



# Rapport d'orientations Budgétaires 2024

# SOMMAIRE

- INTRODUCTION
- LES RÈGLES D'OR GUIDANT CETTE ANNÉE ENCORE LA PRÉPARATION BUDGETAIRE
- LE CONTEXTE NATIONAL  
L'ENVIRONNEMENT MACRO-ÉCONOMIQUE  
UNE LIBRE ADMINISTRATION EN QUESTION
- LA CONTRAINTE FINANCIÈRE DE L'ÉTAT
- LA SITUATION FINANCIÈRE DE LA COMMUNE DE PUTEAUX
- LES ORIENTATIONS BUDGETAIRES POUR LA COMMUNE EN 2024  
LES DÉPENSES DE FONCTIONNEMENT  
LES RECETTES DE FONCTIONNEMENT  
LES PROJETS D'INVESTISSEMENT



# INTRODUCTION

- Institué par la loi du 6 février 1992, le Débat d'Orientations Budgétaires (DOB) doit être réalisé dans un délai de dix semaines précédant l'examen du budget primitif. Il doit, en outre, depuis la loi NOTRe du 7 août 2015, être nourri par un Rapport d'Orientations Budgétaires (ROB) et donner lieu à une délibération spécifique.
- Le diaporama présenté est une version synthétique du rapport joint au projet de délibération.

Cette année encore, la Ville de Puteaux maintient son cap afin de proposer un service à la population efficient dans une période où le Service Public Local prend tout son sens.



# LES RÈGLES D'OR GUIDANT CETTE ANNÉE ENCORE LA PRÉPARATION BUDGÉTAIRE



# LES RÈGLES D'OR GUIDANT ENCORE LA PRÉPARATION BUDGÉTAIRE

## La fiscalité de Puteaux : un vecteur d'attractivité communale

- Des taux de fiscalité inchangés depuis 18 ans : le taux de TFPB le plus bas de sa strate dans le Département ainsi qu'en France métropolitaine alors que de très nombreuses villes l'ont augmenté contenu des contraintes financières toujours accrues.



**À PUTEAUX :**  
**TAUX APPLICABLES STABLES**

**FONCIER BÂTI :**

**16,01\* %**

**FONCIER NON BÂTI :**

**12,01 %**

**LE TAUX MOYEN DE TAXE  
FONCIÈRE EST DE :**

**AU NIVEAU DÉPARTEMENTAL :**

**20,72%**

**EN FRANCE :**

**38,28%**

\* TFPB (taxe foncière sur propriétés bâties) depuis la réforme intégrant le taux départemental

Source : DGCL



# LES RÈGLES D'OR GUIDANT ENCORE LA PRÉPARATION BUDGÉTAIRE

## *La fiscalité de Puteaux : un vecteur d'attractivité communale*

- Un volume d'investissement soutenu et largement supérieur à la moyenne des communes de même strate

**1 433€**  
c'est la part  
de l'investissement  
par Putéolien



# LES RÈGLES D'OR GUIDANT ENCORE LA PRÉPARATION BUDGÉTAIRE

*La fiscalité de Puteaux :  
un vecteur d'attractivité communale*

- **ET TOUJOURS DEPUIS 18 ANS**

**0%**

**AUGMENTATION  
D'IMPÔTS**

**0**

**RECOURS  
À L'EMPRUNT**

**0**

**DETTE**



# LE CONTEXTE NATIONAL : L'ENVIRONNEMENT MACRO-ÉCONOMIQUE





# LE CONTEXTE NATIONAL : L'ENVIRONNEMENT MACRO-ÉCONOMIQUE

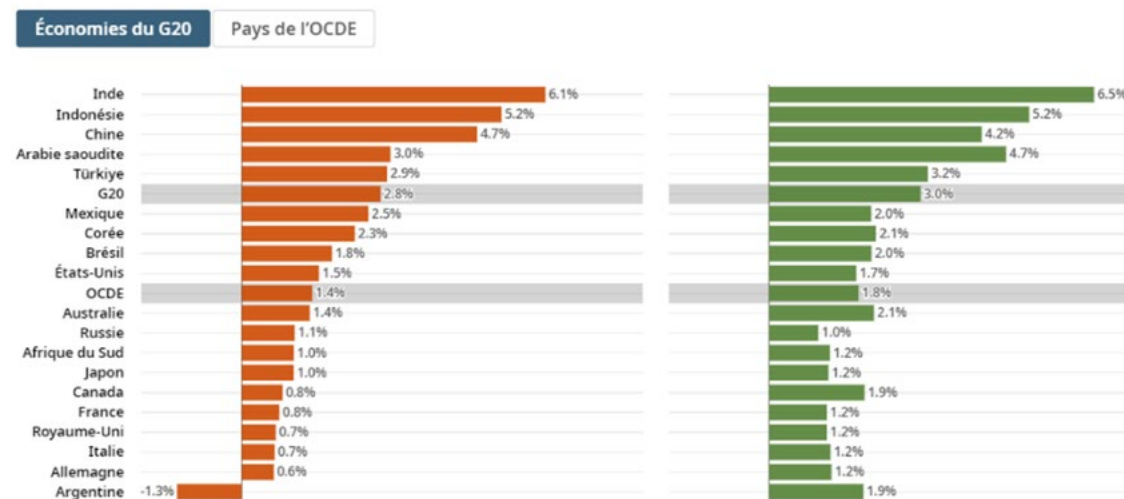
## Un contexte économique mondial morose

Crise sanitaire, crise diplomatique, crise de l'immobilier et des taux, inflation ; les contraintes économiques s'accumulent et la conjoncture est toujours morose.

En conséquence :

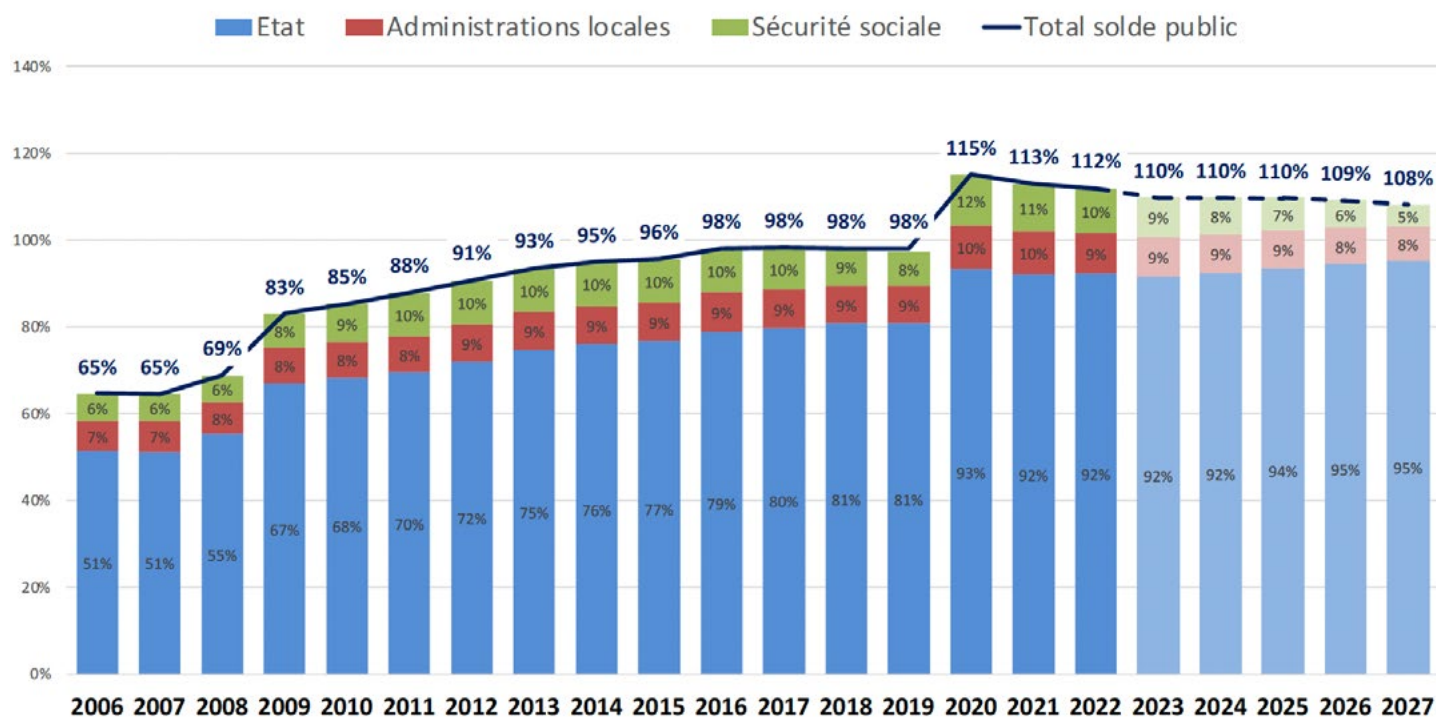
- la croissance est en berne
- la forte inflation décroît lentement et se maintient sur certains produits
- la confiance s'est affaiblie
- l'électricité voit son tarif augmenter

### PROJECTION DE CROISSANCE DU PIB REEL POUR 2024 ET 2025



- À la fin du 3<sup>e</sup> trimestre 2023, la dette publique s'établit à 3 088 milliards d'euros soit presque 150 milliards d'euros de plus qu'annoncé fin 2022.
- **La dette publique de l'État atteint ainsi 111,7% du PIB.**

DEFICIT PUBLIC EN % DU PIB (LPFP)



Parallèlement, la dette des administrations de sécurité sociale et organisations diverses de l'Administration Centrale diminue de 40 milliards d'euros.

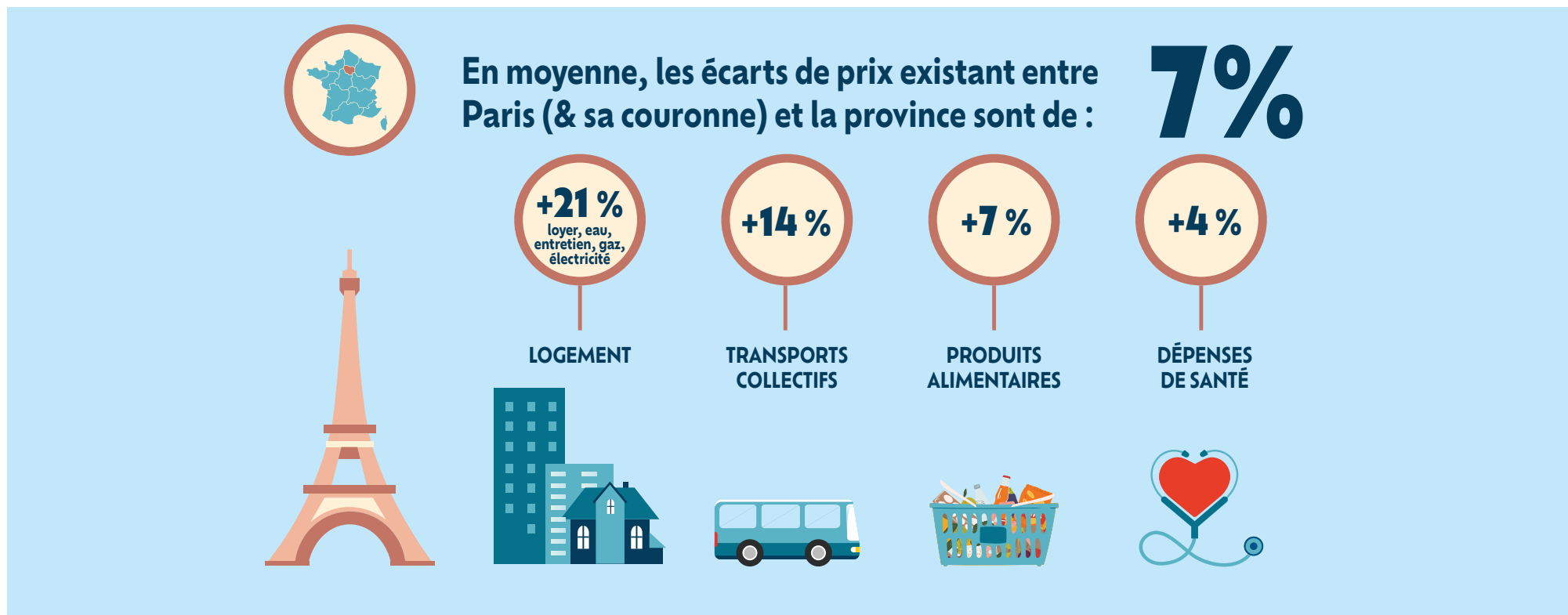


## Selon les prévisions, l'activité en France serait :

- ralentie par la hausse du prix de l'énergie : encore + 10%
- moins soutenue en 2024 par la consommation des ménages du fait de l'inflation
- et l'investissement des entreprises serait frileux en raison du contexte économique toujours dégradé

Février 2024 :  
perspective de  
croissance revue  
à la baisse par  
Bruno LE MAIRE

ÉCARTS DE PRIX ENTRE TERRITOIRES EN 2022



# LE CONTEXTE NATIONAL : UNE LIBRE ADMINISTRATION EN QUESTION



# LE CONTEXTE NATIONAL : UNE LIBRE ADMINISTRATION TOUJOURS REMISE EN QUESTION

## *Objectif : limiter la progression des dépenses des collectivités*

La loi de programmation des finances publiques 2023-2027 prévoit une baisse du déficit public de 4,4% du PIB pour 2024 et une contribution des collectivités à l'effort de maîtrise de la dépense publique.

Une libre administration remise en cause depuis des années :

- Fin de la taxe d'habitation
- Contractualisation avec les collectivités
- Augmentations des coûts de la masse salariale locale
- Remplacement d'un impôt (CVAE) par de la TVA

Et la dernière en date : la mission WOERTH qui vise à  
« remettre de l'ordre »

**Des dépenses locales  
contraintes  
à un niveau inférieur  
à l'inflation**

**Double peine**



# LA CONTRAINTE FINANCIÈRE DE L'ÉTAT



# LA CONTRAINTE FINANCIÈRE DE L'ÉTAT

POUR 2024 :

1. La perte de la dynamique de fiscalité économique et taxe d'habitation..... 1,1 M€
  2. Le coût de la contribution au redressement des finances publiques ..... 1,5M€
  3. La perte des dotations d'État : ..... 2,7M€
  4. Le coût de la péréquation ..... 17,2M€
- FPIC : +2,2 M€ / FSRIF : +15 M€



TOTAL RÉEL  
DEPUIS LE DÉBUT  
DU MANDAT  
102 M€



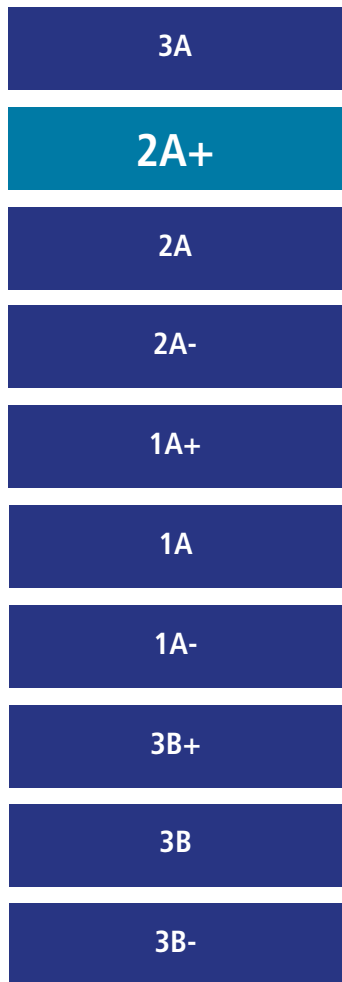
DES PERTES DE FISCALITÉ ET DES PARTICIPATIONS  
À DIFFÉRENTS DISPOSITIFS QUI S'ÉLÈVENT EN MOYENNE  
À 22 MILLIONS / AN POUR PUTEAUX

LE SAVIEZ-VOUS ?

- 100 M€ ↔ C'est 2 années d'investissement pour la Ville
- 50 M€ ↔ C'est l'équivalent d'un an de recettes fiscales dans le budget de la Commune
- 20 M€ ↔ C'est 5 années de financement au profit de la politique sociale à Puteaux
- 10 M€ ↔ C'est la consommation annuelle d'électricité de la Collectivité



# LA SITUATION FINANCIÈRE DE LA COMMUNE DE PUTEAUX



## Une situation financière saine

La Ville de Puteaux notée 2A+ par l'agence Local Nova\*

Objectif : établir une note sur 35 critères regroupés en 6 familles : section de fonctionnement, section d'investissement, la fiscalité, le solde d'épargne, l'endettement et les données sociaux-économiques de la Commune.

NOTE RÉALISÉE D'APRÈS LES COMPTES DE GESTION

NOTATION FINANCIÈRE 2019



NOTE 2019  
Correction notation incluant État

NOTATION FINANCIÈRE 2022



NOTE 2022  
Correction notation incluant État

ÉVOLUTION 2019/2022



NOTE PAR EXCES

2A+



\* Société de conseil et d'études spécialisée en finances locales, indépendante





# LES ORIENTATIONS BUDGETAIRES POUR LA COMMUNE EN 2024



# LES ORIENTATIONS BUDGETAIRES POUR LA COMMUNE EN 2024

## LES DÉPENSES DE FONCTIONNEMENT



Des dépenses toujours contraintes par :

- le coût des matières premières
- la hausse du prix de l'énergie  
(électricité +10% en février 2024)
- l'inflation



Des charges de personnel toujours maintenues à un niveau plus faible que la moyenne nationale (36% contre 60 à 65% en moyenne)



Des prélèvements obligatoires réduisant la disponibilité des crédits au bénéfice des services pour les Putéoliens (environ 1/4 du budget)

# LES ORIENTATIONS BUDGETAIRES POUR LA COMMUNE EN 2024

## LES RECETTES DE FONCTIONNEMENT

- Aucune augmentation de taux de fiscalité

- Des recettes fiscales très peu dynamiques :  
Suppression totale de la taxe d'habitation

II ➔ Perte de 600 K€ par an

Perte de la fiscalité économique

II ➔ Perte de 500 K€ par an

- Une tarification inchangée des services tels que  
la cantine scolaire, les loisirs, les ateliers...  
au bénéfice des familles

0%

AUGMENTATION  
D'IMPÔTS

0

DYNAMIQUE FISCALE  
TAXE HABITATION

0

DYNAMIQUE FISCALE  
ÉCONOMIQUE

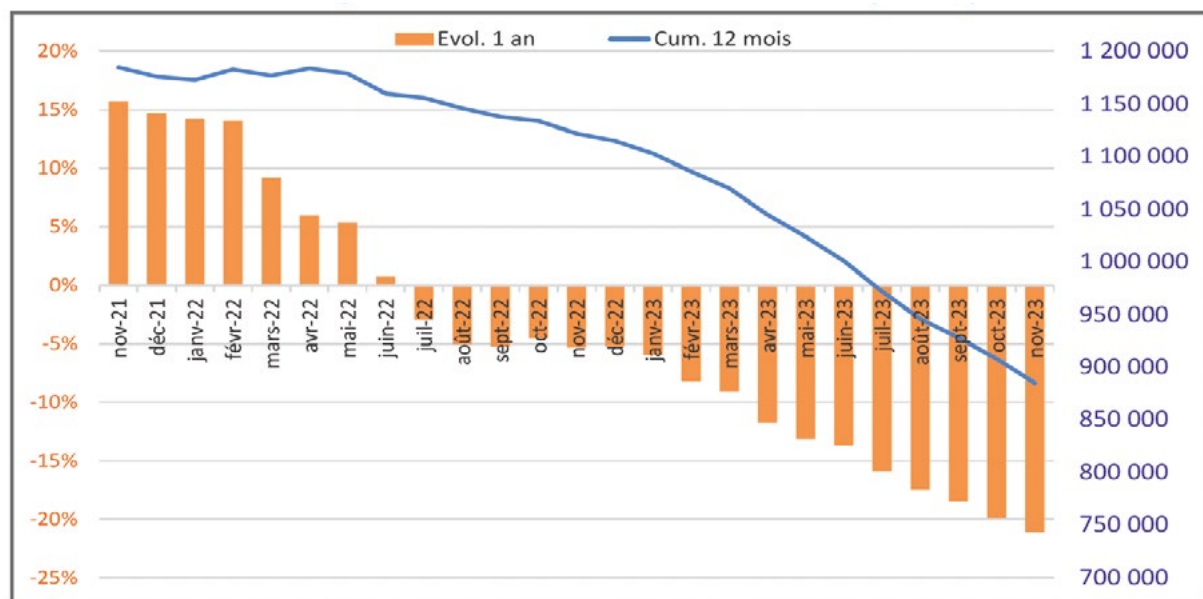
ET TOUJOURS AUCUN CONCOURS DE L'ÉTAT



# LES ORIENTATIONS BUDGETAIRES POUR LA COMMUNE EN 2024

## LES RECETTES DE FONCTIONNEMENT

VOLUMES DE VENTES DES LOGEMENTS ANCIENS ET ÉVOLUTIONS ANNUELLES  
POUR LA PÉRIODE 2021/2023



Nb de logements anciens vendus en cumul sur 12 mois - France (hors Mayotte). Source : IGEDD d'après DGFIP (MEDOC) et bases notariales - ADNOV/CSN

- Une **taxe de séjour** qui augmente de 200% au bénéfice de l'Île de France mobilité seulement, pénalisant les hôteliers et hébergeurs
- Baisse continue des **droits de mutation** en raison de la dégradation du marché immobilier et de la hausse des taux

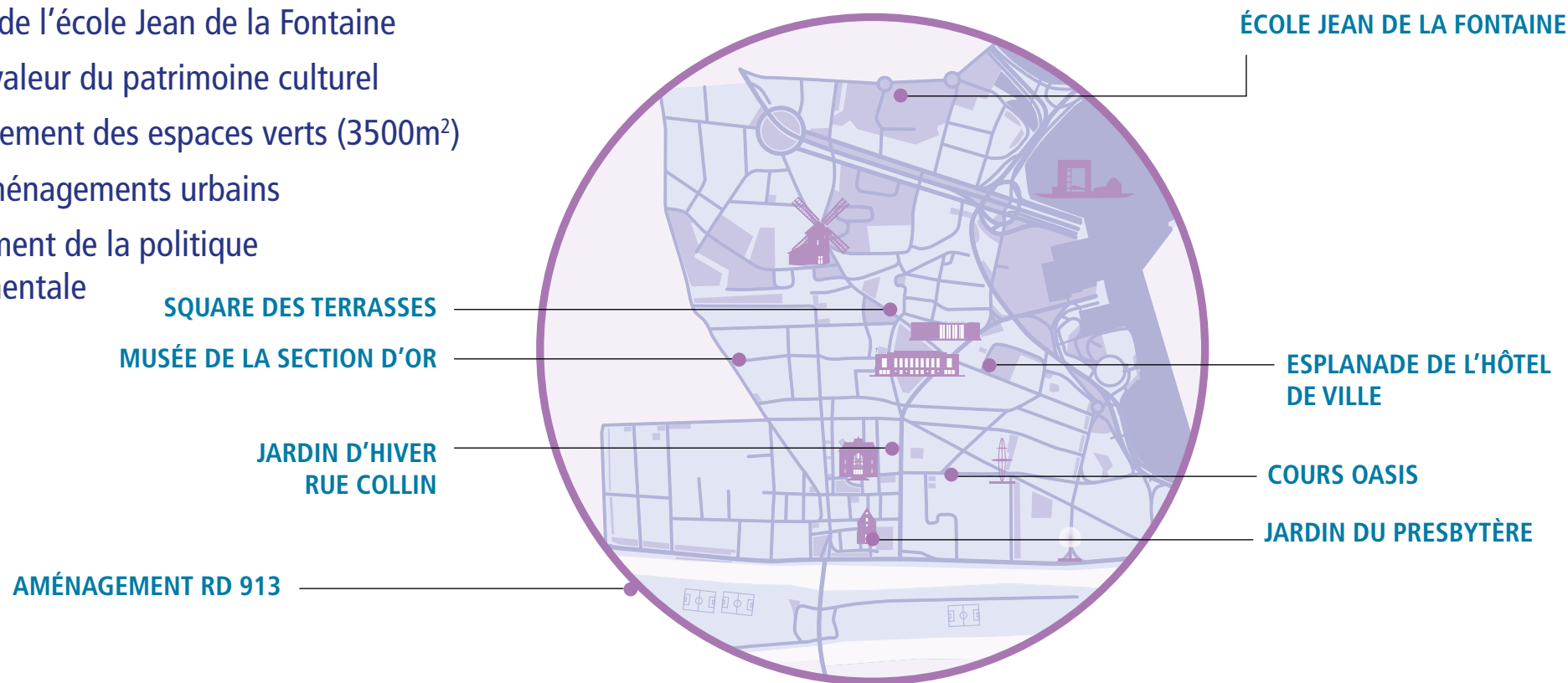


# LES ORIENTATIONS BUDGETAIRES POUR LA COMMUNE EN 2024

## LES PROJETS D'INVESTISSEMENT

La poursuite d'investissements structurants  
sans recours à l'emprunt, avec :

1. livraison de l'école Jean de la Fontaine
2. mise en valeur du patrimoine culturel
3. développement des espaces verts (3500m<sup>2</sup>)
4. divers aménagements urbains
5. renforcement de la politique  
environnementale





# ESPACES VERTS



Ouverture du Square des Terrasses



# ESPACES VERTS



Lancement des travaux du Jardin du Presbytère





# ESPACES VERTS



Étude de projet pour un jardin d'hiver rue Collin





# ESPACES VERTS



Poursuite de la végétalisation des cours d'école



# AMÉNAGEMENTS SCOLAIRES



Livraison et ouverture de l'école Jean de la Fontaine pour la rentrée 2024



# PATRIMOINE CULTUREL



Agrandissement du Musée de la Section d'Or





# AMÉNAGEMENTS URBAINS



Poursuite de la rénovation de l'Esplanade de l'Hôtel de Ville

# POLITIQUE ENVIRONNEMENTALE

TOUJOURS PLUS D'INVESTISSEMENTS DURABLES : 28 MILLIONS D'EUROS PRÉVUS EN 2024



## INSTALLATION DE PANNEAUX PHOTOVOLTAÏQUE

sur les bâtiments publics



## RÉUTILISATION D'EAU DE PISCINE

pour le nettoyage de la voirie



## ÉCLAIRAGE PUBLIC BASSE CONSOMMATION

qui se poursuit avec l'installation  
de LED 90W



## ÉCLAIRAGE INTELLIGENT DANS LES BÂTIMENTS

déploiement de lampadaires  
équipés d'un détecteur de mouvements



## MOBILITÉS DURABLES

Aménagements pour encourager  
les mobilités douces



## VERDISSEMENT DE LA FLOTTE AUTO

passage progressif à une flotte de véhicules  
totalement électriques



## TRAITEMENT DES DÉCHETS

mise en place de composteurs de proximité  
pour les bio déchets



## REVÊTEMENT DE VOIRIE PERMÉABLE ET INSONORISÉ

utilisé pour les nouveaux enrobés



**Merci de votre attention**

