



RAPPORT  
**DÉVELOPPEMENT DURABLE**

2021.2022

# ÉDITO.

L'année 2022 a été marquée par les conséquences durables de la crise sanitaire et l'émergence d'une crise énergétique sans précédent. Ces périodes de troubles ont néanmoins permis d'éveiller bien plus encore les consciences. Face à ces défis, nous avons décidé de répondre présent.

Puteaux, Ville résiliente, incarne cette convergence nécessaire entre la préservation de la qualité de vie, la protection de l'environnement et la projection vers l'avenir grâce à de nombreux projets innovants.

Depuis deux décennies déjà, nous avons su anticiper les besoins liés à la transition énergétique et à la nécessaire réduction de notre consommation. Plus concrètement, **2021 et 2022 incarnent la continuité de notre plan de sobriété énergétique**, à travers des actions fortes telles que la baisse de chauffage dans tous les bâtiments municipaux à l'exception des écoles et des crèches (un degré de moins équivaut à 7% d'économie) et le passage à l'éclairage LED pour 60% des luminaires, candélabres et feux tricolores.

**Notre objectif d'éclairage public 100% LED sera atteint en 2026.** Nous travaillons actuellement sur des solutions alternatives, notamment avec l'éclairage public intelligent et son détecteur de mouvements. Cela réduira nos coûts d'exploitation, de maintenance, le gaspillage énergétique, les émissions de carbone et la pollution lumineuse.

**Depuis les années 2000, nous avons lancé l'Opération Programmée de l'Amélioration de l'Habitat (OPAH)**, avant même que cela devienne une priorité pour nos gouvernements. Construire durablement apporte de nombreux avantages indéniables : économies des charges, préservation des ressources, diminution des gaz à effet de serre et optimisation des déchets.

La moitié des émissions de gaz à effet de serre dépendent de décisions prises à l'échelle locale. **Les villes sont donc des acteurs majeurs dans la lutte contre le changement climatique**, en impulsant cette transition à l'échelle des territoires.

La Ville s'est engagée dans une demande de **labellisation Climat-Air-Énergie** au côté de l'établissement public territorial Paris Ouest La Défense (POLD) pour attester de sa politique en faveur de la transition énergétique. Ce label d'excellence constituera un outil supplémentaire pour mener davantage d'actions, là où les leviers sont les plus grands.

La Ville prend part également à la mise en place d'un **cadastre solaire**, un outil numérique innovant, développé par le territoire, permettant aux collectivités et aux particuliers de calculer le potentiel solaire de leur toiture et d'envisager des aménagements adaptés.

Puteaux remplit également son rôle d'accompagnateur auprès de ses habitants. Elle instaure des mesures à destination des ménages puteoliens, afin de soutenir leur capacité d'action dans cette transition énergétique. **Notre dernière mesure inédite en France : l'élaboration d'une aide à l'achat valable sur un appareil électroménager basse consommation pour les foyers.**

Nous ne pouvons appréhender les défis environnementaux et énergétiques sans déployer des ressources pédagogiques afin de s'inscrire dans la durée. Ainsi, divers ateliers sur les modes de consommation alimentaire, le « zéro déchet » ou encore les économies d'énergie et d'eau sont également proposés.

La Municipalité se doit de répondre à ces évolutions et aux nouveaux besoins qui émergent. Qu'il s'agisse de la **végétalisation des espaces publics et des écoles, de la promotion des mobilités douces à travers le déploiement des pistes cyclables et des subventions à l'achat de vélo mécanique, ou encore de la diminution des déchets grâce à l'installation de tables de tri** dans les établissements scolaires, Puteaux a ce don de préparer l'avenir.

**Nous poursuivons le développement de la nature en ville** avec l'augmentation des espaces verts devenus l'identité même de Puteaux. En 2022, près de 600 arbres ont été plantés et divers parcs et jardins ont été inaugurés. Autre élément majeur, l'Île de Puteaux est équipée d'un **bassin de rétention d'eau pluviale**. Au printemps 2022, sur proposition des citoyens dans le cadre du budget participatif, une grainothèque a été installée au Naturoscope. La biodiversité animale ne cesse de s'imposer grâce aux multiples installations prévues à cet effet.

C'est toute la nature qui reprend ses droits à Puteaux.



**JOËLLE  
CECCALDI-RAYNAUD**

Maire de Puteaux  
Président du Territoire  
Paris Ouest La Défense



**ANNE-MARIE  
AMSELLEM**

Adjoint au Maire,  
délégué au Cadre de vie et  
au Développement durable

# SOMMAIRE.

<b>. 00</b>	<b>PUTEAUX, QUATRE ENJEUX MAJEURS POUR SOUTENIR LA TRANSITION ÉCOLOGIQUE</b>	
	1 • UNE VILLE DURABLE ET INNOVANTE	19
	2 • PUTEAUX, UNE VILLE ENGAGÉE DANS UNE POLITIQUE DE DÉVELOPPEMENT DURABLE	21
	3 • UNE VILLE QUI FACILITE LES DÉPLACEMENTS	24
	4 • ÉCONOMIES D'ÉNERGIE ET TRANSITION ÉNERGÉTIQUE	27

<b>. 01</b>	<b>PUTEAUX, UNE VILLE VERTE ET RÉSILIENTE FACE AUX ENJEUX DE DEMAIN</b>	
	1 • LE DÉVELOPPEMENT DE LA NATURE EN VILLE	31
	2 • DES PRINCIPES D'AMÉNAGEMENT DURABLE	63
	PERSPECTIVES 2023	76

<b>. 02</b>	<b>PUTEAUX, UNE VILLE ENGAGÉE CONTRE LE RÉCHAUFFEMENT CLIMATIQUE</b>	
	1 • LA MOBILITÉ ET LE PARTAGE DE L'ESPACE PUBLIC	79
	2 • TRANSITION ÉNERGÉTIQUE ET ACCÈS AUX LOGEMENTS	91
	PERSPECTIVES 2023	106

<b>. 03</b>	<b>VERS UNE CONSOMMATION ET UNE PRODUCTION DURABLE</b>	
	1 • ALIMENTATION DURABLE ET RÉDUCTION DU GASPILLAGE ALIMENTAIRE	109
	2 • ACTIONS DE VALORISATION DES DÉCHETS	117
	3 • DES COMMERÇANTS ENGAGÉS	131
	PERSPECTIVES 2023	134

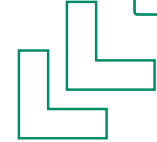
<b>. 04</b>	<b>PUTEAUX, UNE VILLE ENGAGÉE DANS LA RÉDUCTION DES INÉGALITÉS ET LA PARTICIPATION CITOYENNE</b>	
	1 • LUTTE CONTRE LES INÉGALITÉS ET LES DISCRIMINATIONS	137
	2 • UNE VILLE QUI PROMeut LE BIEN-ÊTRE POUR TOUS	159
	3 • COMMUNICATION ET PARTICIPATION CITOYENNE	177
	PERSPECTIVES 2023	188

<b>. 05</b>	<b>LEXIQUE</b>	<b>191</b>
-------------	----------------	------------



La roseraie de l'Île de Puteaux

# INTRODUCTION.



## PRÉSENTATION DE LA VILLE DE PUTEAUX

Puteaux, ville de plus de 44 000 habitants aux portes de Paris, bénéficie d'un patrimoine naturel (Île de Puteaux) et environnemental de qualité que les élus et les habitants ont à cœur de préserver.

Bordée par la Seine sur près de 4 kilomètres reliant les communes de Courbevoie, Neuilly-sur-Seine, Suresnes et Nanterre, la Ville accueille également le territoire urbanisé du 1<sup>er</sup> quartier d'affaires européen : La Défense. La passerelle Coty permet de créer une voie cyclo-piétonne entre le centre-ville et l'Île de Puteaux.

Les Putéoliens bénéficient d'un réseau ferroviaire performant pour rejoindre le centre de la capitale situé à moins de 2 kilomètres et de deux ponts permettant de relier Puteaux à Neuilly-sur-Seine et Paris.

Les travaux en cours, en lien avec le prolongement du RER Eole et de la ligne 15 du Grand Paris Express, contribueront à renforcer l'attractivité et la connexion de Puteaux avec les territoires voisins.

VILLE DE PUTEAUX

**PUTEAUX**

GENTILÉ  
Putéolien, Putéolienne

POPULATION  
44 275 habitants (source INSEE 2020)

PARIS OUEST  
LA DÉFENSE

**POLD**

ÉTABLISSEMENT PUBLIC TERRITORIAL  
Créé le 1<sup>er</sup> janvier 2016

11 COMMUNES  
Puteaux, Garches, Saint-Cloud, Vaucresson, Nanterre, Rueil-Malmaison, Suresnes, Courbevoie, La Garenne-Colombes, Levallois-Perret et Neuilly-sur-Seine

5 THÉMATIQUES D'INTÉRÊT GÉNÉRAL  
L'entreprise innovante, l'équilibre résidentiel, les déplacements, le cadre de vie et les compétences de demain.

Villes et Villages Fleuris  
LE LABEL NATIONAL DE LA QUALITÉ DE VIE

**GÉOGRAPHIE**

SUPERFICIE  
3,19 km<sup>2</sup>

ALTITUDE  
78m au rond-point des Bergères & 29m sur les quais

ESPACES VERTS PUBLICS  
29,5 hectares d'espaces verts communaux

VOIRIE MUNICIPALE  
30 km

## UNE ADMINISTRATION EXEMPLAIRE.

### À DISPOSITION DES AGENTS



32 vélos  
électriques



26 véhicules  
électriques



### VALORISATION DU PAPIER

**10 128 kg**

de PAPIER VALORISÉS dans  
les bâtiments publics et  
lors des élections 2021

**9 067 kg**

de PAPIER VALORISÉS dans  
les bâtiments publics et  
lors des élections 2022



### ÉCLAIRAGE PUBLIC

**60%**

du parc lumineux de la  
VOIRIE en LED

**43%**

du parc lumineux des  
BÂTIMENTS PUBLICS  
en LED

## UNE MEILLEURE QUALITÉ DE VIE.



### DÉCHETS COLLECTÉS DURANT L'OPÉRATION « BERGES SAINES »

236 kg en 2021

136 kg en 2022



### BIODÉCHETS COLLECTÉS GRÂCE AUX TABLES DE TRI PLACÉES DANS LES ÉCOLES ET AU RESTAURANT MUNICIPAL

50 TONNES en 2021

53 TONNES en 2022



### CAMÉRAS THERMIQUES

24 prêts en 2021

34 prêts en 2022

### DÉCHÈTERIE MOBILE

28 passages en 2021

29 passages en 2022

### MÉGOTS COLLECTÉS VIA LES 10 CY-CLOPEURS

75 600 mégots en 2021

138 800 mégots en 2022



### MIEL RÉCOLTÉ

409 kg en 2021

570 kg en 2022



### VILLE AMIE DES ANIMAUX

LABEL DE LA RÉGION ÎLE-DE-FRANCE  
3 pattes en 2022

2 parcs canins - 13 sanichiens  
120 Kioscan - 10 Wouaf Gamelles

# LA SENSIBILISATION DES CITOYENS PETITS ET GRANDS.



## DIMANCHE NATURE

2021-2022

**18 SESSIONS**

ont permis la sensibilisation de **681 personnes.**



## ATELIERS SENSIBILISATION

**292 ANIMATIONS SCOLAIRES & PÉRISCOLAIRES**

ont permis de sensibiliser **8352 enfants** à l'environnement entre **JANVIER 2021 & DÉCEMBRE 2022**



## DÉFI MAISON ZÉRO DÉCHET

ÉDITION 2021/2022 : 4<sup>e</sup> ÉDITION  
**39 FOYERS** inscrits dans **5 ÉQUIPES**

Une réduction moyenne de **21%** des ordures ménagères  
**193 kg** de déchets d'ordures ménagères évités

ÉDITION 2022/2023 : 5<sup>e</sup> ÉDITION  
**38 FOYERS** inscrits dans **5 ÉQUIPES**

Une réduction moyenne de **27%** des ordures ménagères  
**807 kg** de déchets d'ordures ménagères évités



## DÉFI ALIMENTATION

ÉDITION 2020/2021 : 1<sup>re</sup> ÉDITION

**55 FOYERS** inscrits

ÉDITION 2021/2022 : 2<sup>e</sup> ÉDITION

**30 FOYERS** inscrits

AMÉLIORATION DES PRATIQUES SUR 5 THÉMATIQUES  
manger équilibré, manger local, manger de saison, manger labellisé et réduire le gaspillage alimentaire



## DÉFI « FAMILLES À ÉNERGIE POSITIVE »

ÉDITION 2020/2022 : 6<sup>e</sup> & 7<sup>e</sup> ÉDITIONS

**30 FOYERS** inscrits dans **5 ÉQUIPES**  
Une réduction moyenne de **20% d'énergie**

# UNE VILLE PLUS VERTE.



## LABEL 4 FLEURS

Villes et Villages Fleuris



## 8 065 ARBRES\*

dont **651 arbres** plantés en 2021-2022

\*soit  
**6725 ARBRES** en gestion Ville  
(Chiffre officiel 2022 SIG)

**806 ARBRES** en gestion OHP  
(Chiffre officiel 2022)

**534 ARBRES** en gestion département  
(Chiffre officiel 2022 SIG)



2021-2022

**55 ventes** de COMPOSTEURS

et

**129 ventes** de LOMBRICOMPOSTEURS



**3 200 m<sup>2</sup>**  
de massifs fleuris

**29**

ARBRES remarquables

**29,5**  
HECTARES

d'espaces verts communaux,  
soit **6,55 m<sup>2</sup> par habitant**

## LA SOLIDARITÉ AU CŒUR.

### COLLECTE DE SANG

872 dons en 2021

899 dons en 2022

### LE PÔLE HANDICAP ACCOMPAGNE

85 familles et  
12 jeunes en 2021

97 familles et  
17 jeunes en 2022

### SUIVI SOCIAL PERSONNALISÉ GRÂCE AU CCAS

450 familles en 2021

363 familles en 2022

### ACCOMPAGNEMENT PAR LA MAISON DU DROIT ET DE LA FAMILLE

5 900 administrés accompagnés en 2021

6 000 administrés accompagnés en 2022



## UNE VILLE ENGAGÉE CONTRE LE CHANGEMENT CLIMATIQUE.



4<sup>e</sup> OPAH

3 709

logements RÉNOVÉS depuis 2000



### AJUSTEMENT DES TEMPÉRATURES À LA PISCINE DU PALAIS DES SPORTS

31°C en hiver pour les bassins ENFANTS ET BÉBÉS NAGEURS

29°C pour les bassins D'INITIATION OU D'ENTRAÎNEMENT

27°C pour les bassins INTÉRIEURS ORDINAIRES

20 À 24°C pour le bassin EXTÉRIEUR



### PERMANENCE DE L'ALEC

2021-2022

65

RENDEZ-VOUS personnalisés avec les administrés



### LABELLISATION CIT'ERGIE en cours

Diagnostic portant sur

6 DOMAINES

61 MESURES

# MOBILITÉS DURABLES.

## À DISPOSITION DES AGENTS



32 vélos électriques



26 véhicules électriques



LIVRAISONS en vélos-cargo  
ou triporteurs



MISE À DISPOSITIONS  
DES PUTÉOLIENS DE  
VÉLOS-CARGO

2021-2022 : 22 LOCATIONS

Il est possible pour les Putéoliens  
de se faire livrer leurs produits  
via le site MonMarché.fr.  
Une opportunité inédite soutenue  
par la Ville de développer une  
logistique propre et partagée au  
service de ses habitants.



8,5 km  
de VOIES CYCLABLES  
dont

4,6 km de pistes cyclables

3,3 km de bandes cyclables

2,1 km de voies vertes

7,7 km de double-sens cyclables

500 m de voies de bus partagées

250 m de zones de rencontre

2 STATIONS VÉLIBS

boulevard Richard Wallace et rue Jean Jaurès

19 SAS VÉLOS

aux carrefours tricolores

4 STATIONS de gonflage

3 TOTEMS de menues réparations

960 EMPLACEMENTS  
de stationnement vélos

soit 323 emplacements de plus  
par rapport à DÉCEMBRE 2020

Mise en place d'une GLISSIÈRE À VÉLO

Elle facilite les déplacements à vélo dans les  
escaliers de la ville, notamment au croisement du  
Boulevard Richard Wallace et du Pont de Puteaux.



SUBVENTIONS POUR L'ACHAT  
DE VÉLOS MÉCANIQUES

619 DOSSIERS traités en 2021

467 DOSSIERS traités en 2022





# AGENDA 2030.

- En septembre 2015, 193 États membres de l'ONU ont adopté un programme de développement durable à l'horizon 2030, intitulé « Agenda 2030 ». Au cœur de cet Agenda, 17 ODD (Objectifs de Développement Durable) couvrent l'intégralité des enjeux de développement durable partagés universellement.
- Cet Agenda a vocation à être approprié par tous types d'acteurs (État, collectivités territoriales, entreprises, associations) dans tous les pays du monde.
- Ces 17 ODD proposent des actions pour agir sur le climat, la biodiversité, l'eau, l'énergie, l'agriculture, la santé, l'économie, l'éducation, les solidarités, la pauvreté, l'égalité entre les genres ou encore la paix.
- La Ville de Puteaux a été engagée entre 2013 et 2018 dans l'Agenda 21 local. La Ville a poursuivi son engagement en 2020 en se lançant dans la démarche Agenda 2030.
- Organisation en deux phases :
  - Lors de la première phase du processus, les services ont été consultés, ce qui a permis la réalisation de deux documents cadres : un diagnostic ciblé et une vision stratégique.
  - Lors de la deuxième phase, en 2023, des groupes de travail se réuniront et coconstruiront un plan d'action Agenda 2030.



# POURQUOI UN RAPPORT DE DÉVELOPPEMENT DURABLE ?

Le présent « Rapport Développement Durable 2021-2022 » répond à l'obligation légale qui s'impose à toutes les collectivités de plus de 50 000 habitants depuis la loi n°2010-788 du 12 juillet 2010, dite loi Grenelle 2.

Le Rapport Développement Durable 2021-2022 est le troisième concernant la Ville de Puteaux.

Ce document a vocation à donner au Conseil Municipal les informations nécessaires qui lui permettront d'exercer, de manière effective, son pouvoir de décision à l'occasion du vote du budget. En addition des élus, il est également destiné aux services municipaux pour assurer un suivi et aux citoyens intéressés par les actions mises en œuvre par la collectivité en matière de transition écologique.

Dans cette édition 2021-2022, vous trouverez les nombreuses actions réalisées par la Ville de Puteaux en matière de développement durable et ses innovations qui témoignent d'une volonté de préparer l'avenir tout en agissant dans le présent.

Nous avons un seul objectif : agir au service des Putéoliens.



.00

# PUTEAUX, QUATRE ENJEUX MAJEURS POUR SOUTENIR LA TRANSITION ÉCOLOGIQUE

## 1 • UNE VILLE DURABLE ET INNOVANTE.

### A • L'INNOVATION AU SERVICE DU DÉVELOPPEMENT DURABLE

L'épuisement des ressources, la sobriété énergétique et les risques écologiques sont plus que jamais au cœur des débats politiques et sociétaux. Dans ce contexte, la Ville de Puteaux poursuit une politique de transition écologique résolument tournée vers l'innovation. À l'origine de ce choix : la conviction que cette dernière apporte des solutions pour bâtir une société plus durable.

L'innovation écologique va au-delà de l'innovation technologique. Elle concerne à la fois de nouveaux produits et processus de production technologiques mais également la création de nouvelles méthodes au sein des organisations et institutions pour encourager les comportements responsables. Qu'elle soit technologique, comportementale ou organisationnelle, l'innovation est un outil efficace pour répondre à la multitude d'enjeux complexes de la transition écologique.

Concrètement, l'innovation permet d'améliorer le service rendu aux Putéoliens ainsi que de développer le rayonnement de la Ville à l'échelle locale. Les solutions innovantes sont nombreuses sur des sujets divers et variés (maîtrise des consommations énergétiques, congestion des transports, etc.).

Bien consciente des implications de l'innovation technologique en termes de ressources de matières premières et d'énergie, la Ville de Puteaux fait le choix de l'innovation responsable, porteuse de solutions et garante de la réduction des émissions de gaz à effet de serre. Les projets développés ou soutenus par la Ville sélectionnent

soigneusement les innovations qui répondent à un enjeu d'aménagement urbain ou de transition écologique, et contribuent toujours à améliorer la qualité de vie des Putéoliens.

La Municipalité s'attache à aller chercher des solutions auprès d'entreprises de toutes tailles, qui peuvent répondre rapidement et de façon adéquate aux besoins des collectivités. L'ambition de la Ville est également de stimuler la démocratie locale et ainsi permettre à tous de participer et de partager de nouvelles solutions.

Cette vision se matérialise par des projets concrets, que nous vous invitons à découvrir dans la suite de ce rapport.



Passage des Rosiers

## B • TROIS RÉALISATIONS PHARES DE 2022

### 1) LA CHARTE D'ENGAGEMENT CONTRE LE GASPILLAGE ALIMENTAIRE

En France, les pertes et gaspillages alimentaires représentent environ 10 millions de tonnes de produits par an, soit une valeur commerciale estimée à 16 milliards d'euros.

Dans la continuité de son action de réduction des déchets, la Ville de Puteaux est particulièrement investie pour lutter contre ce gaspillage notamment dans ses structures de restauration collective. Toutefois elle souhaite continuer ces actions avec les commerces alimentaires *via* la Charte d'engagement pour lutter contre ce gaspillage, avec pour objectif l'adaptation des pratiques. Les commerçants alimentaires souhaitant rejoindre cette démarche seront accompagnés par la Ville.

### 2) PUTEAUX, ENGAGÉE DANS UNE TRANSITION ÉNERGÉTIQUE

La transition énergétique est un défi de taille, pour tous les acteurs des territoires.

Puteaux développe la production d'électricité par des sources d'énergie renouvelables. La Ville a souhaité prendre part à la mise en place d'un cadastre solaire, un outil numérique développé par POLD permettant aux collectivités et aux particuliers de calculer le potentiel solaire de leur toiture. Cette plateforme est accessible en ligne depuis le 7 novembre 2022 à l'adresse suivante : [pold.cadastre-solaire.fr](http://pold.cadastre-solaire.fr)

Puteaux diminue les consommations énergétiques par des mesures d'efficacité et de sobriété choisies.

L'innovation technologique permet également de maximiser les économies d'énergie de la Ville, comme en témoigne le projet de lampadaires intelligents. Le principe est simple : les luminaires s'allument uniquement quand les piétons passent. Le reste du temps, ils diminuent leur intensité. Les économies d'énergie qui en résultent étant importantes et sans contrainte pour les Putéoliens, le déploiement de ce dispositif est amené à s'étendre dans la Ville.

### 3) PUTEAUX FACE AU CHANGEMENT CLIMATIQUE

Un atelier de sensibilisation aux causes et aux conséquences du dérèglement climatique, animé par l'association La Fresque du Climat, a eu lieu lors des Journées Européennes du Patrimoine. Une dizaine de participants se sont réunis pour s'informer sur ces enjeux de taille, de manière ludique et constructive.



## C • LES PROJETS INNOVANTS EN RÉFLEXION

### 1) SENSIBILISER LES ÉCOLIERS AUX MOBILITÉS DURABLES

Puteaux a pour objectif de sensibiliser les élèves des établissements scolaires à la nécessité de se déplacer en limitant les émissions de gaz à effet de serre, par l'organisation d'un atelier par an et par classe engagée dans le programme.

### 2) FLUIDIFIER LE TRAFIC ROUTIER DE LIVRAISON

Les entreprises sont invitées à proposer des solutions permettant de fluidifier le trafic routier souvent très dense dans les zones étroites de la Ville.

Un outil innovant développé par la start-up « Cocoparks » permet de collecter des données inédites sur la circulation et le stationnement des véhicules de livraison grâce à un ensemble de capteurs intelligents. Ces mêmes capteurs pourront permettre la mise en place d'une plateforme numérique de suivi en temps réel de l'occupation des places de livraison, et à terme, l'étude d'un concept de réservation des places de livraison. Fluidifier l'activité relative aux livraisons permettra d'apaiser le trafic et du même coup de sécuriser l'espace public. Cette solution numérique mettra la technologie au service des usagers Putéoliens en apportant une réponse sur-mesure et évolutive à une problématique quotidienne.



# 2 • PUTEAUX, UNE VILLE ENGAGÉE DANS UNE POLITIQUE DE DÉVELOPPEMENT DURABLE.

Dans un souci de transparence vis-à-vis des Putéoliens, la Municipalité souhaite dans cette partie présenter de quelle manière la politique de Développement durable est menée, en termes d'acteurs associés et de moyens mis à disposition.

## A • LE FONCTIONNEMENT INTERNE DE LA VILLE

Le développement durable étant un sujet transversal, l'ensemble des Putéoliens est impliqué dans la politique menée par la Ville, ainsi que l'ensemble des services.

Trois directions jouent un rôle prépondérant en la matière.

### 1) LA DIRECTION DU DÉVELOPPEMENT DURABLE

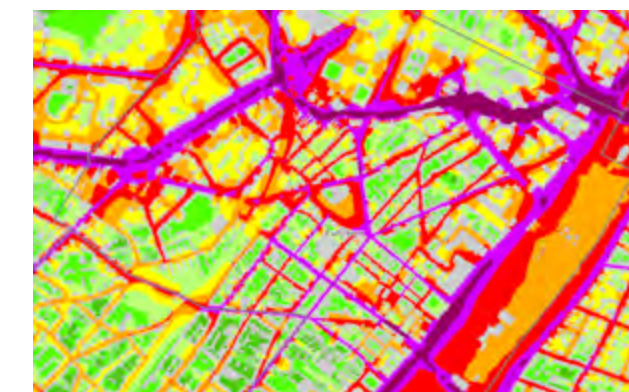
Elle s'implique dans la sensibilisation de tous (agents et administrés) et dans la mise en place de projets innovants en collaboration avec une pluralité de services, dont :

- **La direction de l'Urbanisme et de l'Aménagement** : dématérialisation des demandes d'urbanisme, lutte contre les darkstores. Les darkstores (Uber Eats, Deliveroo...) sont chargés de préparer et d'expédier les commandes faites en ligne. Certains d'entre eux génèrent, sur de longues plages horaires, des nuisances qui dérangent la quiétude des riverains. Citons également le service Commerce qui s'occupe du déploiement de la charte d'engagement contre le gaspillage alimentaire auprès des commerçants de la Ville.
- **Le Garage municipal** : mise à disposition de vélos électriques et verdissement de la flotte municipale
- **La direction des Ressources Humaines** : mise en place du forfait mobilités durables

### 2) LA DIRECTION GÉNÉRALE DES SERVICES TECHNIQUES

Elle réalise un grand nombre de projets :

- **La DEPU (Direction des Espaces Publics Urbains)** gère la voirie et l'ensemble des espaces publics (hors espaces verts), notamment :
  - Propreté et collectes de déchets
  - Création de places de parking PMR. La Ville est pionnière en matière d'accessibilité de ses bâtiments, de sa voirie et de ses espaces publics aux Personnes à Mobilité Réduite (PMR).
  - Mise en place d'enrobés silencieux
  - Prévention du bruit en lien avec Bruitparif, centre d'évaluation technique de l'environnement sonore, qui publie des cartographies de mesure du bruit



Carte de Bruitparif concernant Puteaux

- **La DEP (Direction Études et Programmation des Bâtiments)** déploie son plan de sobriété énergétique aux bâtiments de la Ville.
- **La direction de Espaces verts** :
  - Création de 10 000 m<sup>2</sup> d'espaces verts depuis fin 2020
  - Déploiement des aménagements canins dans les parcs et jardins, dont l'agrès d'agility de la place des Marées, la station de toilettage sur l'île de Puteaux, les 13 saniciens, ou encore les 10 Wouaf gamelles (gamelles attachées aux fontaines d'eau potable)
  - Mise en place de nouveaux panneaux du règlement des parcs et des squares. Ils sont ainsi plus lisibles et permettent à chacun de connaître les règles et de les respecter.

### 3) LA DIRECTION DES FINANCES

Elle est impliquée dans le vote du budget nécessaire à la mise en œuvre des projets, ainsi que dans la prise en compte du développement durable sous le prisme financier.

En cohérence avec cette prise en compte du Développement durable dans les finances de la Ville, un budget climat portant sur l'exercice 2021 sera mis en place en 2023. Il permettra d'identifier, selon une méthodologie rigoureuse, les dépenses significatives,

favorables et défavorables à l'environnement, donnant ainsi à la Ville les moyens d'orienter davantage ses finances au regard de l'évolution et des exigences du Développement durable.

#### LA PÉRÉQUATION SOUS LE PRISME DU DÉVELOPPEMENT DURABLE

La péréquation est un mécanisme qui consiste à prélever des ressources aux collectivités territoriales les plus robustes pour les attribuer à celles dites "défavorisées". Cette redistribution se fait au travers du Fonds de Solidarité de la Région Île-de-France (FSRIF) et du Fonds de Péréquation des ressources Intercommunales et Communales (FPIC).

Lors de la définition du budget 2022, 233 M€ ont été budgétisés au titre des dépenses de fonctionnement et 29 M€ sont prélevés par l'État, dont 17 M€ au titre de la péréquation.

La Ville parvient toutefois à dégager un montant d'autofinancement raisonnable malgré le poids écrasant de la péréquation. Une solution pourrait être de tenir compte, dans le mécanisme de la péréquation, des efforts des collectivités territoriales en matière de Développement durable afin de les inciter à être proactives en la matière, ce qui est déjà le cas de la commune de Puteaux.

En perspective, la mise en place d'un groupe de référents Développement durable issus des services au sein de la Ville est en réflexion. Les problématiques diverses liées au Développement durable seront davantage prises en compte parmi les directions. À sa mise en place, le

groupe se réunira tous les 2-3 mois pour permettre aux agents d'échanger leurs idées et propositions en lien avec des problématiques rencontrées dans le cadre de leur mission.

## B • LA COOPÉRATION ENTRE ACTEURS

Dans la mise en oeuvre de sa politique de Développement durable, la Municipalité travaille tant avec des acteurs publics que privés.

### 1) LES ACTEURS PUBLICS

Ces derniers jouent un rôle essentiel dans la mesure où ils constituent des espaces de coopération politique et de soutien financier aux projets mis en oeuvre par la Ville.



- **La Région Île-de-France** accompagne et soutient le développement des mobilités douces (déploiement de pistes cyclables, Plan vélo). La Région a également des compétences en matière d'amélioration de la qualité de l'air, de réduction des déchets, d'urbanisme durable, de développement des espaces verts (plan vert) et de préservation de la biodiversité.

Elle finance de nombreux projets de modernisation du réseau de transport. Elle a ainsi participé à la pérennisation des pistes cyclables à hauteur de 200 700 € au titre du dispositif Plan Vélo Régional. En complément de l'aide de la Région, l'État a contribué à hauteur de 200 000 € au titre la Dotation de Soutien à l'Investissement Local (DSL). Des projets putéoliens sont financés par le Budget participatif écologique et

solidaire, qui permet aux collectivités territoriales, aux associations et aux entreprises de soumettre leur projet pour bénéficier d'une aide financière de la Région.



- **Le SIPPPEC (Syndicat Intercommunal de la Périphérie de Paris pour l'Électricité et les Réseaux de Communication)** accompagne, conseille et assiste 116 collectivités franciliennes dans les domaines des énergies et du numérique. Il travaille en lien avec la Ville notamment sur des études pour le déploiement du photovoltaïque.



- **La MGP (Métropole du Grand Paris)** élabore de grands documents de planification (Plan Climat Air Énergie, Schéma Directeur Énergétique métropolitain, Schéma métropolitain d'aménagement numérique, Plan Biodiversité, Plan vélo métropolitain, Plan alimentaire métropolitain...).

C'est une intercommunalité regroupant 131 communes et 7,2 millions d'habitants. Elle exerce des compétences, entre autres, en matière de protection et de mise en valeur de l'environnement et de politique du cadre de vie, de gestion des milieux aquatiques et de prévention des inondations, ainsi que de l'aménagement de l'espace métropolitain. À ce titre, elle a également participé à la pérennisation des pistes cyclables à hauteur de 284 876 € au titre du Fonds d'Investissement Métropolitain.

La Ville a obtenu le soutien de la Métropole dans le cadre d'un dispositif : le programme "Innovater dans la ville" du Fond métropolitain pour l'Innovation et le Numérique (FMIN).



- **Le Département des Hauts-de-Seine** exerce principalement des missions de solidarités territoriales et humaines, mais intervient également dans la gestion des collèges, l'aménagement du territoire et les transports.

Le Département des Hauts-de-Seine dispose, en matière de Développement durable, de compétences sur les sujets suivants : transport et voirie, eau et assainissement, transition écologique, attractivité du territoire et innovation. Pour lier Développement durable et innovation, la Ville s'est associée au Département dans le cadre de Curious Lab'.

La Ville est représentée au Conseil départemental par Monsieur Vincent Franchi, en qualité de Conseiller Départemental délégué à la Jeunesse.



- Au niveau départemental sont impliquées à la politique menée par la Ville l'**Association des Maires de France des Hauts-de-Seine (AMF 92)** qui dispose d'un réseau départemental sur le Développement durable, ainsi que **la Chambre de Commerce et d'Industrie des Hauts-de-Seine (CCI 92)**, un établissement public qui représente les intérêts de l'industrie, du commerce et des services. La CCI 92 collabore avec la Ville sur différents projets, dont l'Éco-Trophée des commerçants et artisans.



- La Ville travaille encore plus étroitement avec l'**Établissement Public Territorial (EPT) Paris Ouest La Défense (POLD)** dont certaines compétences sont reliées directement au Développement durable, notamment le Plan Climat-Air-Énergie, la gestion des déchets ménagers et assimilés, ou encore l'assainissement et l'eau. Au sein de l'EPT, l'**Agence Locale de l'Énergie et du Climat (ALEC)** joue un rôle central sur les sujets énergie-climat, notamment à travers l'enjeu de la rénovation énergétique. Les différents services de la Ville sont associés aux groupes de travail de l'EPT qui les concernent et certains projets sont menés en collaboration avec à la fois l'EPT et les 10 autres villes membres (par exemple le cadastre solaire). La Ville est représentée à POLD par Madame le Maire, Joëlle Ceccaldi-Raynaud en qualité de Président.



Jacques Kossowski, Maire de Courbevoie et Joëlle Ceccaldi-Raynaud, Maire de Puteaux et Président de POLD

## 2) LES ACTEURS PRIVÉS

Afin de rendre sa politique de Développement durable la plus innovante et inclusive possible, la Municipalité a fait le choix de travailler avec les acteurs privés présents sur le territoire de la commune.

C'est en particulier le cas avec les commerçants et artisans putéoliens au travers de l'association qui les rassemble : l'APAC (Association Putéolienne des Artisans et des Commerçants).

Au sein de la Municipalité, ce sont les services Relations Entreprises et Commerce qui sont chargés des relations entre la Ville et les commerçants, les artisans & les entreprises putéoliennes. Ils sont associés aux projets menés par la Municipalité, ce qu'illustre parfaitement le fonctionnement de l'Éco-Trophée des commerçants et artisans qui récompense les actions éco-responsables exemplaires de ces derniers.

Les entreprises putéoliennes seront également associées par l'intermédiaire du futur Club des Entreprises éco-responsables. Le Club se réunira en moyenne deux à trois fois par an autour de sujets qui intéressent à la fois les secteurs privé et public. Ces réunions permettront des échanges de bonnes pratiques et des retours d'expérience. Elles constitueront également une occasion pour la Ville de coconstruire des solutions avec les entreprises dès lors que les sujets traités entrent dans son champ de compétences.

Enfin, les associations putéoliennes sont très investies aux côtés de la Ville et ce quel que soit leur champ d'intervention : mobilités alternatives, solidarité, bien-être des animaux, etc.

# 3 • UNE VILLE QUI FACILITE LES DÉPLACEMENTS.

## A • LA VILLE FAIT LA PART BELLE AUX MOBILITÉS DOUCES

### 1) LES PISTES CYCLABLES

Dans le contexte sanitaire lié à la Covid-19, la Ville a développé une offre de pistes cyclables temporaires sur tout le territoire de la commune à partir du printemps 2020. Le service Voirie a ensuite engagé des travaux d'aménagement et de pérennisation de ces pistes, qui seront terminés en 2024. Ils prennent en compte le tracé des pistes cyclables des communes environnantes pour assurer un réseau cyclable continu aux usagers du vélo, notamment dans le cadre du Schéma Directeur Cyclable du Département des Hauts-de-Seine.

### 2) SCHÉMA DIRECTEUR CYCLABLE DE POLD

POLD porte un Schéma Directeur Cyclable, s'inscrivant dans le Plan Climat Air Énergie (PCAÉ), qui vise à augmenter de 50% l'usage des mobilités alternatives d'ici 2050 et fixe un objectif de réalisation de 80% des axes cyclables envisagés d'ici 2025.

Adopté le 19 juin 2021, il vise à coordonner le développement des infrastructures cyclables et des services cyclistes, dans les villes et avec le Conseil départemental des Hauts-de-Seine. Il permet aux villes du Territoire de disposer d'un schéma des grandes continuités cyclables territoriales, notamment celles qui dépassent ou chevauchent leurs limites et celles qui font le lien avec les autres collectivités et territoires. Il définit les principes de continuité des aménagements cyclables, selon leurs capacités et les configurations de voirie et hiérarchise les actions à l'échelle du Territoire, concernant ces continuités.

### 3) AXE VERT MAJEUR DE POLD

En 2017, POLD a élaboré un Axe Vert Majeur qui se présente comme une coulée verte piétonne et cyclable maillant les 11 villes du Territoire. L'objectif est de le faire vivre et de l'inscrire au rang des voies piétonnes et cyclables reconnues au niveau du Département des Hauts-de-Seine et de la Région Île-de-France.



Location de triporteurs pour tous les Putéoliens

### 4) PRÉSENTATION DES AIDES DISPONIBLES POUR L'ACHAT D'UN VÉLO

La Ville souhaite ici présenter les différentes aides de la Région Île-de-France disponibles aux Putéoliens dans le cas d'un achat de vélo.

Le montant de l'aide à l'achat est différencié selon le type de vélo :

- **Vélo classique à assistance électrique :** 50% maximum du prix d'achat TTC du vélo et des accessoires, dans la limite de 500 €
- **Vélo cargo sans assistance électrique :** 50% maximum du prix d'achat TTC du vélo et des accessoires, dans la limite de 500 €
- **Vélo cargo avec assistance électrique :** 50% maximum du prix d'achat TTC du vélo et des accessoires de sécurité, dans la limite de 600 €
- **Vélo pliant avec ou sans assistance électrique :** 50% maximum du prix d'achat TTC du vélo et des accessoires, dans la limite de 500 €
- **Vélo adapté :** 50% maximum du reste à charge TTC du prix d'achat du vélo et d'accessoires éventuels d'aide à la maniabilité, dans la limite de 1200 €

Les Putéoliens qui souhaitent bénéficier de cette aide peuvent se rendre à l'adresse suivante :

<https://www.iledefrance-mobilites.fr/le-reseau/services-de-mobilite/velo/prime-achat-velo>

À noter que la Ville subventionne l'achat de vélos mécaniques neufs, des kits de motorisation électrique et leur installation et les accessoires en lien avec la pratique cyclable lors d'un achat simultané d'un vélo mécanique à hauteur de 50% du prix d'achat dans la limite de 300 €.

### Le bonus écologique de l'État

Le "bonus vélo" est renforcé depuis un décret du 12 août 2022. Une aide peut être accordée, jusqu'au 31 décembre 2022, indépendamment des aides locales, mais son obtention dépend du niveau de ressources ou de la situation de handicap.

## B • UNE CIRCULATION APAISÉE ET ACCESSIBLE

### 1) BORNES DE RECHARGE DE VÉHICULES ÉLECTRIQUES

Des bornes de recharge pour les véhicules électriques ont pu être installées dans les parkings de la Ville. L'installation de certaines bornes a été subventionnée par la Région Île-de-France.

Des bornes nouvelles génération vont être installées, notamment au sein du parking de l'Hôtel de Ville.

Parking	Nombre de borne
Hôtel de Ville	8 bornes dont 1 accès PMR
Godefroy	4 bornes
Lully	4 bornes
Offenbach	2 bornes
Marché	2 bornes

### 2) CONTRÔLE DE LA POLICE MUNICIPALE CONCERNANT LES BRUITS DE CIRCULATION

La Police municipale mène des actions préventives de lutte contre le bruit en sensibilisant les conducteurs. Les fonctionnaires de la Police municipale disposent d'un sonomètre utilisé dans le cadre de contrôles routiers opérés régulièrement par la brigade motorisée. Celle-ci sillonne régulièrement les rues de Puteaux et procède à de nombreux contrôles.

Une attention toute particulière est portée à la répression des conducteurs de véhicules équipés de pots d'échappement exagérément bruyants.



Contrôle préventif anti-bruit par la Police Municipale



Place PMR avec borne d'accès (au fond)

### 3) PLACES DE STATIONNEMENT POUR LES PERSONNES À MOBILITÉ RÉDUITE

PUTEAUX, BON ÉLÈVE

**3,46%**  
de places PMR  
soit **1,46%** de + que  
la réglementation en vigueur



HAUT DE  
PUTEAUX

AVEC BORNE D'ACCÈS	SANS BORNE D'ACCÈS
23 avenue Gutenberg · 1 place	
32 rue Brazza · 1 place	
53 rue Pasteur · 2 places	
Rue Fernand Pelloutier face à la gare · 1 place	
3 rue Monge · 1 place	
20 rue Cartault · 1 place	
2 rue Cartault · 1 place	
16 bis rue Marcelin Berthelot · 1 place	
13/15 rue Nelaton · 1 place	
5 rue Pierre Curie · 1 place	
12 rue Charles Lorilleux · 1 place	
66 rue Charles Lorilleux · 1 place	
3/5 avenue Gutenberg · 1 place	
Contre-allée Charles de Gaulle/ Rue Lavoisier · 1 place	
3 rue Fernand Pelloutier · 1 place	
101/105 rue Sadi Carnot · 1 place	
Parking extérieur rue Lavoisier · 1 place	
2 avenue des Bergères · 2 places	
60 avenue des Bergères · 2 places	
68 avenue des Bergères · 1 place	
8 rue Marcelin Berthelot · 1 place	
2 rue des Fusillés · 1 place	
8 rue des Fusillés · 1 place	

BAS DE  
PUTEAUX

AVEC BORNE D'ACCÈS	SANS BORNE D'ACCÈS
34 rue arago · 1 place	
12/14 rue Voltaire · 1 place	
73 rue de la République · 1 place	
120 rue de Verdun · 1 place	
1 rue des Blanchisseurs · 1 place	
10/12 rue Léon Blum · 1 place	
Allée des Sports · 2 places	
3 rue Gerhard · 1 place	
31 rue Rouget de Lisle · 2 places	
21 rue Rousselle · 1 place	
42 rue Victor Hugo · 1 place	
5 rue Bellini · 1 place	
2 bis rue de l'Oasis · 1 place	
154 rue Jean Jaurès · 1 place	
5 rue Jean Jaurès · 1 place	
34 rue Marius Jacotot · 1 place	
5 rue Charcot · 1 place	
Face au 1 rue Charles Chenu · 1 place	
131 rue de la République · 1 place	
133 rue de la République · 1 place	
36/38 rue Saulnier · 1 place	
7 rue Édouard Vaillant · 1 place	
21 rue parmentier · 1 place	
46 rue Marius Jacotot · 1 place	
6 rue Marius Jacotot · 1 place	
20 rue Lucien Voilin · 1 place	
Rue Henri Martin · 1 place	
19/21 rue Chantecoq · 1 place	
7/9 rue Chantecoq · 1 place	
Centre Dolto 26/30 rue Anatole France · 4 places	
110 rue Jean Jaurès · 1 place	
58 rue Eugène Eichenberger · 1 place	
Voie Georges Hassoux · 2 places	
Parking de l'Île de Puteaux · 3 places	
141 rue Gerhard · 1 place	
10 rue Delarivière Lefoullon · 1 place	

Les détenteurs de la Carte mobilité inclusion (CMI) stationnement ou de la Carte européenne de stationnement peuvent se garer gratuitement sur toutes les places situées en voirie ou dans des parkings de Puteaux.

**Certaines leurs sont réservées et ne peuvent pas être occupées par une personne valide non détentrice de ces cartes, sous peine d'une amende de 135 €.**

Vous les reconnaissez grâce au pictogramme représentant une silhouette dans un fauteuil roulant.

## 4 • ÉCONOMIES D'ÉNERGIE ET TRANSITION ÉNERGÉTIQUE.

### A • L'AGENCE LOCALE DE L'ÉNERGIE ET DU CLIMAT (ALEC), UN PARTENAIRE PRIVILÉGIÉ

Créée fin 2017 à l'initiative de POLD dans le cadre de son Plan Climat Air Énergie (Pcae), l'Agence Locale de l'Énergie et du Climat (ALEC) est une association à but non lucratif dont l'objectif majeur est de généraliser la rénovation énergétique performante des bâtiments sur le territoire de POLD. Par son action de proximité, elle contribue à l'amélioration du cadre de vie en favorisant une meilleure prise en compte de l'environnement, l'amélioration de l'habitat et la diminution des charges liées à l'énergie, favorisant ainsi le pouvoir d'achat.



Stand de l'ALEC lors de la Fête des Jardins de Puteaux en 2022

L'ALEC œuvre dans 3 directions :

- Réduire la consommation énergétique des bâtiments
- Développer les énergies renouvelables et l'écorénovation
- Partager les bonnes pratiques et les projets de lutte contre les changements climatiques

En dehors de ses actions tournées vers les collectivités, ses actions concernent également :

Catégorie	Actions
Particuliers	<ul style="list-style-type: none"> <li>• Sensibilisation aux économies d'énergie et à l'environnement</li> <li>• Conseil gratuit de manière indépendante et adaptée</li> <li>• Accompagnement dans la durée des projets de travaux (isolation, chauffage, etc.) pour la rénovation énergétique des logements</li> </ul>
Copropriétés et syndics	<ul style="list-style-type: none"> <li>• Conseils techniques et financiers gratuits sur les projets de rénovation des résidences</li> <li>• Mobilisation des copropriétaires</li> <li>• Accompagnement du conseil syndical et du syndic avec une posture de tiers de confiance</li> </ul>
Professionnels	<ul style="list-style-type: none"> <li>• Sensibilisation et formation des professionnels</li> <li>• Accompagnement aux démarches d'amélioration énergétique</li> <li>• Animation d'une dynamique territoriale</li> </ul>



Retrouvez le plan de sobriété énergétique de Puteaux *via* ce QR Code >>

## 1) LES PERMANENCES À PUTEAUX

Les conseillers de l'ALEC viennent régulièrement à la rencontre des Putéoliens, grâce à des permanences situées à l'Hôtel de Ville, le 2<sup>e</sup> vendredi du mois de 14h à 17h. Trois créneaux sont disponibles. Les conseillers sont également régulièrement présents lors d'événements. Entre janvier 2021 et décembre 2022, l'ALEC a honoré 65 rendez-vous.

## 2) LE CADASTRE SOLAIRE

Le cadastre solaire est un nouvel outil local pour connaître le potentiel solaire de son bâtiment.

Concrètement, cet outil permet de simuler la capacité d'une toiture à pouvoir produire de l'énergie solaire, qui pourra être transformée en électricité (par des panneaux photovoltaïques) ou en chaleur (par des panneaux thermiques). Ce cadastre solaire prend en compte le relief, l'inclinaison de la toiture, son potentiel d'ensoleillement et même les ombres portées par les bâtiments voisins et la végétation alentour. Il permet également la réalisation d'une simulation économique pour évaluer le dimensionnement et la rentabilité d'une installation. Pour les services des villes, une fonctionnalité spécifique de l'outil permet également une analyse ciblée des bâtiments communaux.

Le cadastre solaire de POLD s'inscrit dans la volonté du Territoire de développer les énergies renouvelables locales. POLD a ainsi pour objectif, dans son Plan Climat Air Énergie (PCAÉ), de multiplier le recours aux énergies renouvelables par 13 à l'horizon 2050. Par la mise en place de ce cadastre solaire, POLD et les Villes souhaitent jouer un rôle moteur pour encourager les initiatives qui permettront aux acteurs engagés et aux citoyens d'exploiter localement les ressources solaires et d'être ainsi partie prenante de la transition énergétique de POLD.

## 3) LE PROGRAMME RECIF

Le programme RECIF (REnovation des Immeubles de Copropriété en France) est porté par la société d'économie mixte (SEM) Île-de-France Énergie en étroite collaboration avec le département énergie climat (AREC) de l'Institut Paris Région. Son rôle est de stimuler la demande de rénovation des copropriétés en repérant et en sensibilisant les copropriétaires et les syndicats. Depuis 2019, l'ALEC a réalisé plusieurs actions en lien avec les villes : du boitage de courriers et des événements pour sensibiliser les copropriétaires et les syndicats. En 2022, le programme se poursuit sous l'intitulé "Rénovons collectifs".

## 4) LA PLATEFORME PASS'RéNO HABITAT

Pass'Réno Habitat, en place depuis le 1<sup>er</sup> janvier 2022, est le service public de la Métropole du Grand Paris pour la rénovation énergétique de l'habitat individuel et microcollectif. C'est un dispositif neutre, gratuit et indépendant qui soutient les propriétaires dans leurs projets de travaux de rénovation. Il propose un accompagnement de A à Z assuré par un conseiller France Rénov'. Au niveau de POLD, il s'agit d'un conseiller de l'ALEC. Grâce à sa plateforme web, Pass'Réno Habitat met les propriétaires en relation directe avec les professionnels de la rénovation, reconnus garants de l'environnement (RGE). Le site Internet propose aussi des clés pour comprendre la démarche de rénovation énergétique.



## B • L'ENGAGEMENT DE LA VILLE DANS LE LABEL « CLIMAT AIR ÉNERGIE »

Le label Climat Air Énergie – anciennement Cit'ergie – est l'adaptation française du label européen European Energy Award, déployé par l'Ademe depuis 2008.

Ce label d'excellence récompense les politiques climat-air-énergie menées par des communes et intercommunalités volontaires, qui vont au-delà de la réglementation.

Il est basé sur un référentiel de 61 mesures, réparties dans 6 domaines, pour un total de 500 points, pondérés selon les compétences de la ville. Il existe 5 niveaux de performance pour progresser, ce qui permet à la ville de s'inscrire dans une démarche d'amélioration continue, sachant que le label est attribué pour 4 ans.

Un groupement à l'échelle de POLD a été formé en 2020 : POLD porte la démarche et les Villes avancent en parallèle pour une double labellisation à la fois individuelle (pour chaque ville) et commune (pour POLD).

Fin 2021, POLD et les Villes du territoire ont accepté l'appel d'offre d'un groupement de bureaux d'études. Entre la construction de la politique climat-air-énergie et la mise en oeuvre/suivi de cette politique, une demande de labellisation sera faite.

Un conseiller dédié accompagne la ville dans cette démarche et attribue une note, en fonction du nombre de points, puis un auditeur externe contre-évalue le dossier, avant un passage devant la Commission nationale du label.



## PLAN DE SOBRIÉTÉ ÉNERGÉTIQUE : PRINCIPALES ACTIONS

### RÉDUIRE LA CONSOMMATION D'ÉNERGIE



#### PÉRIODE DE CHAUFFE

Optimisation de la période de chauffe en fonction des conditions climatiques. Interdiction des chauffages d'appoint dans les espaces de travail de la Ville.



#### LE PHOTOVOLTAÏQUE

sur les bâtiments publics est à l'étude en lien avec le SIPPAREC et la Métropole du Grand Paris.



#### CADASTRE SOLAIRE

Lancement d'un cadastre solaire pour permettre aux habitants de connaître le potentiel solaire de leur toiture et ainsi s'équiper de panneaux photovoltaïques ou de panneaux thermiques.



21°C 19°C

dans les bâtiments municipaux (sauf dans les crèches et écoles). 1°C en moins = 7% d'économie



#### PISCINE : AJUSTEMENT DES TEMPÉRATURES

31°C en hiver pour les bassins pour enfants et bébés nageurs  
29°C pour les bassins d'initiation ou d'entraînement et 27°C pour les bassins ordinaires.  
La piscine extérieure du Palais des Sports chauffée grâce à la géothermie verra sa température baisser de 4 à 8°C selon la température du jour pour atteindre 20 à 24°C.

### AGIR DURABLEMENT



#### OPTIMISER LE BÂTI

Analyse de la performance du bâti et planification de travaux de rénovation des bâtiments publics (études thermiques pour isolation de toitures, changement de chaudières, huisseries...).



#### VÉGÉTALISATION DES COURS

Réalisées : crèches des Cèdres et des Lutins, écoles Voltaire et Parmentier.  
Été 2023 : écoles Jacotot et Jean Jaurès.



#### VÉGÉTALISATION DE L'ESPACE PUBLIC

Création de nouveaux espaces verts (Square des Merveilles, Jardin de la Rose des vents, Square de la Jungle, les Terrasses...)



#### CUVES DE RÉCUPÉRATION D'EAU

Installation d'une cuve de récupération d'eau de pluie sur l'île de Puteaux. D'autres bacs sont à l'étude.



#### GESTION RAISONNÉE DE L'EAU

pour les arrosages : en 1 an, 75 000 m<sup>3</sup> d'eau ont été économisés soit 555 000 baignoires !

### FAIRE ÉVOLUER LES COMPORTEMENTS



#### SENSIBILISATION

du grand public (3 défis annuels et ateliers du Naturoscope) et de l'ensemble des agents municipaux aux écogestes.



#### EN INTERNE, DANS LES SERVICES

Promotion des dispositifs visant la sobriété numérique (nettoyage de données, allègement des mails, baisse des impressions, extinction des appareils). Mutualisation des véhicules moins polluants déjà à disposition des services municipaux (réduction et verdissement de la flotte).

### UN ÉCLAIRAGE PLUS RAISONNÉ



#### ÉCLAIRAGE PUBLIC BASSE CONSOMMATION

60% des lampadaires convertis en LED 90W, soit une économie de 855 195 kW par an, soit l'équivalent de la consommation électrique de 2 440 réfrigérateurs.  
Objectif de 100% d'ici 2026  
Baisse de l'intensité lumineuse de 23h à 6h.



#### ÉCLAIRAGE INTELLIGENT

Après une première phase d'expérimentation dans le cadre du budget participatif, déploiement progressif de lampadaires équipés d'un détecteur de mouvements afin de réduire la pollution lumineuse et la facture d'énergie, tout en garantissant une sécurité pour les piétons et cyclistes. La nuit, l'intensité de ces lampadaires baisse de 20% et ne remonte que lorsqu'un passant est détecté.



#### PARKINGS

2/3 des lumières éteintes dans les parkings.

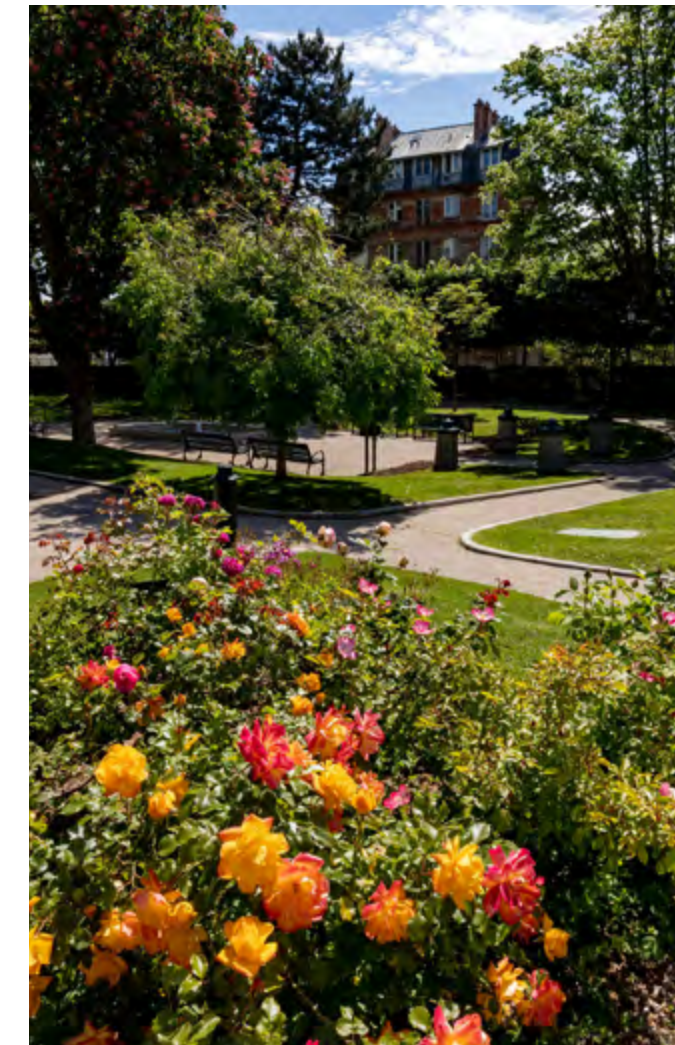
# .01

## PUTEAUX, UNE VILLE VERTE ET RÉSILIENTE FACE AUX ENJEUX DE DEMAIN

## 1 • LE DÉVELOPPEMENT DE LA NATURE EN VILLE.

### A • UNE DYNAMIQUE FORTE DE CRÉATION ET DE PROMOTION DES ESPACES VERTS

- 29,5 hectares d'espaces verts communaux
  - soit 6,55m<sup>2</sup> par habitant
- Augmentation de 10 000 m<sup>2</sup> d'espaces verts soit 3,5% entre fin 2020 et fin 2022
- 3 200m<sup>2</sup> de massifs fleuris dont 1280m<sup>2</sup> de fleurissement annuel et environ 129 000 fleurs et bulbes plantés en 2022
  - Dont 29 000 plantes annuelles
  - Dont 25 000 plantes bisannuelles
  - Dont 723 chrysanthèmes
  - Dont 75 000 bulbes
- 11 hectares de pelouse
- 50 sites d'espaces verts
- 8 065 arbres
- 29 arbres remarquables
- 168 essences d'arbres différentes
- Restauration/renaturation des berges de l'Île de Puteaux : première phase de plantation de 400 arbres en 2022
- 100% de tailles et de tontes en matériel électrique (contre 95% de tailles et 75% de tontes en 2020)
- Tonte « hippomobile » une fois par semaine par un cheval de trait au parc Lebaudy



Parc Offenbach



## A • UNE DYNAMIQUE FORTE DE CRÉATION ET DE PROMOTION DES ESPACES VERTS

### RÉALISATION 2021-2022

- Plus de 10 000 m<sup>2</sup> d'espaces verts créés ou réhabilités en 2021-2022 :

- Square des Merveilles
- Aménagements et nouvelles vignes aux abords de la gare SNCF
- Aire des Cyprès
- Jardin de la Rose des Vents
- Crèche des Cèdres
- Résidence Boieldieu
- Caniparc de l'Île.

- Création d'un système d'information géographique (SIG) pour recenser tous les espaces verts de la Ville et permettre une meilleure gestion différenciée. Un suivi phytosanitaire rigoureux de la flore et des arbres démontre une volonté de préserver et de prendre soin du vivant sur le long terme.



Jardin de la Rose des Vents



Parvis de la gare de Puteaux rénové et apaisé



Crèche des Cèdres



+ 3,5%  
D'ESPACES VERTS  
entre 2020 et 2022

33

Square des Merveilles

32

Ville **100%**  
ZÉRO-PHYTO

34.



Hôtel à insectes

# 1 • LE DÉVELOPPEMENT DE LA NATURE EN VILLE.

## B • DES ESPACES VERTS GÉRÉS DURABLEMENT ET PROPICES À L'ACCUEIL DE LA FAUNE SAUVAGE



Capteur à chauve-souris sur l'Île de Puteaux

### PRÉSERVATION DE LA BIODIVERSITÉ

- Poursuite des installations de nichoirs à oiseaux, hôtels à insectes, abris à hérissons et chauves-souris. La Ville compte désormais :
  - 87 nichoirs à oiseaux
  - 8 abris à hérissons
  - 20 abris à chauves-souris
  - 5 hôtels à insectes
- Ville 100% zéro-phyto, y compris dans les terrains de sport et les cimetières.

### INSTALLATION DE CAPTEURS À CHAUVE-SOURIS

- Le Naturoscope est équipé d'une technologie innovante permettant de capter la présence des chauves-souris. Les signaux ultrasons que renvoient les chiroptères permettent de donner des indications sur leur nombre, leurs déplacements, leur répartition et aussi sur leur alimentation (les signaux ultrasons cessent quand les chiroptères s'alimentent). Ces informations offrent de précieux renseignements sur l'état de la biodiversité.
- En 2021 et 2022, 8 espèces de chauves-souris ont été répertoriées à Puteaux. En moyenne, 3 494 contacts ont été enregistrés chaque jour en pleine saison d'écoute (mai à octobre). Un « contact » correspond à l'enregistrement d'un passage devant le capteur.
- Ce programme particulièrement innovant est financé pour moitié par la Métropole du Grand Paris, qui a travaillé en partenariat avec le Museum National d'Histoire Naturelle. Puteaux est la seule ville en Île-de-France à disposer d'un tel dispositif.



Métropole du Grand Paris financeur à hauteur de 20 820€

35

## B • DES ESPACES VERTS GÉRÉS DURABLEMENT ET PROPICES À L'ACCUEIL DE LA FAUNE SAUVAGE

### DÉPLOIEMENT DES ZONES REFUGES LPO

- La Ville est engagée dans un programme de labellisation et de préservation des milieux avec la LPO (Ligue de Protection des Oiseaux).
- Ce programme concerne 4 parcs et jardins de la Ville :
  - le parc du Moulin
  - le parc Offenbach
  - le square Kupka
  - le jardin du Naturoscope
- Ce programme permet de mieux adapter nos parcs et jardins à l'accueil et à la préservation de la faune sauvage, en diversifiant la biodiversité végétale et en appliquant des principes de gestion différenciée des espaces verts notamment.



Mésange charbonnière



Nichoir de la ZAC des Bergères

### DISTINCTIONS

- Villes et Villages Fleuris, obtention de la 4<sup>e</sup> fleur en 2020, la plus haute distinction du label avant la fleur d'or.
- 3 parcs et jardins labellisés « éco-jardin » : Parc du Moulin, Parc Lebaudy et Jardin des Vignes
- Orchidée de Puteaux : Cette fleur créée en l'honneur de la Ville en 2022 par la maison familiale de pépiniéristes Vacherot et Lecoufle est dotée d'une floraison bien dense et d'un feuillage résistant. Ses délicates fleurs roses habillent vos intérieurs avec délicatesse.



L'Orchidée de Puteaux



Parc du Moulin



Parc Offenbach



2 expositions  
**GRATUITES**  
par an

Le Naturoscope dont la toiture a été rénovée

# 1 • LE DÉVELOPPEMENT DE LA NATURE EN VILLE.

## C • PROMOTION DE LA BIODIVERSITÉ ET ÉDUCATION À L'ENVIRONNEMENT

### I - LE NATUROSCOPE : ÉTABLISSEMENT DE SENSIBILISATION À LA PROTECTION DE LA BIODIVERSITÉ ET DE L'ENVIRONNEMENT

#### LE NATUROSCOPE

Le Naturoscope, structure dédiée à l'éducation à l'environnement, est active depuis 2000. L'engagement du Naturoscope se veut pédagogique, varié et accessible à tous. Il propose au grand public de lui faire découvrir et d'apprécier les richesses de notre environnement, tout en mesurant sa fragilité.

- Les missions du Naturoscope sont réparties en deux pans stratégiques :
  - D'une part, la protection et la valorisation de la biodiversité locale : apiculture, aquariophilie et protection de la biodiversité.
  - D'autre part, l'éducation et la sensibilisation des citoyens à l'environnement et au développement durable : expositions temporaires, animations, ateliers et évènementiel.
- Expositions temporaires (en accès libre): 2 expositions par an sont programmées. L'exposition « Nuit » a été présentée pour la fin de l'année 2021.
- En 2021 et 2022, des records de fréquentation ont eu lieu pour les expositions « Amazonie » et « Animaux en voie de disparition » :
  - MISSION AMAZONIE du 21.01.22 au 13.07.22  
2 556 visiteurs, soit 511 visiteurs par mois en moyenne
  - ANIMAUX EN VOIE DE DISPARITION du 12.09.22 au 31.12.22  
1988 visiteurs, soit 568 visiteurs par mois en moyenne

Contre 200 visiteurs par mois en moyenne pour les expositions précédentes.

- Au total, 1254 personnes ont visité le Naturoscope en 2021 (fermé une partie de l'année en raison de la pandémie Covid-19) et 4680 visiteurs en 2022.





VILLE DE PUTEAUX

# AMAZONIE

## SES TRÉSORS SECRETS À PROTÉGER

| exposition |

**natur@scope**  
île de Puteaux  
Allée Georges Hassoux  
Renseignements :  
PUTEAUX.FR ou 01 46 92 50 12

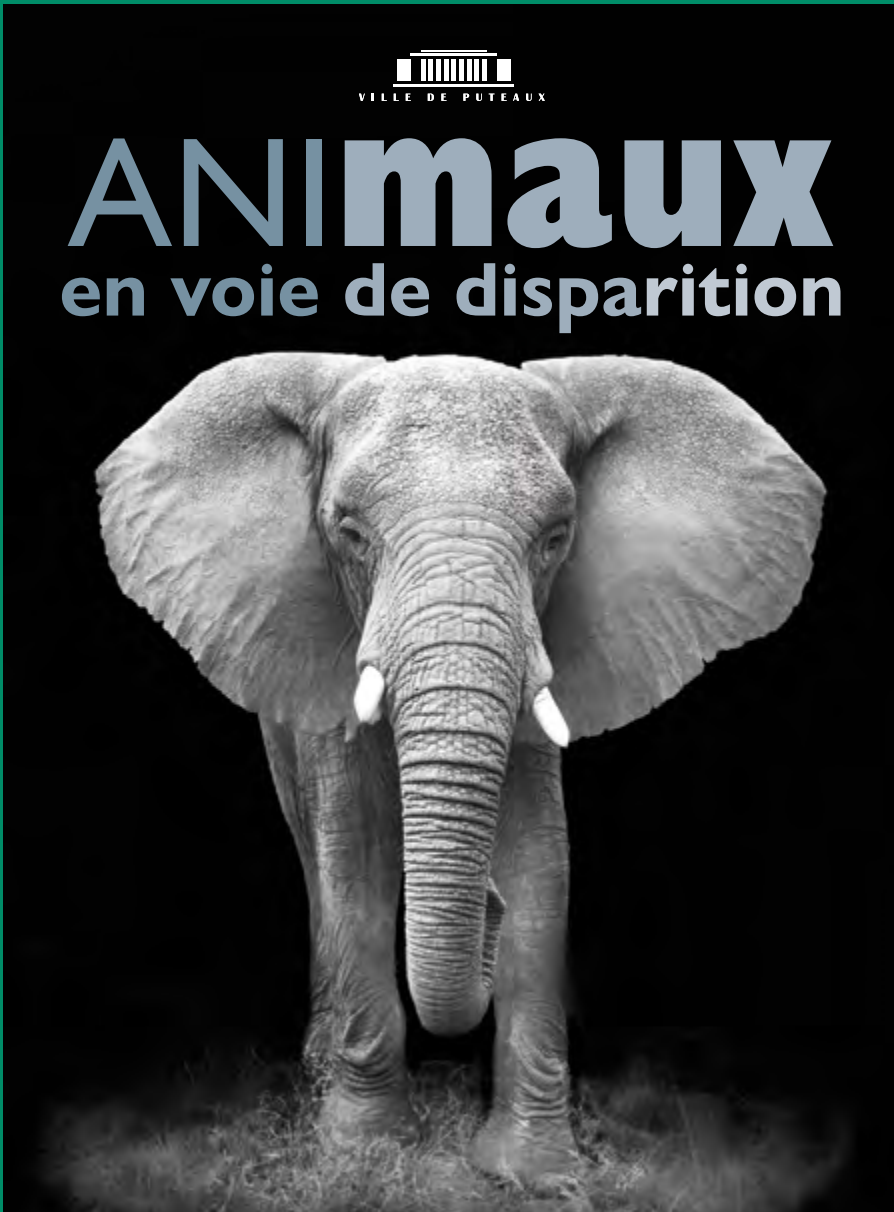
du 21 février  
au 13 juillet  
**2022**  
ENTRÉE LIBRE



Heure du conte «Mythes et Légendes de l'Amazonie»



Médiation de l'exposition auprès des scolaires



VILLE DE PUTEAUX

# ANIMAUX

## en voie de disparition

**NATUROSCOPE**  
île de Puteaux, Allée Georges Hassoux  
Renseignements :  
puteaux.fr ou 01 46 92 50 12

DU 17 SEPTEMBRE  
AU 1<sup>er</sup> FÉVRIER  
ENTRÉE LIBRE



Découverte des espèces en voie de disparition



Visite en famille



La découverte des poissons tropicaux

### AQUARIOPHILIE

Un vaste espace d'aquariophilie composé de 6 aquariums est accessible aux visiteurs.

- Au total, **une vingtaine d'espèces de poissons** (200 individus environ) évoluent dans **38 000m<sup>3</sup> d'eau**.
- L'aquarium tropical de **2400 litres**, situé dans la salle centrale, suscite un très grand intérêt auprès des aquariophiles du monde entier. Les couleurs vives, le mode de vie et la reproduction des cichlidés endémiques du Lac Malawi (Afrique de l'Est) attirent la curiosité.
- Les autres aquariums abritent des poissons locaux provenant de la Seine voisine (carpe, amour blanc, brochet, silure, anguille, perche, rotengle).



Grand aquarium qui abrite les poissons de la Seine



Extraction de miel par l'apicultrice de la Ville



Le coffret de miel des cuvées Printemps et Été 2022, appréciées pour leurs qualités organoleptiques

### APICULTURE

- Puteaux, ville de miel : 2 ruchers, 38 ruches, ont produit 409kg de miel en 2021 et 570kg de miel en 2022.
- 2022 fut une année très productive. Les conditions météorologiques favorables ont permis deux récoltes : une au printemps et une en été :
  - Récolte de printemps : 248,5 kg
  - Récolte d'été : 321,75 kg
- La récolte du printemps 2022 a été primée Médaille d'or des miels de la Métropole du Grand Paris et de la Région Île-de-France.
- Le miel de Puteaux est en vente au PPI (Puteaux Point Info, en face de l'Hôtel de Ville) dans un coffret ou à l'unité aux tarifs respectifs de 10€ et 5€.
- Des animations scolaires, grand public et à destination des agents de la Ville sont organisées régulièrement sur la thématique de l'apiculture. Ces animations comprennent la visite du rucher sur l'Île de Puteaux et une dégustation de miel.



Le rucher de l'Île de Puteaux

**47** ateliers **JARDINAGE**  
pour les **FAMILLES**  
entre 2021 et 2022

46



Semer en famille grâce aux « Ateliers jardinage »

## C • PROMOTION DE LA BIODIVERSITÉ ET ÉDUCATION À L'ENVIRONNEMENT

### II - PROMOTION DU JARDINAGE AU NATUREL



47

*Sensibilisation au jardinage*

Le jardin du Naturoscope sur l'Île de Puteaux est doté d'un potager et d'une mare pédagogiques. Un travail important pour la promotion du jardinage au naturel est réalisé : butte en permaculture, rotations et associations des cultures, paillage, compostage. Des ateliers jardinage sont organisés tout au long de l'année à chaque saison auprès d'un public scolaire, des écoles maternelles, et du grand public.

#### ATELIERS JARDINAGE POUR UN PUBLIC SCOLAIRE

- En 2021-2022, 34 ateliers jardinage ont été proposés dans les écoles, ce qui représente 476 enfants sensibilisés et 68 heures de sensibilisation à l'environnement sur les 4 mois d'ouverture du Naturoscope (Covid 19).
- De septembre à décembre 2022, 43 ateliers ont déjà eu lieu dans les écoles, 983 enfants ont été sensibilisés, ce qui représente 86 heures de sensibilisation à l'environnement.
- Des potagers pédagogiques sont également en place dans 17 écoles et dans 1 centre de loisirs.
- Des jardins pédagogiques ont également été aménagés dans certaines crèches. En 2022, 25 animations sur le jardinage au naturel ont été proposées aux tout-petits.

#### ATELIERS JARDINAGE POUR UN PUBLIC FAMILIAL

En 2021-2022, 47 ateliers jardinage ont été organisés. Ils ont eu lieu un week-end par mois dans le jardin du Moulin ou dans le jardin du Naturoscope.

- Les thématiques des ateliers sont choisies en fonction de la saison :
  - En hiver : les derniers entretiens dans le jardin, comment protéger vos plantes du froid...
  - Au printemps : astuces pour bien commencer la saison au jardin, la taille des arbres fruitiers, les bienfaits des paillages, les techniques de semis et bouturage...
- Et des trocs aux plantes : venez avec vos plants de fruits, fleurs, légumes, aromates pour les échanger contre d'autres plants de votre choix !



PARTICIPATION DES HABITANTS À LA VÉGÉTALISATION DE LA VILLE



Square des Glycines

- 108 parcelles de jardins familiaux (3 400 m<sup>2</sup> au total)
- Un changement du règlement en 2022 a permis une plus grande accessibilité des Putéoliens aux jardins familiaux (durée d'occupation désormais limitée à 5 ans).



Les gagnants de l'édition du concours 2021 «Jardins et Balcons fleuris» entourent Anne-Marie Amsellem

Concours des jardins et balcons fleuris :

- 97 foyers inscrits en 2021 et 70 foyers inscrits en 2022.
- Chaque année, le grand public est invité à participer à l'embellissement et à la végétalisation de la Ville, sur les espaces privés. Du rebord de fenêtres aux jardins collectifs de cours d'immeubles, en passant par les jardins familiaux, les terrasses et les balcons, chaque catégorie voit son lauréat désigné.
- Les sites candidats sont visités par un jury composé de l'adjoint au Maire en charge des Espaces verts, Mme Amsellem, du Directeur et d'un agent du service Espaces verts. Ce jury profite de son passage pour conseiller les participants sur leurs pratiques de jardinage et sur l'aménagement de leur coin de verdure.



Initiation au jardinage dans toutes les écoles de la Ville



Atelier «collecte de graines» pour alimenter la grainothèque

### OUVERTURE DE LA GRAINTHÈQUE

Proposée par les citoyens dans le cadre du budget participatif, une grainothèque a été installée au Naturoscope en mars 2022.

- Ce meuble fonctionne sur le même principe qu'une boîte à livres, mais abrite des graines (fleurs, aromatiques, légumes...). Les jardiniers en herbe sont invités à y déposer des graines (non issues du commerce, mais récoltées dans les fruits/légumes qu'ils consomment). Au moment du dépôt des graines dans la grainothèque, les jardiniers peuvent prélever des sachets de graines, afin de diversifier leurs plantations et de découvrir de nouvelles espèces de plantes.
- 415 sachets distribués et 45 dons entre mars 2021 et décembre 2022 (environ 11% d'échange).



Mise en sachet des graines pour alimenter la grainothèque



Sensibilisation aux périodes de plantations



Présentation de la grainothèque à la Fête des Jardins



**18 « DIMANCHE NATURE »**  
ont eu lieu en 2021-2022  
en attirant **681** personnes

Atelier «Fabrication d'abris à hérissons»

**C • PROMOTION DE LA BIODIVERSITÉ ET ÉDUCATION À L'ENVIRONNEMENT**

**III - PROGRAMME D'ANIMATIONS ET DE SENSIBILISATION À L'ENVIRONNEMENT POUR LE GRAND PUBLIC**



Atelier «Papillotes de Noël»

**LES « DIMANCHE NATURE »**

Chaque mois, le Naturoscope accueille un « Dimanche Nature », atelier de sensibilisation à l'environnement et au développement durable sur une thématique précise, ouvert au grand public, gratuite et sur inscription. Les « Dimanche Nature » mêlent théorie et pratique et sont adaptés aux adultes et aux enfants à partir de 6 ans.

- 5 « Dimanche Nature » ont eu lieu en 2021 et ont permis la sensibilisation de 209 personnes (le Naturoscope a été fermé une partie de l'année 2021 en raison de la crise sanitaire).
- 13 « Dimanche Nature » ont eu lieu en 2022 et ont attiré 472 personnes.



Atelier «Couronnes de Noël» avec des matériaux de récupération



La Nuit des étoiles au Conservatoire



### LA SEMAINE DE LA NUIT ET SA NUIT DES ÉTOILES

La première édition de la Nuit des Étoiles s'est déroulée en octobre 2021 et a accueilli **60 personnes sur le toit du Conservatoire**. Lors de ces deux soirées, l'association Cassiopea a présenté une conférence sur le ciel et les étoiles puis, grâce à du matériel professionnel, les habitants ont pu observer les étoiles et les planètes.

- Face au succès de cette première édition, la programmation s'est étendue en 2022 pour proposer plusieurs événements dédiés à la nuit sur une semaine entière. Un atelier de fabrication d'abris à hérisson, une conférence sur les chauves-souris et une nouvelle édition de la Nuit des étoiles étaient au programme.



Découverte des étoiles sur le toit du Conservatoire



Campagne de plantations de végétaux au Jardin Japonais



Plantation d'un orme dans le cadre du jumelage avec la ville d'Esch-sur-Alzette au Luxembourg

### JOURNÉE INTERNATIONALE DE L'ARBRE

Le 20 novembre 2021, dans le cadre du jumelage avec la ville d'Esch-sur-Alzette au Luxembourg, les deux villes ont organisé simultanément une Journée de l'Arbre.

- Un large programme d'animations a permis aux habitants de découvrir le patrimoine arboré de la Ville et d'en apprendre plus sur ce végétal qui fait partie de notre quotidien : séance de cinéma « L'intelligence des arbres », visites guidées de parcs, concours photo, jeux de reconnaissance des arbres pour les enfants.
- À cette occasion, l'orme a été réimplanté à Puteaux lors d'une plantation d'arbre organisée au parc du Moulin en présence des élus du CCJ (Conseil Communal des Jeunes). Une charte de l'arbre a été publiée pour l'occasion.



<< Retrouvez la Charte de l'Arbre via ce QR Code



Labellisation du Jardin Japonais par l'Ambassadeur du Japon



L'Hôtel de Ville de Puteaux décoré pour la Fête des Jardins et de l'Artisanat en 2022

## C • PROMOTION DE LA BIODIVERSITÉ ET ÉDUCATION À L'ENVIRONNEMENT



Tout pour le jardin

### FÊTE DES JARDINS ET DU DÉVELOPPEMENT DURABLE

Chaque année, au printemps, un grand évènement dédié aux jardins et au développement durable est organisé. Des stands et animations sont consacrés à la préservation de la biodiversité, à l'apiculture, au compostage, à la réduction des déchets et aux économies d'énergie.

- Les éditions 2020 et 2021 n'ont pas eu lieu en raison de la crise sanitaire.
- L'édition 2022 a rencontré un grand succès : 14 300 visiteurs ont répondu présent. Ils étaient 8 000 lors de l'édition précédente, en 2019.



Atelier d'art floral

IV - PROGRAMME D'ANIMATIONS ET DE SENSIBILISATION À L'ENVIRONNEMENT



Barbotinage ou l'apprentissage des premières sensations avec la terre

ANIMATIONS SCOLAIRES

Entre janvier 2021 et décembre 2022 : 292 animations scolaires et périscolaires ont permis de sensibiliser 8 352 enfants à l'environnement.

- Exemples des thèmes abordés dans les cycles d'enseignement : les poissons de la Seine, les écosystèmes aquatiques, La Seine, les animaux de la mare, la mer, les oiseaux à Puteaux, à la découverte du renard, l'abeille sentinelle de l'environnement...
- Les matériaux utilisés lors des animations sont gérés de manière durable, sans gaspillage, et la réutilisation est encouragée.
- Par exemple, la terre des ateliers poterie est réutilisée d'un atelier sur l'autre.



Collecte solidaire de bouchons

PROGRAMME ÉCO-ÉCOLES

La Ville est relai local 'Éco-École', label de l'association Teragir. Le service Environnement-Développement durable a pour mission d'accompagner les écoles dans leur démarche environnementale. Concrètement, cela demande de la communication envers les écoles, la planification et l'animation de réunions, la proposition de programmes pédagogiques et le suivi administratif de la démarche en lien avec l'association Teragir.

- Chaque école choisit une thématique parmi les 8 thématiques proposées (alimentation, biodiversité, climat, déchets, eau, énergie, santé et solidarités) et organise des actions et sensibilisations sur ce thème tout au long de l'année.
- Toutes les écoles primaires de la Ville ont été labellisées Éco-école. En 2021, l'école Voltaire s'est engagée dans le programme Éco-École sur la thématique des déchets.

8 352  
enfants sensibilisés  
à l'ENVIRONNEMENT  
entre 2021 et 2022



Vue sur Paris depuis la gare de Puteaux



Vue de Puteaux

## 2 • DES PRINCIPES D'AMÉNAGEMENT DURABLE.

### A • AMÉNAGEMENT ET URBANISME DURABLES

#### I - CINQUIÈME RÉVISION DU PLU



Le PLU (Plan Local d'Urbanisme) a été adopté le 16 février 2012, révisé le 29 septembre 2016 puis modifié les 26 mars 2019, 30 juin 2020, 28 septembre 2021 et 29 mars 2022.

- Ses objectifs sont :
  - protection de l'identité du patrimoine bâti.
  - l'intégration des trames verte et bleue.
- Intégration de la charte « Qualité de constructions neuves » dans le PLU. Le document est disponible sur le site Internet de la Ville.
- RLPi (Règlement Local de Publicité intercommunal): annexé au PLU, ce document régit l'installation des panneaux publicitaires sur le territoire de POLD (Paris Ouest La Défense). Le RLPi régit également l'extinction des enseignes lumineuses entre 23h à 5h du matin. Le RLPi de POLD a été approuvé par délibération du Conseil de territoire de POLD le 8 février 2021. Il est applicable depuis le 1<sup>er</sup> mars 2021.

#### CHARTe QUALITÉ DES CONSTRUCTIONS NEUVES

La Ville de Puteaux offre un cadre de vie de très grande qualité à ses habitants, et demande aux acteurs de la construction neuve de s'engager à construire des bâtiments plus durables. Construire durablement apporte de nombreux bénéfices : meilleur confort des habitants, économies des charges, préservation des ressources, diminution des gaz à effet de serre et réduction des déchets.



### II - UN PLU PROTECTEUR



Revégétalisation de la rue Collin

- Travail avec les promoteurs immobiliers pour calculer et améliorer la perméabilité des sols de leurs parcelles. Une meilleure perméabilité permet d'alimenter les nappes phréatiques, et de réduire le volume d'eau amené au réseau d'assainissement. On constate une augmentation de la surface des sols perméables.
- Depuis le 1<sup>er</sup> janvier 2021, dématérialisation de l'instruction (permis de construire) pour réduire les consommations de papier.
- Le PLU est divisé en zones et les zones « UL » sont préservées. Elles regroupent des espaces dont la densité bâtie est en général faible et dont la fonction écologique, la qualité paysagère ou la vocation récréative, sportive ou culturelle doit être préservée et mise en valeur pour assurer la qualité de vie et les besoins de détente. Elle inclut :
  - les parcs, jardins, espaces verts publics et cimetières : le parc Offenbach, le parc du Moulin, le jardin des Vignes, l'ancien cimetière Voltaire, ainsi que les espaces attenants constitués par les talus de la voie ferrée.
  - les grands espaces consacrés à la détente, aux loisirs, aux sports, les plans d'eau, les berges basses et les quais ou encore les équipements liés au fleuve, à savoir l'Île de Puteaux dans son ensemble.
- Le PLU prévoit la préservation de 25% d'espaces de pleine terre dans toute construction neuve.

**25%**  
d'espaces de pleine terre  
dans toute construction neuve



Les hortensias du passage Saulnier

## A • AMÉNAGEMENT ET URBANISME DURABLES

### III - ÉCOQUARTIER DES BERGÈRES

- Évolution du Plan-guide de l'ÉcoQuartier des Bergères au bénéfice de la végétalisation. Après révision du Plan-guide, les espaces constructibles sont réduits au bénéfice des espaces verts et des espaces végétalisés.
- Étude d'impact sur la circulation et la qualité de l'air en cours.
- Labellisation ÉcoQuartier en 2018, continuité de la première phase (2 phases prévues au total).
- Obtention du label HQE (Haute Qualité Environnementale) en 2020, nouvelle évaluation fin 2022-début 2023.
- Travaux d'aménagement du jardin de la Rose des Vents.
- 6 750 m<sup>2</sup> d'espaces verts dans l'ÉcoQuartier des Bergères (1 350 m<sup>2</sup> dans les Jardins de la Folie et 5 400 m<sup>2</sup> au Jardin de la Rose des Vents).



Jardins Boieldieu

### IV - PARIS LA DÉFENSE

- Un quart du territoire de Puteaux se trouve sur le territoire de Paris La Défense (PLD). Leur ambition carbone est ambitieuse. PLD travaille sur la décarbonation et a publié une « Raison d'être », document dans lequel sont pris en considération les enjeux sociétaux et environnementaux de leur activité.

Cette « Raison d'être » est déclinée en 4 grandes orientations stratégiques :

- construire dans un monde post-carbone ;
  - vivre ensemble dans un monde post-carbone ;
  - entraîner le collectif des acteurs dans le mouvement post-carbone ;
  - responsabilisation et implication collectives.
- Actions réalisées en 2021-2022 :
    - réaménagement et création d'un jardin sur la Rose de Cherbourg ;
    - esplanade du Parc : végétalisation de la dalle ;
    - mise en place d'une station de vélos de livraison (Altiplano, groupe Sogaris) ;
    - appel aux entreprises à éteindre les lumières dans leurs locaux.



Jardin de la Folie - ÉcoQuartier des Bergères



**OBJECTIF 100%  
de LED en 2026 pour  
l'ÉCLAIRAGE PUBLIC**

## 2 • DES PRINCIPES D'AMÉNAGEMENT DURABLE.

### B • RÉDUCTION DES CONSOMMATIONS ÉNERGÉTIQUES DE L'ÉCLAIRAGE PUBLIC

#### I - PASSAGE AU LED POUR L'ÉCLAIRAGE PUBLIC

- 60% des lampadaires ont été convertis en LED 90W, soit une économie de 855 195 kW/h par an.
- Objectif 100% de LED en 2026.
- Baisse de l'intensité lumineuse de 23h à 6h.

#### II - GESTION RAISONNÉE ET DÉPLOIEMENT DE L'ÉCLAIRAGE INTELLIGENT

- Après une première phase d'expérimentation dans le cadre du budget participatif, des lampadaires équipés d'un détecteur de mouvement sont déployés progressivement. Ils permettent réduire la pollution lumineuse et la facture énergétique tout en garantissant une sécurité pour les piétons et cyclistes. La nuit, l'intensité de ces lampadaires baisse de 20% et ne remonte que lorsqu'un passant est détecté. Les rues concernées sont :
  - avenue Georges Pompidou ;
  - les trottoirs des quais de Seine de la rue Parmentier à la rue Georges Pompidou ;
  - le passage entre la gare et la rue Monge (voie piétonne mais beaucoup de passages de vélos donc les allumages ont été programmés différemment)
  - cours du Maréchal Leclerc.
- Réduction de l'intensité lumineuse pour tous les nouveaux luminaires installés et pour les panneaux publicitaires d'information (et extinction la nuit).
- Gestion du temps d'allumage par horloge socio-astronomique et extinction des parcs et jardins la nuit.
- 2/3 des lumières éteintes dans les parkings municipaux.



## B • RÉDUCTION DES CONSOMMATIONS ÉNERGÉTIQUES DE L'ÉCLAIRAGE PUBLIC

### III - RÉDUCTION DU TEMPS D'ÉCLAIRAGE DES ILLUMINATIONS DE NOËL

- En 2022, dans un contexte de crise énergétique, les illuminations se sont éteintes à 22h, soit 1h plus tôt que lors des années précédentes. Le nombre de guirlandes et de figurines a lui aussi été rationalisé.
- Les illuminations de Noël sont 100% en éclairage LED
- 14 341 KWh économisés sur les 42 jours de la période d'éclairage, soit l'équivalent de 51 années d'utilisation d'un réfrigérateur.



Illuminations au marché des Bergères



Illuminations devant le Palais de la Médiathèque

14 431 KWh  
économisés sur les  
42 JOURS de la période  
d'éclairage



Noël 2021 : le sapin de la place Simone Veil se pare de LED



Pigeonnier de la gare de Puteaux

## 2 • DES PRINCIPES D'AMÉNAGEMENT DURABLE.

### C • LUTTE CONTRE LES NUISANCES SONORES

#### I - PRÉVENTION DU BRUIT

- **Interventions régulières dans le cadre des plaintes de bruit de voisinage et du bruit anormal d'activité.** Le service Hygiène de la Ville rappelle régulièrement les règles de l'arrêté sur le bruit et les horaires à respecter, en collaboration directe avec la police municipale.
- **Utilisation d'un sonomètre** afin de contrôler les bruits de voisinage liés à des activités professionnelles. Acquis en 2017, le sonomètre est utilisé pour constater les infractions. Les conflits liés au bruit se règlent la plupart du temps par une conciliation à l'amiable.

#### II - LUTTE RAISONNÉE CONTRE LES NUISIBLES

- **Des campagnes de régulation des populations** sont organisées régulièrement par la Ville (rats, pigeons...). La Ville compte **2 pigeonniers** sur son territoire et 6 campagnes de stérilisation sont organisées chaque année. Les pigeons marqués d'une bague ont été stérilisés.
- **Nouveauté: 7 bornes anti-moustiques ont été installées aux Bergères.** Ces bornes ont pour objectif de réduire les populations de moustiques. Elles sont mises en marche au printemps chaque année. Elles attirent les insectes par un système qui imite la respiration humaine et les captent grâce à un système d'aspiration. La Ville tend vers l'objectif de démoustication propre.



Borne anti-moustique Qista



UN ARROSAGE RAISONNÉ  
**147 234 m<sup>3</sup>** d'eau  
économisés  
en 2021-2022

La mare du Naturoscope permet de sensibiliser tous les publics à la protection des milieux aquatiques

## 2 • DES PRINCIPES D'AMÉNAGEMENT DURABLE.

### D • PRÉSERVATION ET GESTION DE LA RESSOURCE EN EAU

#### I - GESTION ALTERNATIVE DES EAUX PLUVIALES

- Gestion alternative des eaux pluviales dans certains points de la ville comme l'ÉcoQuartier des Bergères ou le passage des Glycines.
- Un bassin de récupération et de stockage des eaux pluviales se trouve près du Palais des Sports et sert à l'arrosage de tous les espaces verts de l'Île de Puteaux.

#### II - VÉGÉTALISATION DES COURS D'ÉCOLE.

- Les cours des crèches des Cèdres, de l'école Voltaire et Parmentier ont été végétalisées, afin de favoriser l'infiltration des eaux de pluie.

#### III - PROTECTION ET VALORISATION DES BERGES DE SEINE

- Puteaux est membre de l'association d'élus « la Seine en partage », association qui a pour objet de défendre, protéger et mettre en valeur la Seine et ses rives, depuis sa source jusqu'à son estuaire.
- Puteaux a été récompensée deux fois (2011 et 2014) par la labellisation « Villes Seine » et une fois par la labellisation « Rives Reines » (2017) grâce à ses actions d'aménagement des berges en génie végétal, réalisées sur le bras non-navigué de la Seine, en collaboration avec l'association Espaces.
- Participation à 3 opérations « Berges Saines », opérations de nettoyage et de valorisation des berges de Seine (2017, 2018, 2020, 2021 et 2022)

- Puteaux a été récompensé pour son opération « Berges Saines » de septembre 2020 et a reçu le 3<sup>e</sup> prix (trophée 1 étoile), le Prix pour la communication et le prix du Mégot d'or (actions contre la pollution mégots)

#### IV - TRAME VERTE & BLEUE

- Ville signataire du 'Contrat Eau trame verte & bleue Climat 2020-2024', contrat succédant au 'Contrat de bassin 2014-2018' dont la Ville était également signataire. Ce contrat est porté et financé par l'agence de l'eau Seine-Normandie, le conseil régional d'Île-de-France et la MGP (Métropole du Grand Paris). Il s'inscrit dans une démarche de préservation de la ressource en eau, de protection et de restauration de la biodiversité et d'adaptation au changement climatique.
- La Ville s'engage à réaliser au minimum les 5 actions inscrites dans le contrat, et en contrepartie, les partenaires financiers du contrat (Agence de l'eau Seine-Normandie, Conseil régional d'Île-de-France, et Métropole du Grand Paris) s'engagent à apporter prioritairement des subventions à ces actions.

#### V - PLAN DE PRÉVENTION DU RISQUE D'INONDATION

- Suivi de la réglementation nationale contre les risques d'inondation (PPRI).

#### VI - GESTION RAISONNÉE DES ARROSAGES

- En 2022, 75 000 m<sup>3</sup> d'eau ont été économisés, soit l'équivalent de 555 000 baignoires! 72 234 m<sup>3</sup> d'eau ont été préservés en 2021.

# PERSPECTIVES 2023.

## LE DÉVELOPPEMENT DE LA NATURE EN VILLE

- Nouvelle candidature pour la distinction « Villes et Villages Fleuris »
- Renaturation des berges de Seine entre le Naturoscope et le Parc Lebaudy, sur le bras non-navigué de la Seine
- Extension de la labellisation « Ecojardin » à 4 nouveaux parcs
- Ouvertures du square des terrasses (1 200m<sup>2</sup>) et du jardin de la jungle (1 000m<sup>2</sup>)
- Lancement des travaux du jardin du Presbytère
- Création de 5800m<sup>2</sup> de jardins dans le quartier des Bergères (3400 m<sup>2</sup> au Jardin Botanique et 2200 m<sup>2</sup> au Jardin des Délices)
- Création de 2 cours oasis dans les écoles : école primaire Jean Jaurès et maternelle Marius Jacotot
- Création d'un jardin potager à l'école Parmentier
- Poursuite et amélioration des animations de sensibilisation à l'environnement à destination des publics adultes et enfants proposées au Naturoscope et dans les jardins pédagogiques

## DES PRINCIPES D'AMÉNAGEMENT DURABLE

- Étude en cours pour l'installation de cuves de récupération des eaux pluviales supplémentaires et continuer de proposer des logements plus efficaces énergétiquement.
- PLUi (Plan Local d'Urbanisme intercommunal à l'échelle de POLD) : Lancement en 2023 d'un PLU à l'échelle intercommunal de POLD. En parallèle, enrichissement des PLU communaux.
- Passage de 25 à 30% de pleine terre préservée dans tout projet de constructions neuves (modification du PLU)
- Modification de la charte « Qualité des constructions neuves » avec rappel de l'obligation de respecter la RE2020 (Réglementation Environnementale 2020), plus contraignante d'un point de vue environnemental
- **Paris La Défense (PLD)**
  - 3 projets de création d'espaces verts
  - À l'horizon 2026, création d'un espace paysager à la Défense « le Parc », d'une longueur de 600 m et d'une surface de 5 hectares, entre les bassins Takis et Agam sur la dalle de La Défense
- **Office Rives de Seine**
  - Création de parcelles dans les jardins familiaux gérés par l'Office Rives de Seine : 32 parcelles cultivables à la résidence Lorilleux et 56 parcelles cultivables à la résidence du Carré vert



Parc Lebaudy

# .02

## PUTEAUX, UNE VILLE ENGAGÉE CONTRE LE RÉCHAUFFEMENT CLIMATIQUE

### 1 • LA MOBILITÉ ET LE PARTAGE DE L'ESPACE PUBLIC.

#### A • CIRCULATION ET DÉPLACEMENTS DES POPULATIONS

##### I - PUTEAUX, UNE DES VILLES LES MIEUX DESSERVIES DE FRANCE

###### OFFRE DE TRANSPORTS

- Indépendamment de la Défense, le réseau de transports permet d'accéder et de circuler facilement au cœur de la ville. **Les interconnexions sont nombreuses.**
- La Ville est bien connectée au réseau de transports franciliens à la Défense (RER A, métro 1, Transilien L, 19 lignes de bus et noctiliens).
- Puteaux dispose aussi de deux lignes de buséoliens financées par la Ville, entièrement gratuites pour les usagers (541-1 et 541-2) dont une partie de la flotte est électrique.

###### RÉHABILITATION DE LA GARE

- Autour de la gare, la Ville a aménagé un jardin composé de vignes et d'un pigeonnier sur un talus auparavant en friches. Au nord de la gare, une sente piétonne de courtoisie arborée et fleurie, un accès PMR et de nouvelles places de stationnements ont été créés.



La sente piétonne de courtoisie de la gare de Puteaux



## A • CIRCULATION ET DÉPLACEMENTS DES POPULATIONS

### II - UNE CIRCULATION ROUTIÈRE PLUS INCLUSIVE ET PLUS PROPRE



Relevé sonométrique effectué par la Police Municipale



Borne de recharge disponible gratuitement dans les parkings municipaux

#### RÉGULATION DE LA CIRCULATION AUTOMOBILE

- La vitesse de circulation est limitée à 30km/h sur l'ensemble des voies communales, ce qui rend la ville entièrement cyclable.
- Les véhicules de plus de 3,5 tonnes sont interdits.

#### PIÉTONNISATION

- La circulation piétonne est facilitée et une partie de la ville est réservée aux piétons (zones de rencontre limitées à 20 km/h).
- Le quartier du Vieux Puteaux est entièrement piéton.

#### LUTTE CONTRE LES NUISANCES SONORES LIÉES À LA CIRCULATION

- Contrôles réguliers par la Police Municipale du bruit dus à la circulation routière à l'aide d'un sonomètre.

#### ENCOURAGER L'UTILISATION DE VÉHICULES ÉLECTRIQUES

- 20 bornes de recharge de véhicules électriques sont disponibles gratuitement dans les parkings municipaux (Hôtel de Ville, Godefroy, Lully, Offenbach, Marchés)

#### DES ÉCOLIERS PROTÉGÉS PAR DES « RUES SCOLAIRES »

- 6 établissements scolaires bénéficient de ce dispositif, lancé en 2021, qui consiste à piétonner les rues situées à proximité des écoles aux heures de rentrée (8h10-8h40) et de sortie (16h20-16h50) de classe.
- Il s'agit des écoles Benoît Malon, Marius Jacotot, Bergères, Pyramide, Parmentier et Saint Joseph.

 Puteaux met en place  
**Les rues scolaires**

**6 écoles**  
bénéficient du dispositif  
« LES RUES SCOLAIRES »



La rue scolaire devant l'école Benoît Malon

## A • CIRCULATION ET DÉPLACEMENTS DES POPULATIONS

### III - VERS UN VERDISSEMENT DE LA FLOTTE MUNICIPALE

En plus d'encourager et d'accompagner les habitants dans le passage aux véhicules propres permettant de pacifier la circulation, les agents de la Ville s'équipent petit à petit de véhicules électriques ou hybrides, émettant moins de CO2.

- 26 véhicules électriques à disposition des agents
- 28 véhicules bi-carburants (Essence-GPL)
- 4 véhicules hybrides
- Soit 58 véhicules propres sur 132 véhicules au total
- 32 vélos électriques à disposition des agents dont 16 achats en 2022.

82



Flotte de véhicules électriques de la Ville



Triporteur disponible à la location pour tous les Putéoliens



83

**32 VÉLOS  
électriques**  
à disposition  
des agents de  
la Ville

Vélos électriques à disposition des agents pour leurs déplacements professionnels



**18,5 km  
de voies  
cyclables**

Balade en famille sur les pistes cyclables de la Ville

# 1 • LA MOBILITÉ ET LE PARTAGE DE L'ESPACE PUBLIC.

## B • UNE VILLE ENGAGÉE DANS LA PROMOTION ET LE DÉVELOPPEMENT DES MOBILITÉS DOUCES ET DURABLES

### I - LINÉAIRES ET MOBILIERS SPÉCIFIQUES POUR LE DÉPLOIEMENT DES VÉLOS

#### EN CHIFFRES

- 18,5 km de voies cyclables dont
  - 4,6 km de pistes cyclables
  - 3,3 km de bandes cyclables
  - 2,1 km de voies vertes
  - 7,7 km de double-sens cyclables
  - 500 m de voies de bus partagées
  - 250 m de zones de rencontre
- 2 stations Vélib's, boulevard Richard Wallace et rue Jean Jaurès
- 19 SAS vélos aux carrefours tricolores
- 960 emplacements de stationnement vélos  
soit 323 emplacements de plus par rapport à décembre 2020
- 4 stations de gonflage
- 3 totems de menues réparations
- Mise en place d'une glissière à vélo : facilite les déplacements à vélo dans les escaliers de la Ville, notamment au croisement du Boulevard Richard Wallace et du Pont de Puteaux



Équipements facilitant la pratique du vélo

II - MOBILISATIONS ET ÉVÉNEMENTS AUTOUR DES MOBILITÉS



SUBVENTIONS POUR L'ACHAT DE VÉLOS MÉCANIQUES

- La subvention représente 50% du prix d'achat du vélo mécanique et des équipements et est plafonnée à 300€.
- 2021: 619 dossiers traités
- 2022: 467 dossiers traités

LOCATION DE TRIPORTEURS

- 2 triporteurs électriques disponibles à la location pour les Putéoliens
- 2021-2022: 22 locations

ÉLABORATION DE DOCUMENTS CADRE DE DÉPLACEMENT

- Élaboration d'un Plan Local de Déplacement (PLD) : document cadre spécifique à la Région Île-de-France qui permet d'organiser le transport de personnes et de marchandises. Ce plan concerne tous les modes de transport.

ÉLABORATION D'UN SCHÉMA DIRECTEUR CYCLABLE PAR POLD

- Il s'agit d'un outil permettant de favoriser l'usage du vélo, en offrant des aménagements cyclables surs, continus et confortables sur tout le territoire. Ce schéma permet de répondre aux objectifs fixés par le PCAET. Il dessine les grandes continuités du territoire grâce à un travail important de typologie et de cartographie.
- La réalisation de 80% des axes prévus est fixé à fin 2025
- Grâce au partenariat de POLD avec Geovélo, la ville a la possibilité de connaître nos linéaires d'aménagements cyclables avec précision.

« GUIDE VÉLO »

- Cette publication recense toutes les informations utiles aux usagers de vélos et plus largement des mobilités durables. Il est disponible en téléchargement sur le site internet de la Ville.

Plan des aménagements cyclables et du stationnement des vélos

ÉQUIPEMENTS CYCLABLES ET LIEUX DE STATIONNEMENT DES VÉLOS

LÉGENDES DU PLAN

- Pistes et bandes cyclables
- - - Double-sens cyclables
- Sas-vélo
- ◀ ▶ Accès conseillés au quartier de La Défense
- Points de stationnement vélo
- ▲ Stations de gonflage
- ▲ Stations de petites réparations
- Ⓥ Station Vélib'
- Zones de rencontre (20 km/h)
- Zones piétonnes (allure du pas)
- Voies départementales (50 km/h)
- Zones 30
- Voies piétonnes



## B • UNE VILLE ENGAGÉE DANS LA PROMOTION ET LE DÉVELOPPEMENT DES MOBILITÉS DOUCES ET DURABLES

### JOURNÉE QUAIS-LIBRES

- Journée banalisée sans voiture sur la RD7 pour prendre possession des quais de Seine, de Puteaux à Asnières en passant par Courbevoie.
- Cette voie est ouverte uniquement aux piétons, aux cyclistes, aux trottinettes, aux skateboards, aux engins de déplacement électrique ou non.
- Cette journée est riche en animations et la ville y propose un stand « Mobilités douces » chaque année.

### FORFAIT MOBILITÉ DURABLE

- La ville encourage les déplacements domicile travail en vélo ou covoiturage et verse un forfait mobilité durable de 200€/an aux agents utilisant ce type de transport
- 28 agents bénéficiaires en 2021
- 19 agents bénéficiaires en 2022

### PUTEAUX BALADES

- L'application pour smartphones conseille depuis quelques années un itinéraire cyclable pour une promenade commentée à vélo à Puteaux.

### ASSOCIATION

#### « MIEUX SE DÉPLACER À BICYCLETTE »

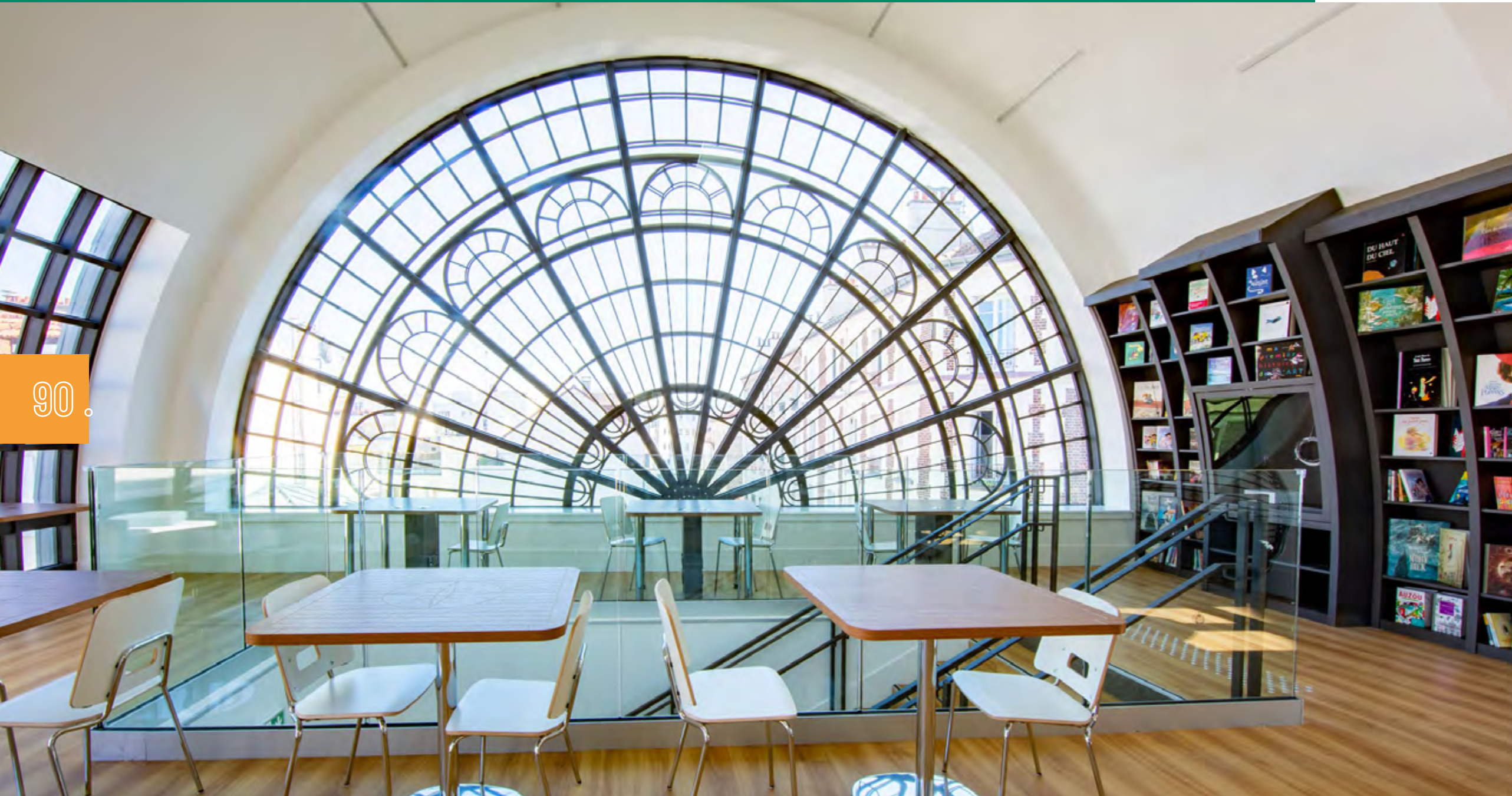
- En contact régulier avec les agents de la Ville, cette association écoute les besoins des habitants et propose un échange constructif autour de la pratique du vélo, de sa sécurisation et de son développement.



Puteaux Balades



Les rendez-vous Quais Libres sous la passerelle Coty



La verrière de l'École Parmentier

## 2 • TRANSITION ÉNERGÉTIQUE ET ACCÈS AUX LOGEMENTS.

### A • POURSUITE ET RENFORCEMENT DU PLAN DE SOBRIÉTÉ ÉNERGÉTIQUE

#### I - DES PROGRÈS DANS LA GESTION DES BÂTIMENTS COMMUNAUX

- Entre 2020 (année COVID) et 2021:
  - Diminution de 9% de la consommation d'eau soit 7 214 m<sup>3</sup>
  - Diminution de 2% de la consommation de gaz soit 414 MWh
- Renforcement de l'isolation thermique des bâtiments communaux
- Mission de contrôle de nos facturations électriques (40 000€ récupérés) et en eau (18 000€ récupérés)
- Création d'une plateforme de suivi des consommations des bâtiments communaux. Accord avec ENEDIS, GRDF et VEOLIA afin de récupérer les données réelles de consommation mensuelle, hebdomadaire et quotidienne afin d'avoir un suivi plus précis.
  - 23 000€ économisés en 2019
  - 15 000€ économisés en 2020 (optimisation et résiliation de contrats)
- Optimisation de la période de chauffe en fonction des conditions climatiques. Interdiction des chauffages d'appoint dans les espaces de travail de la Ville
- Température réduite de 21 à 19°C dans les bâtiments communaux (sauf dans les écoles et crèches). 1°C en moins = 7% d'économie d'énergie
- Études sur le déploiement du photovoltaïque sur les bâtiments publics en lien avec le SIPPPEC et la Métropole du Grand Paris

- Installation de détecteurs de mouvements pour l'allumage des lumières dans les bâtiments publics et de sondes de température pour le suivi des températures d'ambiance
- Le remplacement de nombreuses ampoules des luminaires par des LEDs. La consommation par point lumineux passant de 150 W à 90 W, ces ampoules permettent à l'heure actuelle d'économiser près de 855 195 kW chaque année soit une économie d'environ 150 000€ selon le tarif réglementé en vigueur. 2371 points lumineux ont aujourd'hui été remplacés, soit 43% du parc lumineux susceptible d'être équipé en LED.



La Crèche des Cèdres

### II - LA PISCINE DU PALAIS DES SPORTS

- Pour la géothermie installée au Palais des Sports, entre 2017 et 2019, **diminution de 36% sur les consommations de gaz naturel, soit une économie de 139 000€.**
- **Une nouvelle couverture thermique a été installée en 2022**, ce qui va augmenter encore les gains énergétiques dans les années à venir.
- À l'automne 2022, la température du bassin extérieur de la piscine du Palais des Sports a **vu sa température baisser de 5 à 9°C** en fonction de la température du jour pour atteindre 20 à 24°C en chauffant uniquement grâce à la géothermie. en chauffant uniquement grâce à la géothermie. L'objectif est de limiter au maximum le recours au gaz, à la vue des hausses depuis plusieurs mois. En parallèle, une des chaudières gaz assurant la production de chauffage et d'eau chaude sanitaire a été remplacée par une chaudière gaz à condensation permettant d'obtenir un rendement de production bien plus performant énergétiquement. Grâce à ces modifications, nous avons réalisé une économie de consommation de gaz de près de 27% entre la saison automne/hiver 2022 et celle de 2021.
- Ajustement des températures :
  - 31°C en hiver pour les bassins enfants et bébés nageurs
  - 29°C pour les bassins d'initiation ou d'entraînement
  - 27°C pour les bassins intérieurs ordinaires
  - 20 à 24°C pour le bassin extérieur



Bassin intérieur de la Piscine du Palais des Sports

### III - MISE EN PLACE D'UN CADASTRE SOLAIRE À L'ÉCHELLE DE POLD

- Le cadastre solaire est une interface web grand public qui permet d'évaluer le potentiel solaire de votre toiture. Cet outil innovant permet de simuler la capacité d'une toiture à pouvoir produire, grâce au soleil, de l'énergie qui pourra être transformée en électricité.
- En outre, il la offre possibilité de réaliser une **simulation économique** pour évaluer le dimensionnement et la rentabilité d'une éventuelle installation.
- Accédez au cadastre solaire via [pold.cadastre-solaire.fr](http://pold.cadastre-solaire.fr)



Vue aérienne du cadastre solaire de Puteaux

**-36%**  
sur les consommations  
de **GAZ NATUREL**



Bassin extérieur de la Piscine du Palais des Sports

IV - DES RÉSEAUX DE CHALEUR/FROID PERFORMANTS



Forage de la géothermie au Palais des Sports

RÉSEAU DE CHALEUR/FROID ENEBIO (DALKIA)

- Longueur du réseau : 4,2km pour le réseau de chaleur / 2km pour le réseau de froid
- Énergie livrée : 45GWh pour le réseau de chaleur / 7GWh pour le réseau de froid
- Sous-stations desservies : 37 pour le réseau de chaleur / 14 pour le réseau de froid
- Réseau qui couvre le front de Seine (logement et tertiaire) et certains bâtiments comme la Mairie et le Palais des Congrès
- **100% en gaz vert** : produit de la dégradation biologique ou de la fermentation en l'absence d'oxygène de déchets organiques (déchets ménagers, boues des stations d'épuration, effluents agricoles...)
- La ville de Puteaux a délégué à compter du 01/11/2021 à la société ENEBIO (filiale de la société DALKIA) le service public de production et de distribution d'énergie calorifique et de distribution d'énergie frigorifique pour une durée de 6 ans. Le Contrat de Délégation des réseaux de chaleur et de froid de la ville de Puteaux arrivera à échéance le 31 octobre 2027. Cette nouvelle délégation assure une production de chaleur à 100% en énergies renouvelables en utilisant du biogaz (produit de la dégradation biologique ou de la fermentation en l'absence d'oxygène de déchets organiques comme les déchets ménagers, les boues des stations d'épuration, les effluents agricole, etc...). »

RÉSEAU DE CHALEUR/FROID GENERIA (EXPLOITANT : IDEX) À LA DÉFENSE

- 200 immeubles de bureaux et hôtels
- 12 000 logements
- 4 millions de m<sup>2</sup> alimentés en chaud et froid
- Depuis plus de 55 ans, le syndicat GENERIA chauffe et rafraîchit les entreprises et les habitants du quartier de La Défense, par le biais des quatre réseaux situés à Nanterre, Courbevoie et Puteaux.



Agropellets



Sous-station de chauffage de l'ÉcoQuartier des Bergères





Périmètre des OPAH sur la Ville de Puteaux

**3 709** logements  
rénovés depuis 2000 dans  
LE CADRE DES OPAH

**Légende:**

- OPAH du Vieux Puteaux (2000-2004)
- OPAH du Centre-ville (2006-2009)
- OPAH Energétique (2013 -2018)  
reconduite pour 3 années jusqu'au  
2 octobre 2021
- OPAH « Colline La Défense » (2021-2026)

## 2 • TRANSITION ÉNERGÉTIQUE ET ACCÈS AUX LOGEMENTS.

### B • AMÉLIORATION DE LA PERFORMANCE ÉNERGÉTIQUE DE L'HABITAT I - (OPÉRATION PROGRAMMÉE D'AMÉLIORATION DE L'HABITAT)

- L'OPAH permet un accompagnement gratuit et des aides dédiées pour engager des travaux de rénovation énergétique afin de réduire sa consommation, ses factures et gagner en confort.
- Des experts apportent aux habitants ou aux copropriétés des conseils techniques et financiers (vérification des devis, estimation du montant des subventions, reconnaissance des entreprises qualifiées).
- À Puteaux, 4 OPAH se sont succédées depuis 2000 et sont pilotées par le service Habitat :
  - 2000-2004 : Vieux-Puteaux
  - 2006-2009 : Centre-ville
  - 2013-2016 : OPAH Energétique (République, Front de Seine, Bellini)
  - 2021-2026 : OPAH Energétique « Colline-La Défense » avec la Ville de Courbevoie
- Depuis 2000, ce sont plus de 3 709 logements qui ont été rénovés dans le cadre des OPAH.

#### OBJECTIFS

- Améliorer les performances thermiques des bâtiments et lutter contre la précarité énergétique
- Améliorer le confort et la salubrité des logements et immeubles anciens
- Favoriser les travaux pour le maintien à domicile des personnes en perte d'autonomie

#### CHIFFRES SUR L'OPAH « COLLINE-LA DÉFENSE »

- Le périmètre reconnaît 2 664 logements Putéoliens (214 adresses). Un objectif de 1 920 logements est désormais visé pour des travaux de rénovation thermique, de rénovation d'habitat dégradé et/ou d'adaptation au handicap comme à la perte d'autonomie. Il s'agit également d'empêcher le bâti existant de se déprécier par rapport aux constructions neuves dans ce secteur. Lancée en 2021 et d'une durée de 5 ans, cette opération est financée par POLD (Paris Ouest La Défense) à hauteur de 3 millions d'euros sur l'ensemble de la période.
- En 2022, 2 comités de sélection se sont tenus, portant à 11 le nombre de copropriétés intégrées dans le dispositif, représentant 1 210 logements, dont 6 copropriétés qualifiées de fragiles. Ces dernières bénéficient d'aides financières renforcées et d'un accompagnement à la gestion spécifique par Urbanis, opérateur de l'OPAH. Par ailleurs, 9 logements individuels ont déjà bénéficié des aides allouées aux travaux privés.

### II - OFFICE RIVES DE SEINE



Résidence Cartault

L'Office Rives de Seine représente 28 résidences et des commerces et accompagne les habitants dans les demandes de logement, prend en charge les interventions techniques, informe des travaux à venir et gère l'entretien, la propreté et la sécurité des résidences.

La Ville comptabilise 28,25% de logements sociaux au 1<sup>er</sup> janvier 2022, soit 6 293 logements, ce qui place Puteaux au-dessus des obligations réglementaires. L'Office Rives de Seine participe à l'amélioration des performances énergétiques des bâtiments permettant de réduire in fine les charges locatives.



Résidence Anatole France

Rénovation de la résidence Anatole France : remplacement des vitrages, remplacement des portes palières, mise aux normes des installations électriques et du réseau gaz et changement des menuiseries extérieures

280 000€ d'investissement dans le remplacement des lumières des parties communes : remplacement par des ampoules LED plus économiques.

### III - L'ALEC POLD, BRAS ARMÉ DE LA RÉNOVATION ÉNERGÉTIQUE

#### ALEC (AGENCE LOCALE DE L'ÉNERGIE ET DU CLIMAT)

Créée le 1<sup>er</sup> juillet 2019, l'ALEC propose de l'information, des conseils et un accompagnement personnalisé et gratuit à destination des habitants du territoire. L'ALEC accompagne les habitants, aussi bien dans leur volonté de réduire les factures et les charges liées à l'énergie que dans la réalisation de travaux de rénovation énergétique.

À Puteaux, l'ALEC intervient lors de permanences tous les 2<sup>e</sup> vendredis du mois dans le Hall Administratif de l'Hôtel de Ville, sur rendez-vous.

- En 2021, 29 rendez-vous ont été proposés sur les 48 créneaux proposés (une majorité de conseil pour des appartements en copropriété).
- En 2022, 36 rendez-vous ont été proposés sur les 44 créneaux proposés (une majorité de conseil pour des appartements en copropriété mais aussi pour des maisons individuelles pour des rénovations globales).

Des ateliers sur les économies d'énergie et d'eau sont également proposés et animés par l'ALEC dans le cadre des défis écocitoyens « Familles À Énergie Positive ».

En 2022 :

- **Accompagnement de 121 projets de rénovation énergétique** (maisons individuelles et copropriétés) sur l'ensemble du territoire de POLD.
- **Accompagnement poussé 'maisons individuelles'** : 70 propriétaires inscrits sur PassRéno Habitat / 22 accompagnements engagés
- **Accompagnement poussé 'copropriété'** : 271 copropriétés inscrites sur Coach Copro / 105 accompagnements engagés
- **Actions engagées pour sensibiliser et mobiliser le grand public :**
  - Participation à 16 événements à l'initiative des villes
  - Organisation de 5 webconférences
  - Participation au Forum métropolitain 'Habiter durable' à Paris (plus de 80 participants)
  - Préparation d'une exposition itinérante sur la rénovation énergétique



#### MA RENOV' POLD

Mise en place sous l'égide de l'ALEC et à l'échelle de POLD (11 villes de Paris-Ouest La Défense), cette aide, dont peuvent bénéficier tous les propriétaires bailleurs et occupants de logements individuels et collectifs, vise à améliorer les performances énergétiques des logements.

- Les projets éligibles sont :
  - audit énergétique
  - travaux d'isolation
  - travaux sur la ventilation
  - les systèmes de chauffage.
- **En 2021-2022 :**  
L'aide s'élevait à 10% du montant total des travaux, et 20% du montant pour les audits énergétiques.



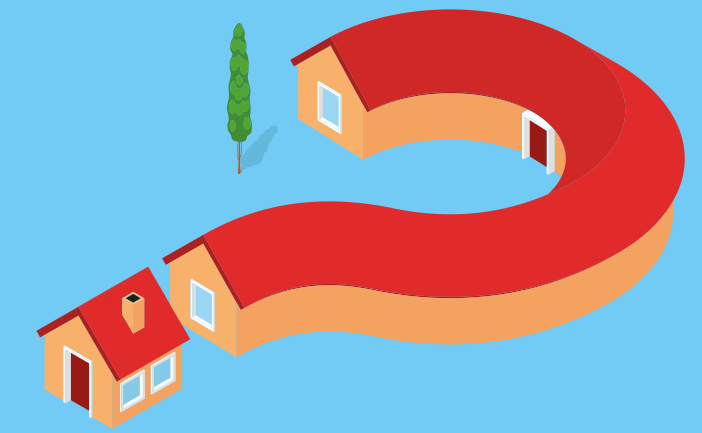
## 2 • TRANSITION ÉNERGÉTIQUE ET ACCÈS AUX LOGEMENTS.

### C • LUTTE CONTRE L'HABITAT INDIGNE & INSALUBRE ET SENSIBILISATION AUX ÉCONOMIES D'ÉNERGIE

#### I - PERMIS DE LOUER ET LUTTE CONTRE L'HABITAT INDIGNE & INSALUBRE

- Engagée dans la lutte contre l'habitat indigne et les marchands de sommeil, la Ville de Puteaux a décidé dans le cadre de la loi ALUR du 24 mars 2014, d'instaurer un **permis de louer** sur une partie du périmètre communal pour les logements nus ou meublés.
- Ce dispositif, obligatoire à partir du 1<sup>er</sup> juillet 2019, prend la forme d'une **autorisation préalable de mise en location**.
- En 2021 et en 2022, environ **700 demandes de permis de louer** ont été traitées. 4 logements auraient pu être refusés à la location mais ont finalement reçu un avis favorable après des travaux réalisés pendant les périodes d'instruction.
- Lors des visites « permis de louer » et des visites de contrôle de l'insalubrité, des préconisations sont faites afin de réduire les problématiques de précarité énergétique (isolation, aération, chauffage...).
- Le DPE (Diagnostic de Performance Énergétique) connaît une seconde réforme le 1<sup>er</sup> juillet 2021. Il perd son caractère informatif et devient pleinement opposable. Cette réforme **vis** à l'accélération de la rénovation énergétique des bâtiments. Une interdiction de location peut en découler.

### LE PERMIS DE LOUER EN QUESTIONS



## II - SENSIBILISATION AUX ÉCONOMIES D'ÉNERGIE

### PRÊTS DE CAMÉRA THERMIQUE ET BALADE THERMIQUE

Le service Environnement-Développement durable propose au grand public le **prêt de caméras thermiques**, outils ludiques qui visent à prendre conscience des performances énergétiques de son logement, d'analyser ses forces et faiblesses.

Le service organise également des **balades thermiques**. Lors d'un parcours prédéfini qui passent devant les logements des participants, le groupe, mené par un spécialiste de l'ALEC POLD, s'arrête devant chaque logement et les analyse à l'aide de caméras thermiques.

- En 2021: **24 prêts de caméras thermiques**
- En 2022: **34 prêts et 2 balades thermiques** organisées

### FAEP (FAMILLES À ÉNERGIE POSITIVE)

6<sup>e</sup> édition du défi « **Familles À Énergie Positive** » ayant pour objectif de réduire de 8% les consommations énergétiques des logements par rapport à l'hiver précédent. Le défi permet d'agir sur les comportements des foyers, de former aux écogestes, de mettre à disposition des outils de mesure de l'énergie, de participer à des ateliers et d'échanger les bonnes pratiques.

La dernière édition 2020-21 a permis d'effectuer **20% de réduction des consommations d'énergie** en moyenne pour les **26 foyers volontaires**. Le défi fut ponctué par 2 ateliers sur les écogestes animés par l'ALEC (un sur l'eau et un sur l'énergie), une balade thermique et des lettres d'informations hebdomadaires.

L'édition 2022-2023 a été améliorée et propose des **accompagnements personnalisés** et deux types d'**ateliers ouverts au grand public** : atelier écogestes Énergie et atelier Écogeste Eau.

### ILS ONT RÉUSSI LEUR TRANSITION ÉCOLOGIQUE !

**Odile Outemsaa, participante aux 3 défis 2021-2022**

« J'ai trouvé ces défis à la fois très enrichissants, ludiques, conviviaux... D'ailleurs, le fait de partager ces moments-là en groupe nous donnait une motivation supplémentaire. Que ce soit pour le tri, le recyclage, l'antigaspi, la réutilisation ou l'art du faire soi-même... Mes filles et moi, avons appris plein de bons réflexes tout au long de l'année ! »

**Fabrice Huet, participant au défi Maison Zéro Déchet et Énergie 2021-2022**

« Grâce aux défis, je suis désormais beaucoup plus attentif sur beaucoup de petits détails : j'essaie d'acheter des objets sans emballages, je vérifie à la maison qu'aucun appareil ne reste branché ou ne soit en veille, j'ai également changé d'abonnement gaz pour qu'il corresponde davantage à mon logement... Des réflexes à la fois bénéfiques pour ma santé, la planète et le porte-monnaie ! »

### EARTH HOUR

Le 27 mars 2021, Puteaux a éteint **16 de ses lieux emblématiques** en s'associant à l'action internationale « Earth Hour ». Traduit par « Une heure pour la planète », cette journée internationale est organisée par WWF, et consiste à éteindre les lumières et débrancher les appareils électriques non essentiels sur une durée d'une heure partout dans le monde. Les habitants ont été invités à faire de même dans leurs foyers. L'action a été renouvelée le 26 mars 2022.

## III - PRIME ÉLECTROMÉNAGER BASSE CONSOMMATION

- **Aide novatrice en France**, instaurée à titre expérimental entre le 31 octobre et le 31 décembre 2022, **cette subvention d'un montant forfaitaire de 250€** était applicable sur des appareils électroménagers de classe A (réfrigérateur, réfrigérateur-congélateur, lave-linge, sèche-linge et lave-vaisselle).
- Cette aide a bénéficié à **40 foyers Putéoliens**.

**2 BALADES  
thermiques  
en 2022**



Une jeune Putéolienne teste une caméra thermique lors d'une balade organisée par la Ville

### IV - TERRITOIRE ENGAGÉ DANS LA TRANSITION ÉCOLOGIQUE (EX CIT'ERGIE)

La Ville de Puteaux est engagée dans une démarche de **labellisation d'excellence** dénommée « **Territoire Engagé dans la Transition Écologique, label climat-air-énergie** » (ex Cit'ergie).

9 des 11 villes de POLD et POLD lui-même œuvrent à l'obtention de ce label, composé de **5 niveaux de performance (1 à 5 étoiles) et attribué pour 4 ans**.

Ce label vise à établir un état des lieux et à **améliorer la politique climat-air-énergie** des collectivités.

- La méthodologie de travail se fait en 4 étapes :
  - 1 - Produire un état des lieux détaillé sur les actions 'climat air énergie' de la Ville
  - 2 - Définir une stratégie et un plan d'actions 'climat air énergie' pour 4 ans à venir, votée en Conseil municipal
  - 3 - Mettre en œuvre et suivre les résultats de ce plan d'action
  4. - Obtention de la labellisation pour les 4 années suivantes (suivi d'un nouvel audit tous les 4 ans)

La Ville de Puteaux et POLD en sont actuellement à la phase 1. La fin du programme est planifiée pour 2024, puis la Ville mettra en œuvre le plan d'actions en vue d'une labellisation.



### V - STRATÉGIE CARBONE

• Depuis 2021, la Ville a décidé d'engager une **stratégie carbone**, afin de **baisser son impact environnemental**. L'objectif est de **réduire les émissions de gaz à effet de serre émises par ses activités**. La première étape a consisté à identifier les sources et à quantifier les tonnages des émissions de CO<sub>2</sub>.

• En 2022, un Bilan Carbone des principaux secteurs émetteurs a été réalisé. Il portait sur les émissions de la Ville pour l'année 2021. **Les secteurs d'activité analysés étaient l'énergie, les intrants, les déplacements, les immobilisations et les déchets**. Les résultats de cette étude ont été publiés dans le document « Vert un budget zéro carbone ». Les données de ces secteurs d'activité ont également été recueillies pour l'année 2022. La collecte des données s'améliore chaque année par la mise en place d'indicateurs.

• Pour compléter cette démarche, la Ville s'est engagée fin 2022 dans la **réalisation d'un Budget Climat**. Cette méthodologie consiste à **analyser le budget de la Ville au regard de critères environnementaux** (lutte contre le changement climatique et adaptation au changement climatique). Les dépenses sont ainsi catégorisées comme « très favorables », « favorables », « sans impact » ou « défavorables » au climat.



Rapport du Bilan Carbone édité par la Ville en 2022



La piscine du Palais des Sports dispose d'une unité de géothermie pour limiter l'utilisation des pompes à chaleur. Elle est aussi dotée d'un volet de protection pour limiter les déperditions

# PERSPECTIVES 2023.

## MOBILITÉS

- Avancement des remises en état de certaines rues.
- Poursuite de la création d'emplacements vélo
- Projet d'aménagement de la contre-allée sur le RD73, de la Rose de Cherbourg à la ZAC des Bergères en collaboration avec le Département des Hauts-de-Seine :
  - Aménagement d'une piste cyclable bidirectionnelles (projet de RER vélo)
  - Création d'une 3<sup>e</sup> station VELIB
  - Création de stationnements vélo
- Poursuite du verdissement de la flotte municipale : remplacement des anciens véhicules thermiques par des véhicules électriques ou fonctionnant au GNV
- Encourager l'utilisation des vélos de service
- Lancement de la mutualisation des véhicules municipaux (voitures et vélos)

## TRANSITION ÉNERGÉTIQUE & HABITAT

- Relance de la subvention électroménager basse consommation
- 7<sup>e</sup> édition du défi « Famille À Énergie Positive » avec un nouveau type de programmation pour mobiliser davantage d'habitants compte-tenu du contexte énergétique particulier. Ouverture des ateliers écogestes énergie, écogestes eau et balade thermique au grand public
- Suivi de la rénovation énergétique des logements sur la Ville avec l'ALEC POLD et dans le cadre de l'OPAHénergétique « Colline La Défense »
- Poursuite de la lutte contre l'habitat indigne
- Mise en place d'outils de suivi de la production et de l'état du logement sur la Ville
- Thermographie aérienne en lien avec POLD et thermographie des caves et façades par le service Urbanisme
- Office Rives de Seine : continuité des travaux de la résidence Anatole France (isolation thermique des façades) et lancement de travaux de la résidence Marcellin Berthelot.

## ALEC POLD

- Poursuite des permanences de l'ALEC pour les Putéoliens à l'Hôtel de Ville
- Lancement d'une exposition itinérante entre les communes de POLD sur la rénovation énergétique
- Organisation de rencontres CoachCopro et Pass'Réno Habitat
- Accompagnement des communes dans la mise en place du PCAE et de la démarche « Territoire Engagé dans la Transition Écologique », label climat-air-énergie
- Ma Rénov'POLD : le règlement révisé pour 2023 comprend 2 bonifications pour l'utilisation de matériaux biosourcés et la production d'énergie

## GESTION DES ÉNERGIES DANS LES BATIMENTS PUBLICS

- Réalisation d'audits énergétiques et thermiques sur tous les sites de plus de 1000m<sup>2</sup> dans le cadre du décret tertiaire (en cours depuis la fin d'année 2022)
- Mise en place d'un schéma directeur énergie (plan pluriannuel d'investissement) à l'été 2023
- Début de la restauration de l'église Notre-Dame-de-Pitié
- Début des travaux de rénovation du parvis de l'Hôtel de Ville
- Travaux de rénovation thermique et d'étanchéité du centre de loisirs de l'école Felix Pyat
- Étude sur le développement du photovoltaïque en lien avec SIPPAREC
- Poursuite du verdissement du réseau de chaleur IDEX à la Défense. Les deux chaudières fonctionnant au fioul seront converties en chaudières fonctionnant à la biomasse solide : agro-pellets. Cette ressource locale très abondante est produite à partir de résidus agricoles (sarment de vignes, paille de blé, son de moutarde...) transformés en granules qu'IDEX va broyer et brûler pour produire de la chaleur. Début de l'exploitation : fin 2023.

# .03

## VERS UNE CONSOMMATION ET UNE PRODUCTION DURABLE

### 1 • ALIMENTATION DURABLE ET RÉDUCTION DU GASPILLAGE ALIMENTAIRE.

#### A • LUTTE CONTRE LE GASPILLAGE ALIMENTAIRE



Cartes à disposition des écoliers pour indiquer leur appétit

#### CAMPAGNE DE LUTTE CONTRE LE GASPILLAGE ALIMENTAIRE : « APPÉTIT DE MOINEAU, FAIM DE LOUP »

- L'opération permet aux enfants à l'entrée du restaurant scolaire, via une carte illustrée, d'indiquer s'ils ont une grande ou une petite faim. Les portions sont ainsi adaptées.
- Un bar à salade est proposé en remplacement des portions individuelles qui contenaient une quantité imposée. L'enfant se sert dorénavant en fonction de ses goûts et de son appétit.
- Le pain n'est plus obligatoire.
- Les fruits sont prédécoupés et présentés en quartiers, car les enfants ont souvent des difficultés à découper et éplucher leurs fruits. De plus, ils parviennent rarement à manger un fruit entier.
- Enfin, les couverts traditionnels ont été remplacés, pour les plus petits, par des couverts « entremets » plus adaptés à leur taille.
- La Ville de Puteaux a remporté le Prix de la Marianne d'Or du développement durable pour ses actions de lutte contre le gaspillage alimentaire.

## A • LUTTE CONTRE LE GASPILLAGE ALIMENTAIRE



Tri des déchets alimentaires dans un restaurant scolaire

### TRI DES DÉCHETS ALIMENTAIRES DANS LA RESTAURATION COLLECTIVE

- Toutes les écoles élémentaires de la Ville, ainsi que le restaurant municipal « le 67 », sont équipés de tables de tri qui permettent de séparer les biodéchets (ou déchets alimentaires) des autres déchets.
- Ajoutés aux déchets organiques issus des préparations de repas, les biodéchets sont collectés par l'entreprise Moulinot et envoyés en plateforme de méthanisation ou de compostage. Les déchets alimentaires, composés à 80% d'eau, sont ainsi détournés de l'incinération et valorisés.
  - 50,819 tonnes de biodéchets collectées en 2021
  - 53,771 tonnes de biodéchets collectées en 2022

### ÉVALUATION DU GASPILLAGE ALIMENTAIRE PAR LA MISE EN PLACE DE TABLES DE TRI

2017-2018	132g par plateau
2018-2019	107g par plateau
Arrêt de la démarche dû à la pandémie	
2021-2022	115g par plateau

Grammage moyen de biodéchets par plateau dans les écoles

- Les tables de tri sont toutes équipées de balances, ce qui permet de mesurer l'évolution du grammage de déchets produits par les écoliers
- La moyenne nationale s'élève à 134g par plateau, et il est de 115g dans les écoles putéoliennes en 2021-2022.
- Un important travail de pédagogie a été effectué par l'équipe du service Environnement-Développement durable, qui était présente durant les pauses méridiennes pour sensibiliser les convives et le personnel.
- La « Fourchette d'or »  
À partir d'un bilan chiffré du gaspillage alimentaire, établi école par école, le service Environnement-Développement Durable organise un challenge « zéro gaspi » entre écoles depuis la rentrée 2018. Tous les biodéchets produits (issus des préparations et des restes des repas) par chaque restaurant scolaire sont pesés. L'école ayant le moins gaspillé reçoit alors un totem, « la Fourchette d'or ». En 2022, c'est l'école Pyramide qui remporte le prix avec une moyenne de 111g par plateau.



Remise de La Fourchette d'Or à l'école Pyramide en présence d'Anne-Marie Amsellem, adjointe au Maire déléguée au Cadre de Vie

**104,59 TONNES** de  
**biodéchets collectées**  
en 2021-2022





Pause déjeuner au restaurant de l'école Parmentier

# 1 • ALIMENTATION DURABLE ET RÉDUCTION DU GASPILLAGE ALIMENTAIRE.

## B • UNE ALIMENTATION DURABLE, LOCALE ET DE QUALITÉ POUR TOUS

### RESTAURATION SCOLAIRE

- Les écoles de Puteaux sont toutes dotées d'une cuisine sur place où sont préparés chaque jour des repas « fait maison ». Ce point garantit une cuisine de qualité, équilibrée et de première fraîcheur.
- Une attention particulière est accordée à la qualité des produits. Certains produits bénéficient de labels officiels d'identification de la qualité et de l'origine : « race à viande », « Label Rouge », « critères qualités certifiés », « AOP » ou encore « AOC ». Les poissons proposés aux enfants sont labellisés « pêche durable MSC ».
- Poursuite des objectifs de la loi EGALIM visant à favoriser l'approvisionnement en produits issus de filières durables, locales et de qualité, et aux produits labellisés bio
- Actuellement, 54,5% des fruits et légumes servis aux convives des restaurants scolaires et des crèches sont issus de filières durables, de qualité et locales, comprenant 37,4% de produits bio labellisés 'Agriculture biologique'.
- Un menu végétarien est proposé une fois par semaine, chaque semaine depuis 2019.

### PRÉSENCE SUR LE TERRITOIRE D'UNE AMAP (ASSOCIATION POUR LE MAINTIEN D'UNE AGRICULTURE PAYSANNE)

- L'association « Le potager de Puteaux » propose des paniers de légumes hebdomadaires frais, bios, locaux et de saison.



Légumes de saison disponibles dans les paniers de l'AMAP

## B • UNE ALIMENTATION DURABLE, LOCALE ET DE QUALITÉ POUR TOUS



L'épicerie solidaire de Puteaux « L'épicerie des Quatre Saisons » : des produits à 10% de leur prix



Visite du Potager du Roi dans les jardins du Château de Versailles avec les participants du Défi Alimentation

### ÉPICERIE SOLIDAIRE

- L'épicerie solidaire propose des produits alimentaires aux bénéficiaires du CCAS.
  - En 2021, 262 bénéficiaires, 137 familles et 828 passages en caisse.
  - En 2022, 237 bénéficiaires, 120 familles et 861 passages en caisse.
- Les filières d'approvisionnement de cette épicerie sont **des dons des collectes alimentaires** organisées par la Banque Alimentaire, la Croix-Rouge et une entreprise employant du personnel de réinsertion basée à Rungis pour les fruits et légumes, les poissons et les yaourts.
- **Récupération des invendus des fruits et légumes chaque semaine** afin de les valoriser en compost et d'alimenter les composteurs du jardin du Naturoscope.
- **Épicerie solidaire ouverte aux étudiants** pendant le confinement de 2020.

### DÉFI ALIMENTATION

- La 1<sup>re</sup> édition du défi « Alimentation durable » a eu lieu au printemps 2021 et a rassemblé **55 foyers**. Cette édition test s'est révélée concluante. Ce succès a démontré l'intérêt des Putéoliens pour cette thématique et leur volonté d'adopter **une alimentation plus saine et moins impactante sur l'environnement**.
- Une 2<sup>e</sup> édition est lancée au printemps 2022 et a rassemblé **30 foyers**.
- 5 thématiques sont abordées lors de ce défi : **manger équilibré, manger labellisé, manger local, manger de saison et réduire le gaspillage alimentaire**.

### SENSIBILISATION À L'ALIMENTATION SAIN ET DURABLE

- **Semaine du goût** organisée tous les ans au mois d'octobre dans les écoles. Chaque année, une thématique précise est développée. En 2021, la thématique portait sur le voyage et en 2022, sur les épices et les aromates.
- **Semaine Fraich'attitude** : cette semaine vise à promouvoir les fruits et légumes frais, de saison. Elle se déroule tous les ans au mois de juin. Les cuisiniers des écoles font alors preuve d'une grande créativité pour mettre en valeur les fruits et légumes frais.



Semaine Fraich'attitude dans les écoles de Puteaux



**22 365 tonnes de DÉCHETS MÉNAGERS collectés et traités en 2021-2022**

Camion de collecte des déchets devant le Palais des Sports

## 2 • ACTIONS DE VALORISATION DES DÉCHETS.

### A • COLLECTE ET VALORISATION



Conteneurs de tri enterrés

#### MISSION DE TRAITEMENT DES DÉCHETS MÉNAGERS

- Les déchets ménagers du territoire sont pris en charge par le SYCTOM, et sont valorisés énergétiquement lors de leur incinération :
  - 11 385 tonnes collectées et traitées en 2021
  - 10 980 tonnes collectées et traitées en 2022

#### MISSION DE TRAITEMENT DES DÉCHETS D'EMBALLAGES

- Une 2<sup>e</sup> collecte des déchets d'emballages (bac jaune) par semaine a été ajoutée en 2021. La collecte des déchets d'emballages a lieu le mardi et le vendredi.
- Ces déchets sont acheminés vers un des 5 centres de tri du SYCTOM que compte l'Île-de-France.
  - 1 470 tonnes de déchets d'emballages collectées en 2021
  - 1 600 tonnes de déchets d'emballages collectées en 2022



Collecte de déchets par la déchèterie mobile au marché Chantecoq

### PASSAGE D'UNE DÉCHÈTERIE MOBILE

- Le dépôt se fait uniquement sur présentation d'un badge d'accès ou avec un justificatif de domicile et une pièce d'identité.
- Accessible les 1<sup>er</sup> et 4<sup>e</sup> mercredis du mois de 15h30 à 19h30 et le 5<sup>e</sup> samedi du mois de 14h à 18h30 au marché Chantecoq, rue Eichenberger :
  - 28 passages en 2021
  - 29 passages en 2022

### PRESTATIONS ÉCOBUS

- L'écobus assure deux fois par mois la collecte des déchets ménagers spéciaux.
- Le 1<sup>er</sup> samedi du mois au marché des Bergères de 8h à 13h et le 3<sup>e</sup> jeudi du mois au marché Chantecoq de 8h à 13h :
  - 24 prestations en 2021 et 2,86 tonnes de déchets traitées et valorisées
  - 24 prestations en 2022 et 2,29 tonnes de déchets traitées et valorisées



Le 16 octobre à l'occasion de la Journée nationale de lutte contre le gaspillage alimentaire, des bacs de collecte de biodéchets ont été installés dans les marchés des Bergères et Chantecoq

**57 PASSAGES** de la  
**déchèterie mobile**  
en **2021-2022**



Collecte de déchets ménagers spéciaux par l'écobus au marché Chantecoq

**CE CAMION COLLECTE LES  
DECHETS MENAGERS SPECIAUX  
DEPOSER UNIQUEMENT :**

- Piles et batteries
- Huiles et filtres à huile
- Peintures, colles, vernis, solvants
- Produits phytosanitaires et pesticides
- Ampoules, tubes fluorescents
- Radiographies
- Acides
- Bases
- Aérosols
- Produits de labo
- Emballages vidés souillés

**Sepur**

**ECOBUS**

**50 classes** ont  
bénéficié d'**ANIMATIONS  
COMPOSTAGES** en  
**2021-2022**

*Le maître-composteur de la Ville en intervention dans une copropriété*

## 2 • ACTIONS DE VALORISATION DES DÉCHETS.

### B • VALORISATION DES BIODÉCHETS (OU DÉCHETS ALIMENTAIRES)



*Lombricomposteur à disposition des agents dans les locaux de la Mairie*

#### LANCEMENT EN OCTOBRE 2022 DE LA COLLECTE DES BIODÉCHETS SUR LES MARCHÉS DES BERGÈRES ET CHANTECOQ

- Les commerçants des marchés sont invités à trier séparément les biodéchets de leurs déchets ménagers et des déchets d'emballages. Des bacs de tri biodéchets ont été mis à leur disposition. Ces déchets sont collectés en fin de marché et revalorisés en méthanisation ou compostage.
- En deux mois, 1,225 tonne de biodéchets a été collectée sur le marché des Bergères et 6,837 tonnes collectées sur le marché Chantecoq.

#### PROMOTION DU COMPOSTAGE/ LOMBRICOMPOSTAGE DOMESTIQUE

Vente de composteurs/lombricomposteurs subventionnés et accompagnement par un maître-composteur

- 34 ventes de composteurs et 73 ventes de lombricomposteurs en 2021
- 21 ventes de composteurs et 56 ventes de lombricomposteurs en 2022
- Installations de trois nouveaux sites de compostage collectif : écoles Ancien Couvent et Défense 2000 et compostage en pied d'immeuble au 109 rue Jean Jaurès
- Sensibilisations et communications régulières au Naturoscope, sur le site Internet de la ville et dans le Puteaux Infos.
- Des animations compostages ont été organisées dans 36 classes en 2021 et dans 14 classes en 2022



**214 400 mégots**  
collectés en **2021-2022**

## 2 • ACTIONS DE VALORISATION DES DÉCHETS.

### C • MISE EN PLACE DE COLLECTES DE DÉCHETS SPÉCIFIQUES

#### INSTALLATION DE 10 CY-CLOQUEURS

- Afin de lutter contre la pollution des mégots, **9 Cy-Cloqueurs (cendriers urbains design) ont été installés en septembre 2020 sur 6 sites de la Ville** (2 rue de la République, 3 Esplanade de l'Hôtel de Ville, 1 au Tribunal, 1 place du Théâtre, 1 rue de Verdun et 1 Conservatoire).
- 1 nouveau Cy-Cloqueur a été installé en 2021 rue Gerhardt
- **Les mégots sont collectés en véhicules électriques et valorisés localement.** Ils sont utilisés comme combustible afin de produire de l'énergie et d'économiser des matières premières.
- En 2021, **75 600 mégots** ont été collectés, correspondant à :
  - 37 800 m<sup>3</sup> d'eau préservée
  - 7,95 kg d'énergie fossile économisée
  - 28,35 kWh d'énergie produite grâce à la valorisation énergétique
- En 2022, **138 800 mégots** ont été collectés, correspondant à :
  - 69 400 m<sup>3</sup> d'eau préservés
  - 13,76 kg d'énergie fossile économisés
  - 52,05 kWh d'énergie produite grâce à la valorisation énergétique

Pour rappel : un seul mégot pollue jusqu'à 500 litres d'eau

#### COLLECTE DES STYLOS

- Les stylos qui ne fonctionnent plus sont collectés dans un **bac prévu à cet effet à l'Hôtel de Ville** (à côté de l'accès PMR) depuis 2021. Ces stylos sont collectés par une entreprise **pour les valoriser en mobilier urbain.**



Bac de collecte des stylos à l'Hôtel de Ville



Cy-Cloqueur devant l'Hôtel de Ville



Cendrier de sondage

## C • MISE EN PLACE DE COLLECTES DE DÉCHETS SPÉCIFIQUES



Recyclage du papier dans les corbeilles ELISE

### COLLECTE DU PAPIER

- La société ELISE collecte le papier des bâtiments administratifs de la Ville depuis 2017. Elle le trie en 7 qualités de papier pour optimiser le recyclage qui est effectué localement.
- ELISE est une entreprise adaptée. Elle crée des emplois durables pour des personnes en situation de handicap.
- La collecte de papier a été étendue aux écoles en mars 2021 puis toutes les écoles ont été équipées pour la collecte progressivement jusqu'en octobre 2021.
  - 10 128 kg de papier ont été valorisés en 2021
  - 9 067 kg de papier ont été valorisés en 2022

### COLLECTE DES MASQUES

- La pandémie de Covid-19 a généré une importante consommation de masques jetables. En 2021, la Ville a mis en place une collecte spécifique des masques afin qu'ils soient traités et valorisés. Les masques collectés ont servi à fabriquer des fournitures scolaires, qui ont été distribuées aux écoliers puteoliens à la rentrée 2021.
- Au total, depuis le lancement de l'opération, 56,4 kg de masques ont été collectés, l'équivalent de 16 588 masques.
  - 1<sup>re</sup> opération de recyclage (du 15 mars au 24 avril 2021): 62 180 masques collectés
  - 2<sup>e</sup> opération (du 25 avril au 5 août 2021): 73 140 masques collectés
  - En 2022, 16 588 masques ont été collectés

### ICI COMMENCE LA SEINE

- À l'occasion de la Journée Internationale de la Mer le 30 septembre 2021, les enfants de Puteaux se sont mobilisés.
- Près des bouches d'égout, vous pouvez voir les inscriptions « ici commence la mer » ou « ici commence la Seine ». Réalisées par les élèves des accueils de loisirs République, elles vous rappellent la nécessité d'adopter un comportement citoyen.
- Ces inscriptions encouragent les Puteoliens à plutôt utiliser les cendriers Cy-clopeurs ou les poubelles pour jeter leurs déchets. Ils encouragent à la préservation de la biodiversité marine et du fleuve menacée par la pollution.



Une jeune puteolienne recycle ses masques usagés



56,4 kg de  
MASQUES COLLECTÉS  
en 2021-2022

« Ici commence la Seine » avec les enfants du centre de loisirs République

**876 kg** de déchets  
D'ORDURES MÉNAGÈRES  
évités en 2021-2022

Bea Johnson, la précurseur de la démarche Zéro Déchet en conférence à Puteaux



## 2 • ACTIONS DE VALORISATION DES DÉCHETS.

### D • SENSIBILISATION SUR LA RÉDUCTION DES DÉCHETS

VILLE DE PUTEAUX

Prêts à engager votre transition ?  
**Relevez le défi !**

**Défi MAISON ZÉRO DÉCHET**

du 9 octobre 2021 au 18 février 2022

Réduisez vos déchets et allégez votre budget !

Motivés par votre équipe pour changer vos habitudes, participez aux ateliers et recevez des conseils grâce à une lettre d'information hebdomadaire

Inscriptions jusqu'au 8 octobre  
agenda2030@mairie-puteaux.fr

#### DÉFI « MAISON ZÉRO DÉCHET »

Le défi Maison Zéro Déchet est organisé chaque année et permet aux habitants volontaires de s'engager pas à pas dans la démarche Zéro Déchet. Le défi se déroule sur 4 mois, l'objectif est de réduire de 20% le poids total de ses ordures ménagères. Pour cela, les participants pèsent leurs poubelles et bénéficient de conseils sous forme d'écogestes donnés chaque semaine par les animatrices du défi.

- Édition 2020/2021 : 3<sup>e</sup> édition
  - 44 foyers inscrits, dans 7 équipes malgré le contexte sanitaire
  - Une réduction moyenne de 19% des ordures ménagères
  - 683 kg de déchets d'ordures ménagères évités
- Édition 2021/2022 : 4<sup>e</sup> édition
  - 39 foyers inscrits, dans 5 équipes
  - Une réduction moyenne de 21% des ordures ménagères
  - 193 kg de déchets d'ordures ménagères évités
- Édition 2022/2023 : 5<sup>e</sup> édition
  - 38 foyers inscrits, dans 5 équipes
  - Une réduction moyenne de 27% des ordures ménagères
  - 807 kg de déchets d'ordures ménagères évités





Animation Derichebourg lors de la Journée « Berges Saines »

### OPÉRATIONS DE RAMASSAGE DES DÉCHETS

- Des opérations régulières de ramassage des déchets sont organisées depuis 2017, et connaissent un succès croissant. Chaque édition rassemble plus d'une centaine de participants, dont beaucoup d'enfants.
- L'objectif de l'opération est de sensibiliser à la préservation de l'environnement, à la problématique des déchets sauvages, et de mettre en lumière le travail quotidien du personnel de propreté.
- Lors des 2 dernières éditions, le personnel du prestataire de nettoyage « Derichebourg » travaillant sur la Ville a présenté les véhicules utilisés quotidiennement pour le plus grand bonheur des petits et des grands.
  - 18 septembre 2021: l'opération World CleanUp Day et Berges Saines a rassemblé 130 citoyens putéoliens, qui ont ramassé 236 kg de déchets. Des objets lourds ont été retrouvés, générant ce poids total de collecte important.
  - 17 septembre 2022: près de 150 putéoliens se sont réunis à l'occasion des opérations conjointes (World CleanUp Day et Berges Saines) et ont récolté plus de 136 kg de déchets en à peine une heure, contribuant ainsi à redonner à la Seine sa beauté d'antan, et à sensibiliser à sa préservation.



Ramassage de déchets par les enfants lors de la Journée « Berges Saines »



**372 kg** de déchets  
**RAMASSÉS** en 2021-2022

World CleanUp Day sur la passerelle Coty à Puteaux



**24 safe places recensées en 2022**

Boutique éphémère de la rue Godefroy accueillant les deux créatrices « Les Cocottes »

## 3 • DES COMMERÇANTS ENGAGÉS.

### A • ACTIONS RÉALISÉES

#### BOUTIQUES ÉPHÉMÈRES

- Puteaux soutient l'implantation d'artisans locaux. En 2022, la Ville a créé une boutique éphémère, afin de favoriser l'artisanat et de diversifier l'offre commerciale auprès des Putéoliens.
- À partir de novembre 2022, la boutique éphémère a accueilli deux créatrices pendant 4 mois.

#### LUTTE CONTRE LES VIOLENCES FAITES AUX FEMMES

- Certains commerçants sont référencés dans l'application UMAP en tant que « lieu sûr » et apposent un sticker dans leur boutique. Les femmes victimes de harcèlement de rue peuvent ainsi y trouver refuge.
  - 24 safe places recensées en 2022
- 30 000 « violentomètres » ont été distribués dans les 20 boulangeries et certaines pharmacies de la commune. Un « violentomètre » est un outil sous forme de règlette, permettant d'évaluer la qualité d'une relation des femmes envers leur conjoint (de saine à dangereuse), et de se renseigner sur l'éventuel niveau de violences subies.



#### PUTEAUXBOUTIKS.FR

- Lancé en 2022, ce site Internet soutenu par POLD, est une vitrine en ligne pour les commerçants de Puteaux afin de promouvoir leurs activités et pour certains, de vendre en ligne.
- À ce jour, la plateforme compte 178 commerçants inscrits sur environ 500 commerçants dans la Ville.



Présentation de l'application UMAP au marché Chantecoq



Distribution du Violentomètre par les commerçants de la Ville

## B • SIGNATURE DE LA CHARTE CONTRE LE GASPILLAGE ALIMENTAIRE

• Engagée depuis de nombreuses années contre le gaspillage alimentaire via ses dispositifs de sensibilisation dans les restaurants scolaires de la Ville (Tables de tri, Appétit de moineau - Faim de loup, etc.), la Ville a encore un peu plus affirmé sa mobilisation pour cette cause en signant la « déclaration d'engagement pour la lutte contre le gaspillage alimentaire », lors du Conseil municipal du 18 octobre 2022.

• Objectif : étendre cette démarche de sensibilisation auprès des commerçants et restaurateurs de la Ville ainsi qu'au Centre Hospitalier Rives de Seine.



Joëlle Ceccaldi-Raynaud, Maire de Puteaux, et Arash Derambarsh, adjoint au Maire de la Ville de Courbevoie, délégué à la Ville durable



Distribution aux puteuoliens de sacs filets sur les marchés



Lancement de la collecte des biodéchets au marché Chantecoq



Matinée de sensibilisation à la réduction des déchets alimentaires sur le marché des Bergères

# PERSPECTIVES 2023.

## GESTION DES DÉCHETS

- Extension des tables de tri aux restaurants des écoles maternelles de la Ville
- Renforcement de la promotion du compostage et du lombricompostage
- Étude sur la mise en place de solutions de tri à la source des biodéchets pour les particuliers
- Installation de composteurs dans les jardins des écoles

## ALIMENTATION DURABLE

- Poursuite des dispositifs en faveur de la lutte contre le gaspillage alimentaire
- Poursuite de l'attention portée à l'alimentation durable, locale et de qualité dans la restauration collective. Ambition d'aller encore plus loin dans les objectifs de la loi EGALIM
- Poursuite des sensibilisations sur le gaspillage et l'équilibre alimentaire dans les écoles.
- Nouvelle édition du défi Alimentation durable

## RELATIONS AVEC LES COMMERCANTS

- Pérennisation de « Puteaux Boutik »
- En 2023, la déclaration d'engagement pour la lutte contre le gaspillage alimentaire sera proposée aux directeurs et directrices des supermarchés de la Ville. Les signataires s'engageront à mettre en place une stratégie de récupération des invendus alimentaires.
- Engagement dans la démarche « Centres-Villes Vivants »
- Accueil des nouveaux commerces au sein de l'ÉcoQuartier et poursuites des démarches avec les commerçants situés sur la ZAC Charcot pour le compte de POLD
- Mise en place d'une commission du commerce numérique
- Réflexion sur le lancement d'un Éco-Trophée des commerçants



Terrasse arborée et ensoleillée dans le vieux Puteaux

# .04

## PUTEAUX, UNE VILLE ENGAGÉE DANS LA RÉDUCTION DES INÉGALITÉS ET LA PARTICIPATION CITOYENNE

### 1 • LUTTE CONTRE LES INÉGALITÉS ET LES DISCRIMINATIONS.

#### A • ACTIONS SOCIALES ET ÉGALITÉ



Face aux vagues de chaleur qui ont frappé la France en 2022, les agents du CCAS de la Ville se sont pleinement mobilisés pour nos aînés putéoliens en les accueillant à la Maison des Projets.

#### LE CCAS (CENTRE COMMUNAL D'ACTION SOCIALE)

- Le CCAS a pour mission de soutenir et d'accompagner les plus vulnérables : personnes handicapées, familles en difficulté ou personnes âgées. Les Putéoliens confrontés à des difficultés financières sont reçus et pris en charge par le CCAS de la Ville.
  - 450 familles ont bénéficié d'un suivi social personnalisé en 2021
  - 363 familles ont bénéficié d'un suivi social personnalisé en 2022
- 2 plans d'intervention : **Plan Grand Froid** et **Plan Canicule**
  - Recensement des personnes fragilisées et contact téléphonique régulier avec les personnes inscrites sur le registre
- 14 prestations sociales spécifiques : allocations, aides, bourses, chèques solidaires
- Chaque année, le CCAS organise **une distribution de jouets** pour les enfants des familles fragilisées.
- 10 178 administrés accompagnés en 2022 (hors actions de prévention)



Exposition « Blessures de Femmes » au Palais de la Médiathèque



Atelier self-défense organisé pour les Putéoliennes

## MAISON DU DROIT ET DE LA FAMILLE

- La Maison du Droit et de la Famille œuvre pour la prévention et la sécurité des Putéoliens vulnérables et/ou en difficulté. Ses missions s'inscrivent dans le Contrat Local de Sécurité et de Prévention de la Délinquance (CLSPD):
  - Fournir un accès gratuit et confidentiel au droit
  - Accompagner les particuliers et les familles dans leurs relations et leurs démarches administratives et juridiques
  - Proposer des conseils juridiques et orienter les habitants vers les professionnels compétents
  - Assurer des traitements judiciaires et extra-judiciaires
  - Concevoir un programme d'actions répondant à la stratégie nationale de la prévention de la délinquance
- 5 agents, 26 intervenants bénévoles permettant la prise en charge de 5 900 administrés en 2021 et de 6 000 administrés en 2022.
- Inclusion numérique:
  - Déploiement d'un écrivain public du numérique
  - Obtention du label « Aidants Connect »

- Amélioration du climat scolaire :
  - Obtention du prix académique « Non au harcèlement » en 2022 pour la 3<sup>e</sup> année consécutive
  - Obtention du label « Pacte pour l'Enfance » en 2021
  - Déploiement d'ateliers « Communication empathique et émotions » dans les centres de loisirs
  - Lancement en 2022 d'une campagne de sensibilisation à la lecture du soir auprès des parents en accompagnement des bibliothèques scolaires
- Accès au droit :
  - Lancement du dispositif « Puteaux Direct Juridique » en 2021 à destination des entrepreneurs.
- Organisation de la Journée Internationale de lutte contre les violences faites aux femmes à Puteaux le 25 novembre 2021
  - Exposition « Blessures de Femmes » du 12 au 20 novembre 2022
  - Projection du film « Jusqu'à la garde » écrit par Xavier Legrand le 22 novembre 2022
  - Cours de Self-Défense gratuits dédiés aux femmes « Pour que chacune puisse marcher en paix ». 3 ateliers ont été organisés au bénéfice des Putéoliennes et des agents de la Ville.



Remise du prix académique « Non au harcèlement » du Ministère de l'Éducation Nationale avec Mme Valérie Soulaïne (au centre) dans les Salons d'Honneur de l'Hôtel de Ville

11 900 administrés  
pris en charge par la  
MAISON DU DROIT ET DE LA FAMILLE  
en 2021-2022

VILLE DE PUTEAUX

Ensemble,  
**Orangeons**  
le  
monde

Mettons fin à la violence  
à l'égard des femmes.

RENDEZ-VOUS JEUDI 25 NOVEMBRE À 11H30  
SUR LE BAS DE L'ESPLANADE DE L'HÔTEL DE VILLE

### LES OBJECTIFS ATTEINTS EN 2022

- Organisation de la **Journée internationale de lutte contre les violences faites aux femmes** à Puteaux le 25 novembre, comme chaque année
- **Pérennisation du partenariat avec l'application UMay**, lancé à titre exploratoire en 2021, et pérennisé à la date symbolique du 25 novembre 2022. Cette application permet de recenser les lieux refuges partenaires dans lesquels se réfugier en cas de sentiment d'insécurité, mais également de recueillir des informations de terrain permettant à la Police municipale d'élaborer une cartographie des zones à risque afin de mieux agir sur le terrain. 24 safe places recensés en 2022.
- **L'accompagnement des femmes dans leur vie professionnelle** : journée « Tout est possible » et ateliers « Pouvoir d'agir » mis en place à l'occasion du 8 mars
- **Protection des femmes victimes de violences** : des formations de sensibilisation pour une prise en charge adaptée ont été dispensées aux policiers municipaux
- **Action de sensibilisation en matière de santé** : investissement des membres du Conseil égalité Femmes-Hommes dans la campagne d'Octobre Rose : participation à la course « les Foulées Roses » ainsi qu'au « Défi Vélo » et animation d'un stand à l'effigie du Conseil Égalité Femmes-Hommes
- **Lutte contre la précarité menstruelle** avec la distribution des kits hygiéniques à des femmes dans le besoin
- **Distribution de violentomètres** via le Puteaux Infos et dans les commerces (boulangeries)



Les Foulées Roses ont accueilli 363 participantes pour l'édition 2022



Course organisée lors de la Nuit du Handicap

# 1 • LUTTE CONTRE LES INÉGALITÉS ET LES DISCRIMINATIONS.

## B • ACCESSIBILITÉ ET INTÉGRATION DES PERSONNES EN SITUATION DE HANDICAP

### UN SERVICE DÉDIÉ, LE PÔLE HANDICAP

Les missions du **pôle Handicap** consistent à informer et accompagner les familles, à former et accompagner les professionnels, à sensibiliser les enfants aux handicaps, à assurer un suivi des partenariats avec les associations ou encore à assurer un suivi des jeunes en accueil de loisirs durant la pause méridienne et en garderie du soir.

- 4 agents, 85 familles accompagnées, 12 jeunes en situation de handicap accompagnés en 2021
- 4 agents, 97 familles accompagnées, 17 jeunes en situation de handicap accompagnés en 2022

### SENSIBILISATION ET ÉDUCATION

- En 2021, mise en place de la Nuit du Handicap et de la Fête du Handicap en 2022
- Réalisation et installation d'un plan de la Ville en braille (dans le hall d'accueil de la Mairie)
- Rédaction et publication du Guide du handicap
- Mise en place de séances de sport adapté
- Participation au Téléthon aux événements d'Octobre Rose et aux journées de sensibilisation à l'autisme et à la trisomie.
- Organisation de la Commission Communale d'Accessibilité, composée de 8 membres et présidée par Madame Le Maire
- Le pôle Handicap s'assure que l'ensemble des animateurs de la Ville soient formés pour accueillir les enfants en situation de handicap (langues des signes, autisme, troubles du comportement, les dys...)



Plan de la Ville en braille



## B • ACCESSIBILITÉ ET INTÉGRATION DES PERSONNES EN SITUATION DE HANDICAP

### L'ACCESSIBILITÉ

- Une offre de stationnement dense et diversifiée : la Ville compte 2025 places de stationnement. **70 places de stationnement sont réservées aux personnes en situation de handicap** (la réglementation impose 2% de places de stationnement destinées aux PMR sur le nombre total de places, soit 41 places imposées par la réglementation).
- La Ville développe l'accessibilité de l'ensemble de ses bâtiments municipaux. Le gymnase des Platanes a été rénové en faveur de la pratique de l'handisport.
- La piétonnisation des rues contribue également à l'amélioration des déplacements des Personnes à Mobilité Réduite.
- Candidature à l'obtention du label « Ville Handi Accessible »



Ville accessible à tous grâce à l'amélioration des passages piétons



Piétonnisation du pont Sadi Carnot

VILLE DE PUTEAUX

LE PÔLE HANDICAP DE LA VILLE DE PUTEAUX VOUS INVITE À

# LA FÊTE DU HANDICAP

RASSEMBLEMENT RIME AVEC AMUSEMENT !

11 JUIN 2022  
16 h - 22 h  
Île de Puteaux - Allée Georges Hassoux

SOIRÉE FESTIVE AUTOUR DU HANDICAP. NOS PARTENAIRES VOUS PROPOSENT DE NOMBREUSES ACTIVITÉS AU SEIN DE LEUR STAND.



Places de stationnement PMR dans les parkings municipaux



Retrouvez la liste des places PMR en ligne [via ce QR Code >>](#)



Forum de la Semaine de l'Emploi dans les Salons d'Honneur de l'Hôtel de Ville

# 1 • LUTTE CONTRE LES INÉGALITÉS ET LES DISCRIMINATIONS.

## C • POLITIQUE D'ACCÈS OU DE RETOUR À L'EMPLOI

- Le service Puteaux Emploi et la Mission Locale œuvrent à analyser le marché du travail, à favoriser l'accès ou le retour à l'emploi des Putéoliens en proposant des forums sur des thèmes variés, ainsi que des sessions de recrutement adaptés aux besoins des demandeurs et des entreprises.
- Le service assure un suivi personnalisé aux Putéoliens à la recherche d'un emploi : aide dans la définition de leur orientation professionnelle, dans la valorisation de leurs compétences, dans les démarches visant à accéder aux offres d'emploi et à retrouver un travail adapté à leur profil.
- Le maintien dans l'emploi concerne toutes personnes y compris celles atteintes d'un handicap. Le « forum emploi-handicap » leur est consacré chaque année pour les aider à retrouver le chemin de l'emploi et de l'estime de soi.
- Pour les plus de 26 ans :
  - 397 entretiens, 34 insertions et 6 entrées en formation.
- Pour les moins de 26 ans :
  - 166 accompagnés dont 88 nouveaux, 169 insertions, 10 entrées en formation et 8 en alternance.



Le Bus pour l'emploi dans les Services à la personne

## C • POLITIQUE D'ACCÈS OU DE RETOUR À L'EMPLOI

### EN 2021

- Organisation d'ateliers de coaching à destination des demandeurs d'emploi
- **Matinale Handicap** destinée aux entreprises sur le thème du recrutement en alternance des personnes en situation de handicap
- Sessions de recrutement (association Espaces et Adecco)
- Organisation du premier salon virtuel de l'emploi sur la communication marketing digitale
- Création de la première Semaine de l'Emploi avec une collecte solidaire de vêtements animée par la Panière de Puteaux
- Mise en place du Pass Numérique

### EN 2022

- Organisation de la 2<sup>e</sup> édition de la Semaine de l'Emploi du 14 au 17 novembre 2022 : ateliers de coaching à destination des demandeurs d'emploi, suivis de sessions de recrutement avec la participation de 11 entreprises venues proposer des offres d'emploi et dressing solidaire avec plus de 140 kg de vêtements et accessoires collectés.
- Organisation d'un Forum jobs d'été en partenariat avec le PIJ. Ce forum s'est intégré dans l'opération #chopetontaf portée par POLD et pilotée par la Ville de Suresnes (16 entreprises présentes, 194 visiteurs)
- Le dispositif de soutien psychologique pour les demandeurs d'emploi et les acteurs économiques de la Ville a été maintenu, avec la présence d'une psychologue dans les locaux de Puteaux Emploi avec le CMS Dolto, sur rendez-vous.
- Poursuite de la mise à disposition du Pass numérique, outil dédié à l'inclusion numérique qui permet d'accéder, dans des lieux préalablement qualifiés, à des services d'accompagnement numérique pour les publics en difficulté. En lien avec la Maison du droit, financement MGP
- Organisation d'un Job Dating « Filière Com, Filière d'avenir » :
  - 54 participants
  - 5 entreprises présentes
  - 34 postes dont 4 en alternance et 16 candidats retenus.



### SESSION DE RECRUTEMENT « MAMA SHELTER » DE LA DÉFENSE POUR DES POSTES EN CUISINE ET EN SALLE

- 1<sup>re</sup> session de recrutement le 13 janvier 2022
  - 192 candidats reçus dont 32 Putéoliens soit 16.67% des candidats.
  - 70 candidats convoqués pour un deuxième entretien
- 2<sup>e</sup> session de recrutement dans la Salle des Colonnes le 15 février 2022
  - 72 personnes reçues
  - 10 candidats reçus pour un deuxième entretien



Session de recrutement «Mama Shelter» dans la Salle des Colonnes de l'Hôtel de Ville



**OSER ENTREPRENDRE**  
Table-ronde avec Oriane Hazane, Sandrine Clevenot et Julien Latouche



Fondatrice du centre Origyn



Cabinet Avocat Clévenot



Fondateur de Robin

**TOUT EST POSSIBLE**

**6 300 ENTREPRISES**  
accompagnées par **3 agents** du service **RELATIONS ENTREPRISES** en **2021**

«Tout est possible», une journée de sensibilisation sur la réussite professionnelle au féminin, le 8 mars 2022

# 1 • LUTTE CONTRE LES INÉGALITÉS ET LES DISCRIMINATIONS.

## D • RELATIONS AVEC LES ENTREPRISES


Les missions du service Relations Entreprises consistent à accueillir, renseigner, conseiller les entreprises et les accompagner dans leur création et leur développement. Le service crée ainsi un réseau d'entrepreneurs, promeut les entreprises et dynamise le tissu économique du territoire

### EN 2021

- 3 agents accompagnent 6 300 entreprises.
- Organisation d'un webinaire « Relance 92 » pour communiquer sur les aides financières liées à la crise du COVID-19
- 11 accompagnements à la création d'entreprise avec l'association APAR
- Remise du prix de l'innovation POLD
- Lancement d'une opération autour de l'entrepreneuriat féminin



Matinale « l'entrepreneuriat au féminin », coorganisée par les élus Bernard Ghanassia, Brigitte Palat et Pascal Moreau-Luchair



**PUTEAUX Mécénat**  
L'ESPRIT D'ENTREPRENDRE

**MÉCÉNAT**

- Mise en place de Puteaux Mécénat en 2021, une démarche qui vise à impliquer les acteurs économiques dans la vie de la cité.
- 4 premières conventions de mécénat signées en 2022 pour le soutien à la culture (saison culturelle 2022-2023 et accès des jeunes à la culture), à l'innovation (prix Dion Bouton juin 2023) et à Octobre Rose 2022.

## D • RELATIONS AVEC LES ENTREPRISES

### EN 2022

- Création de Puteaux Développement
- 2<sup>e</sup> édition du Talents' Lab sur le thème de la RSE a accueilli 192 visiteurs et plus de 300 vues sur YouTube. 2 prix ont été remis à des entreprises innovantes : HUMANDO et MAPLAB. En 2022, un partenariat a été mis en place avec POLD et le Catalyseur, ainsi qu'un nouveau partenariat avec WeWork.
- Montée en puissance de LinkedIn comme outil de valorisation de l'action municipale en faveur de l'emploi et des entreprises : 1 post économique est publié par semaine.
  - 4 217 abonnés en décembre 2021
  - 5 335 abonnés en décembre 2022
- Publication de « Talents » : la newsletter qui valorise les entreprises et les actions de la Ville en matière d'emploi et d'économie
- « Tout est possible » : organisation de conférences et de tables rondes lors de la Journée Internationale des Droits de la Femme
- Atelier « Entreprendre et relever le défi de la solo-entreprise » pour encourager les femmes à entreprendre.
- Les matinales RH consacrées aux bonnes pratiques en matière de gestion de conflits en entreprise. Cet atelier collectif proposé aux salarié(e)s ou personnes en transition professionnelle permet d'aborder des clés pour se relever d'une situation conflictuelle complexe en entreprise ou pour la dépasser et prévenir d'éventuelles récidives.
- Partenariats avec les Grandes Écoles du territoire : Mise en relation d'entrepreneurs putéoliens avec l'IESEG pour des conférences auprès de leurs étudiants, relais de l'opération « VTT » (stagiaires en commerce pendant les fêtes) auprès des commerçants de la Ville, de l'APAC et de Westfield les 4 Temps...
- Aide à l'implantation d'entreprises sur Puteaux
- Courriers envoyés à l'automne 2022 aux entreprises de La Défense et aux grandes entreprises de la Ville pour sensibiliser aux économies d'énergie et rappeler d'être attentif à l'extinction des lumières la nuit.

VILLE DE PUTEAUX

# TALENTS' LAB

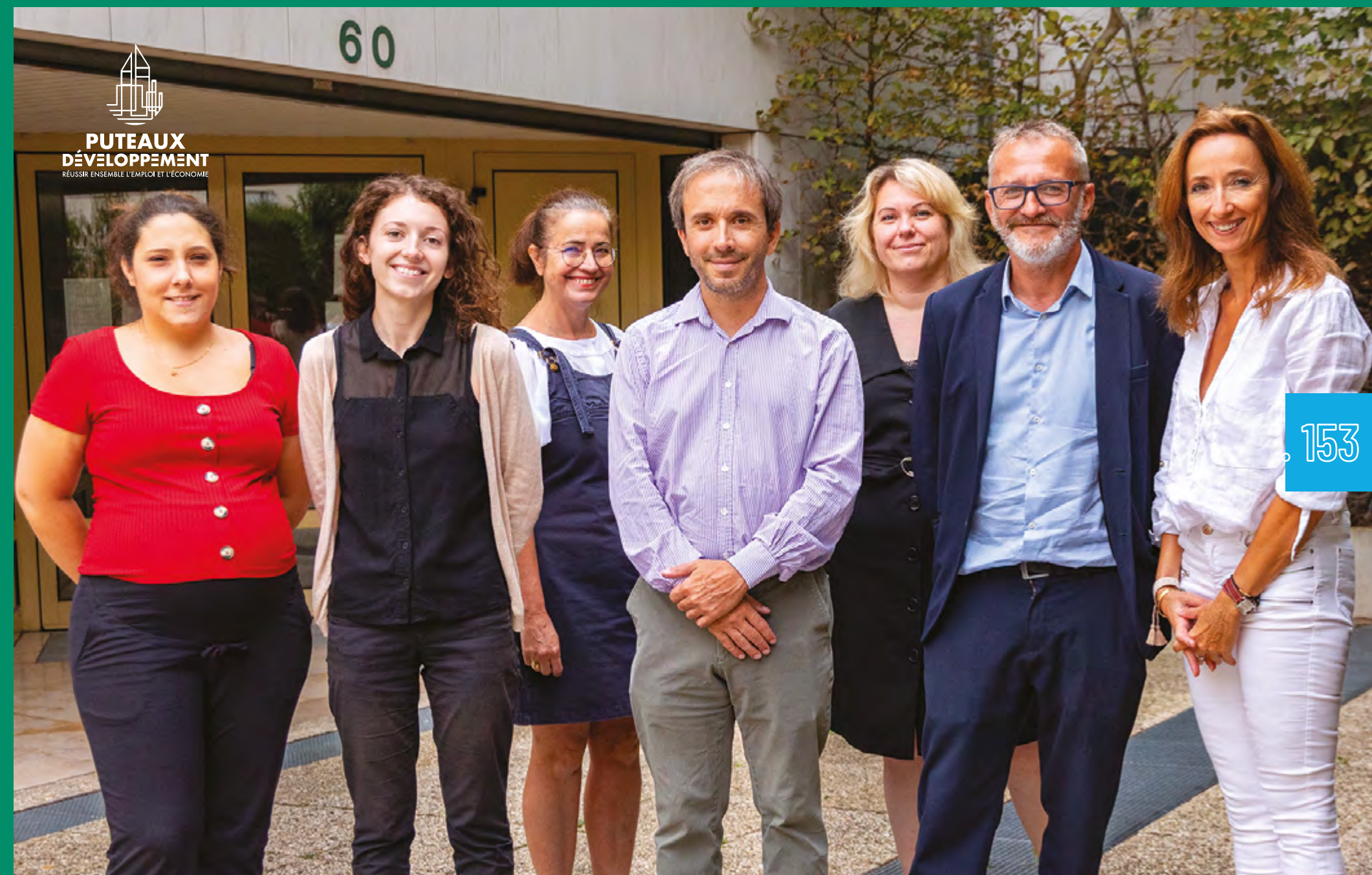
FORUM VIRTUEL • STARTUPS INNOVATION

## de Puteaux

1<sup>re</sup> ÉDITION  
OUVERT À TOUS

17 JUIN 2021 | DE 13H À 18H

COMEDIA CO HAUTES-DE-SEINE RIVES DE SEINE ENTREPRISES ET DÉVELOPPEMENT Paris Ouest La Défense EPOKA UP



De droite à gauche, Joëlle Goepfert, Directrice Générale Adjointe des Services, Yann Quéré, responsable de Puteaux Développement, accompagnés par les conseillers emploi et entreprises



**17 AGENTS** et  
**33 PRACTICIENS**  
médicaux et paramédicaux

# 1 • LUTTE CONTRE LES INÉGALITÉS ET LES DISCRIMINATIONS.

## E • PROMOTION DE LA SANTÉ



Accès facilité pour la vaccination anti COVID-19 au Centre Françoise Dolto

### CENTRE MÉDICO-SOCIAL « FRANÇOISE DOLTO »

Le centre médical a pour missions de déployer une offre de consultation médicale à des tarifs conventionnés ou maîtrisés (dentaires) permettant aux Putéoliens de bénéficier d'une qualité et continuité de soins maîtrisées (secteur 1)

- 17 agents et 33 praticiens médicaux et paramédicaux
- 12 165 patients pour 51 891 consultations en 2022 soit une hausse de 18% par rapport à 2021.

### GESTION DE LA CRISE SANITAIRE

- En ouvrant un centre de vaccination, la Ville répond aux besoins des Putéoliens et **facilite l'accès au vaccin contre le COVID-19** malgré les tensions sur le territoire.
- **Renforcement de l'offre de dépistage COVID** par l'accès sans rendez-vous aux tests antigéniques
- **Sensibilisation aux gestes barrières**



VILLE DE PUTEAUX

**LE DON DU  
sang**  
C'EST VITAL  
& C'EST  
MAINTENANT !

**156**

**157**

**VENDREDI 13 MAI 2022**  
de 14h à 19h

SALLE DES COLONNES ♥ HÔTEL DE VILLE ♥ PUTEAUX  
collecte sur rdv : [mon-rdv-dondesang.efs.sante.fr](http://mon-rdv-dondesang.efs.sante.fr)

18 COLLECTES de SANG  
en 2021-2022

### ACTIONS DE SANTÉ PUBLIQUE

- Dispositif de mutuelle communale « Ma commune, Ma santé actif »
  - 342 familles ont à ce jour un contrat et 89 souscriptions sur 2021
  - 360 familles ont à ce jour un contrat et 101 souscriptions sur 2022
- Octobre Rose :
  - Prévention et dépistage gratuit du cancer du sein.
  - 735 examens en 2021 contre 597 en 2020.
- Dépistage du VIH
  - Sidaction
  - Journée mondiale de dépistage du Sida en lien avec le réseau « Ville Hôpital »
  - Soirée organisée le 1<sup>er</sup> décembre dont les recettes ont été reversées au profit de l'Institut Fournier
  - Mise à disposition de préservatifs et de documentations
  - Dépistage par TROD (Tests rapides d'orientation diagnostique)
- Soutien aux grandes causes et aux événements nationaux
  - Téléthon
  - Journée mondiale du diabète (dépistage gratuit)
  - Moi(s) sans tabac
  - Dépistage du cancer colorectal (Mars Bleu)
  - Journée de sensibilisation et dépistage des pathologies du foie
- Collectes de sang
  - 9 collectes en 2021, soit 872 dons
  - 9 collectes en 2022, soit 899 dons.



Journée Mondiale de Lutte contre le Sida : Soirée de solidarité au profit de l'Institut Fournier au Théâtre de Puteaux



**1 119 ENFANTS**  
accueillis en 2022

## 2 • UNE VILLE QUI PROMET LE BIEN-ÊTRE POUR TOUS.

### A • UNE VILLE AMIE DES ENFANTS

#### I - PETITE ENFANCE

- 9 structures municipales dédiées à la petite enfance, soit 428 berceaux
- 5 établissements en délégation de service public, soit 292 berceaux
- 2 Relais Petite Enfance (RPE) qui accueillent les assistantes maternelles libérales et les enfants qu'elles accueillent, ainsi que des auxiliaires parentales. Les RPE sont aussi des lieux ressources pour les familles en recherche d'assistante maternelle.
- En 2022, la Ville a soutenu un total de 781 places ayant permis d'accueillir 1119 enfants.



Les enfants de l'école Voltaire reçoivent leur capteur d'analyse de l'air intérieur

#### « JE SIGNE À LA CRÈCHE » À L'ARCHE DE NOÉ

- Développement de l'utilisation de la langue des signes (LSF), communication gestuelle qui permet de mieux accompagner les enfants qui n'ont pas encore acquis le langage verbal.

#### CAPTEURS D'ANALYSE DE L'AIR INTÉRIEUR

- Déploiement de capteurs d'analyse de l'air intérieur sur l'ensemble des structures de la petite enfance afin de surveiller la qualité de l'air et de mettre en place des actions correctives.

#### CHARTRE ÉCO-CRÈCHE

En 2021, une charte d'engagement sur 3 ans a été proposée à la signature aux crèches municipales. Toutes les directrices des crèches se sont montrées favorables à la démarche.

- Les actions de cette charte sont regroupées en plusieurs thématiques :
  - santé environnementale
  - alimentation saine
  - réduction et meilleure gestion des déchets
  - achats responsables et réemploi
  - réduction de la consommation énergétique et d'eau.
- En 2022, nous avons 2 nouvelles crèches signataires (Crèche du Petit Manège et Crèche des Lutins) qui s'ajoutent aux 3 crèches déjà signataires (crèches des Arcades, des Cèdres et des Lutins).



## A • UNE VILLE AMIE DES ENFANTS

### II. ENFANCE

- 16 établissements scolaires accueillant 1632 enfants en maternelle et 2432 enfants en élémentaire.
- 19 accueils de loisirs : environ 2 000 enfants accueillis chaque mercredi et pendant les vacances scolaires.

### PROJET ÉDUCATIF TERRITORIAL

- La Ville met en œuvre son **Projet Éducatif Territorial**, co-signé par la CAF et l'État, structuré autour de 3 axes :
  - Favoriser le plein épanouissement des enfants par la découverte d'une diversité d'activités
  - Allier progrès, réussite éducative et bien-être des enfants
  - Mettre en place une organisation de qualité favorisant ainsi la continuité éducative et la sécurité de nos enfants et nos jeunes.

### LABEL « VILLE AMIE DES ENFANTS » DE L'UNICEF

- Engagée depuis 2007 auprès de l'UNICEF, la Ville a signé une charte 2020/2026 et s'est engagée dans un plan d'actions à mettre en œuvre en faveur des enfants et des jeunes de Puteaux. Dans ce cadre, la Ville participe notamment aux événements organisés par l'UNICEF : UNIDAY, Journée internationale des Droits de l'Enfant, Nuit de l'Eau
- Réalisation de clips vidéos, de chansons, d'animations, de dessins, de maquettes par les enfants.

### DISTRIBUTION DE CARTABLES, FOURNITURES SCOLAIRES ET LIVRES

- Afin de permettre aux élèves de disposer du matériel scolaire nécessaire, la Ville distribue à la rentrée, à chaque enfant, un cartable contenant des fournitures scolaires. Elle récompense aussi les écoliers au mois de juin en leur offrant un livre.

### SÉJOURS DE VACANCES

- Des séjours de vacances sont proposés en France et à l'étranger pour les jeunes de 6 à 17 ans, pendant les vacances d'hiver, de printemps et d'été.

### ACTIONS SUR LE TEMPS SCOLAIRE

- **Sport** : La Ville s'investit particulièrement dans le sport sur le temps scolaire, avec un cycle de natation de la maternelle au CM2 et des intervenants sportifs dans les classes.
- **Anglais** : Les élèves bénéficient aussi d'un apprentissage en Anglais grâce aux 3 professeurs et 7 locuteurs natifs anglais sur le temps scolaire et des intervenants Anglais sur la pause méridienne et les mercredis dans les accueils de loisirs.
- **Culture** : La culture est également présente avec des intervenants en musique dès la maternelle.
- **Bibliothèque scolaire** : Chaque école élémentaire est dotée d'une bibliothèque scolaire, animée par un bibliothécaire.
- **Sécurité routière** : permis piéton pour les CE2 et permis vélo pour les CM2
- **Classes transplantées** : chaque année, près de 500 élèves ont la chance de partir en classe de neige ou en classe de mer à Ploemeur.



Remise du permis piéton dans les Salons d'Honneur de l'Hôtel de Ville



16 établissements scolaires  
accueillant 4 064 élèves

Activités sportives dans la cour de l'école Parmentier

8 366 JEUNES  
REÇUS au PIJ  
en 2021-2022

162.



Atelier «Parcours sup» au Puteaux Infos Jeunesse

## 2 • UNE VILLE QUI PROMET LE BIEN-ÊTRE POUR TOUS.

### B • DE NOMBREUSES ACTIONS POUR LA JEUNESSE

#### PUTEAUX INFORMATION JEUNESSE (PIJ)

- Le PIJ accueille et informe les jeunes de 13 à 30 ans, dans le respect de l'anonymat sur tous les aspects de leur vie scolaire, professionnelle, sociale et citoyenne. Il anime un lieu ressources en proposant des outils documentaires et des sessions d'information variées.
  - 4481 jeunes reçus en 2021
  - 3885 jeunes reçus en 2022
- Véritable soutien aux initiatives des jeunes avec une tendance à la hausse en 2021.
- L'Information Jeunesse a une mission essentielle d'information sur le développement durable
  - Guide de l'IJ Verte
  - Concours de BD
- Promotion des métiers de l'environnement et du développement durable au sein des nombreux secteurs de l'économie verte :
  - production et distribution de l'eau
  - gestion des déchets
  - énergies renouvelables
  - protection de la nature
  - agriculture biologique et durable
  - aménagement et cadre de vie
  - écotourisme.

### POUR UNE INFORMATION JEUNESSE VERTE

UN GUIDE CONÇU PAR ERYICA ET EURODESK



Guide de l'IJ Verte

163



Jeunes Putéoliens bénéficiant de l'Aide au Départ Autonome

### PRIVILÉGIER L'INCLUSION NUMÉRIQUE

- Au quotidien, par un accompagnement sur les e-démarches à accomplir sur Internet
  - 402 accompagnements en 2021
  - 961 accompagnements en 2022
- Le Pass numérique est un dispositif permettant de transmettre aux citoyens majeurs les compétences numériques qui leur permettront une meilleure insertion sociale et économique. Pour ce faire, PIJ (à la fois prescripteur et opérateur de formations) concentre ses efforts sur son public cible (les 18-30 ans) à travers des ateliers sur la thématique de la bureautique et des e-démarches.

### BOURSE DE L'AVENTURE

- Ce dispositif a pour objectif de susciter, soutenir, développer et valoriser l'esprit d'initiative et d'engagement des jeunes Putéoliens.
  - 3 projets soutenus en 2021
  - 11 projets soutenus en 2022 dont un projet Développement durable (Gaëtan Renoulin, spécialiste du trail, Maxi-race du Lac d'Annecy)

### AIDE AU DÉPART AUTONOME DES JEUNES

- C'est une aide financière communale de 200 euros par jeune qui vise à favoriser des projets de voyage autonome dans un but de responsabilisation.
- Promotion des voyages responsables et alternatifs (transports en train, vélo, hébergement chez l'habitant, territoires ruraux...)
- 59 projets collectifs et 71 jeunes mobilisés en 2021
- 57 projets collectifs et 121 jeunes mobilisés en 2022



Gaëtan Renoulin, bénéficiaire de la Bourse de l'Aventure

## B • DE NOMBREUSES ACTIONS POUR LA JEUNESSE



Agathe Bourdillon, bénéficiaire de la B3E en 2021

### AIDE AU PROJET D'INSERTION DES JEUNES

- Ce dispositif a pour objectif d'aider les jeunes Putéoliens, quel que soit leur niveau d'études, à réaliser des projets significatifs d'insertion professionnelle sur le territoire national.
  - 7 projets de formation en 2021
  - 3 projets de formation en 2022

### B3E (BOURSE D'ÉTUDES ET D'ÉCHANGES À L'ÉTRANGER)

- La ville de Puteaux tient à encourager les initiatives d'ouverture internationale pour effectuer un échange académique, des études, un stage ou un travail de recherche universitaire. Toutes les destinations sont éligibles, à l'exception de la France DROM-COM inclus et des principautés d'Andorre et de Monaco.



Formation des futurs animateurs grâce au BAFA Citoyen en 2022

### AIDE AU DEVOIR POUR LES COLLÉGIENS

- 89 bénéficiaires en 2021
- 78 bénéficiaires en 2022

### BAFA CITOYEN

- C'est la possibilité donnée aux jeunes de se former à la première partie du Brevet d'Aptitude aux Fonctions d'Animateur ou d'Animatrice (BAFA), en développant leur conscience citoyenne.
  - 89 bénéficiaires en 2021
  - Pas de session en 2022



Concours de pâtisserie à l'accueil de loisirs des Petits Princes



Cour extérieure de la Maison de Famille Wallace

## 2 • UNE VILLE QUI PROMET LE BIEN-ÊTRE POUR TOUS.

### C • UNE VILLE QUI PREND SOIN DE SES SÉNIORS

#### LES STRUCTURES

- **Résidence autonomie « Maison de Famille Richard Wallace »**  
Elle accueille des personnes âgées de 60 ans et plus, seules ou en couple, aptes médicalement à la vie en collectivité et capables d'accomplir seules les actes de la vie quotidienne.
- **Le Club 102**  
Le club d'animations pour seniors organise des activités de loisirs pour ses adhérents. Des ateliers sont proposés sur l'année, ponctuellement et des voyages sont aussi organisés.



Mise à disposition de casques de réalité virtuelle et animation Cuisine avec les résidents de la Maison de Famille Wallace





Animation sportive lors de la Semaine Bleue

### PRESTATIONS SOCIALES

- Le CCAS lutte pour le maintien à domicile et 4 dispositifs sont mis en place pour le favoriser : l'aide à domicile, le portage de repas, la téléassistance et un service de transport accompagné « Mobicar ».
  - 14 800 prestations d'aides à domicile ont été effectuées en 2021 et 12650 prestations en 2022
  - 55 500 repas distribués en 2021 et 51 500 repas distribués en 2022 par les équipes du portage de repas à domicile
  - 3 700 transports accompagnés ont été effectués par le service Mobicar en 2021
- Carte Puteaux Senior  
Elle permet l'accès aux manifestations organisées par le CCAS dans le cadre de la lutte contre l'isolement. En 2021, la carte Puteaux Senior comptait 2530 adhérents et 2531 adhérents en 2022 (60% vivent seules)
- Allocation senior  
Versement d'une allocation mensuelle aux personnes âgées vivant en dessous du seuil de pauvreté.

### MOMENTS DÉDIÉS

- 2 banquets sont organisés chaque année avec près de 1000 participants pour chaque édition
- 2 goûters sont également organisés chaque année avec près de 900 participants
- Participation à la Semaine Bleue : semaine consacrée à informer et sensibiliser l'opinion sur la contribution des retraités à la vie économique, sociale et culturelle. Cette semaine est l'occasion de mettre l'accent sur les difficultés rencontrées par les personnes âgées et de travailler sur l'intergénérationnalité.



Le 6 octobre 2021, retour du Goûter d'Automne dans le Hall des Sports

**2 BANQUETS** organisés  
chaque année avec près  
de **1000 PARTICIPANTS**  
à chaque édition



un ESPACE de  
**400 m<sup>2</sup>** de LIBERTÉ  
pour les CHIENS

Remise du Label «Ville Amie des Animaux» à la Ville de Puteaux par Sophie Deschiens, Conseillère Régionale déléguée à la condition animale

## 2 • UNE VILLE QUI PROMET LE BIEN-ÊTRE POUR TOUS.

### D • UNE VILLE AMIE DES ANIMAUX

#### LABEL « VILLE AMIE DES ANIMAUX »

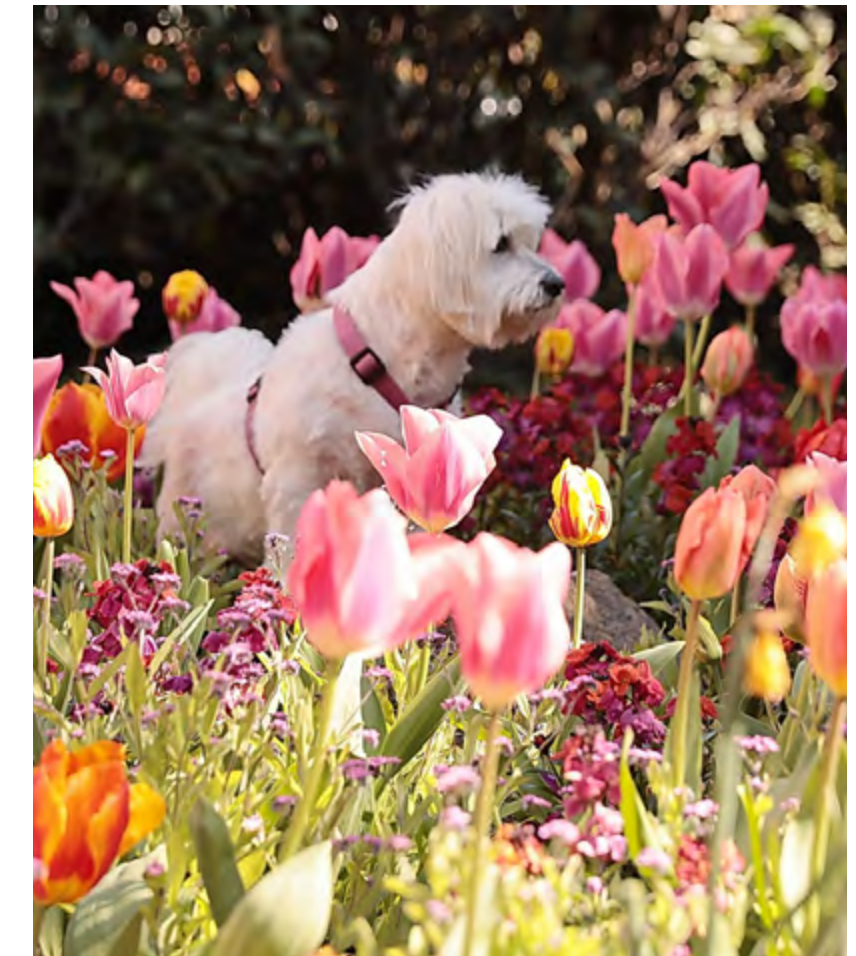
- Ce label récompense les communes d'Île-de-France qui engagent des actions en faveur du bien-être des animaux domestiques.
- Labellisée « 2 pattes » en 2021, Puteaux a obtenu « 3 pattes » en 2022, la plus haute distinction du label.

#### LA CARTE « MON ANIMAL EST SEUL CHEZ MOI »

- Ce dispositif prend la forme d'une petite carte à glisser dans son portefeuille. Cette carte vise à informer vos proches ou les personnes qui s'occuperaient de vous en cas d'accident que votre animal est seul chez vous.
- Toutes les informations nécessaires sont à remplir au dos de cette carte. Elle a été mise en place en 2022.

#### LES PARCS CANINS :

- Le parc de l'Île de Puteaux offre à vos chiens un **espace de liberté de 400 m<sup>2</sup>** qui leur permet de se dépenser sans laisse, mais toujours sous la surveillance et la responsabilité de leurs propriétaires.
- Le parc de la Place des Marées accueille vos compagnons à quatre pattes derrière l'entrée du parking souterrain. Équipé d'agrès d'agility, il permettra d'entraîner votre chien de façon ludique.



Des animaux épanouis en pleine nature

## D • UNE VILLE AMIE DES ANIMAUX

### DES DISPOSITIFS POUR LE BIEN-ÊTRE ANIMAL :

- **Station de lavage « Les bulles dogs »** : Une station de toilettage en libre-service est à disposition des maîtres dans le parc canin de l'Île de Puteaux. Un brin de toilette bienvenu avant de retrouver son panier! (1€ au PPI)
- **13 Sanichiens** : des espaces sanitaires clos et régulièrement nettoyés par les Services municipaux
- **145 Kioscans** : des distributeurs de sacs en papier pour déjections canines
- Mise à disposition d'un abri pour mettre en sécurité les chats errants
- **10 Wouaf gamelles** : Les Wouaf gamelles attachées aux fontaines d'eau potable permettent aux animaux de s'abreuver en cas de fortes chaleurs. Elles sont disponibles aux quatre coins de la Ville.
- **L'épicerie solidaire propose un dispositif « croquettes solidaires »** aux habitants les plus modestes afin qu'ils puissent bénéficier de nourriture à prix réduit (10% de leur prix de vente)
- En 2021, le Maire Joëlle Ceccaldi-Raynaud a signé la **Charte du Bien-être Animal** en présence de Sophie Deschiens, Conseillère Régionale déléguée à la condition animale.

### DES MOMENTS DÉDIÉS :

- **Des ateliers d'éducation pour les maîtres et leurs chiens** en milieu urbain avec des excursions en Ville pour apprendre à l'animal à bien se comporter
- **Campagnes de sensibilisation pour améliorer la propreté urbaine** et lutter contre les abandons l'été
- Travail avec la Maison de l'amitié à La Défense pour **accueillir les animaux des personnes sans domicile fixe** lorsqu'elles ont besoin de soin.
- Organisation chaque année de la **fête de l'animal en Ville**, d'un **carnaval des animaux**, des **apéros dogs** et de **cani-marches**.



Une Wouaf gamelle en pleine utilisation



10 WOUAF GAMELLES  
et 13 sanichiens

174

Canimarche en 2021





Couvertures du «Puteaux Infos», le journal mensuel de la Ville

## 3 • COMMUNICATION ET PARTICIPATION CITOYENNE.

### A • DES CANAUX DE COMMUNICATION DYNAMIQUES ET APPRÉCIÉS DES PUTÉOLIENS

#### PUTEAUX INFOS

- 11 numéros par an
- Distribution dans les boîtes aux lettres
- Disponible dans les lieux publics
- Disponible en version audio (sur CD-ROM) à la Médiathèque. Une sélection d'articles est enregistrée chaque mois par l'association « Donne-moi tes yeux ».

#### INFOSCOPE

- 6 numéros en 2021 et 3 numéros en 2022
- Disponibles dans les lieux publics

#### SITES WEB :

- 1186 017 sessions et 2 353 650 pages vues sur les sites web municipaux en 2022.
- Ces chiffres sont en augmentation par rapport à l'année 2021 : 1 093 802 sessions et 2 141 029 pages vues.

#### PRÉSENCE ACTIVE SUR LES RÉSEAUX SOCIAUX

- Facebook : 11 139 fans (contre 7 817 fans en 2020)
- Twitter : 5 164 followers (contre 3 779 followers en 2020)
- Instagram : 9 412 abonnés (contre 6 135 en 2020)
- Ouverture en 2022 d'un nouveau compte : La culture à Puteaux (507 abonnés)



« La Culture à Puteaux » sur Instagram

## A • DES CANAUX DE COMMUNICATION DYNAMIQUES ET APPRÉCIÉS DES PUTÉOLIENS



Remise des Trophées FimbActe



Eddy Apaza et Lola Le Souffaché, webmasters de la ville

### LABELS

- « Ville internet 5@ » pour la 7<sup>e</sup> fois consécutive, pour la politique numérique de la ville.
- 1 Trophée d'Or FimbActe (Ma Petite Expo) et un Trophée Argent (Démarche citoyenne et enjeux sociétaux)
- « Commune donneur 3 cœurs » pour ses actions de communication en faveur du don du sang
- Trophées de la Communication dans la catégorie « Palme d'Or pour la stratégie et la qualité globale de sa communication », « Meilleure action de communication digitale » pour la tenue des réseaux sociaux
- Ville active et sportive : 2 lauriers
- Puteaux Ville prudente : 4 cœurs

### « PUTEAUX MOBILE »

- Application permettant d'accéder aux informations pratiques des services de la Ville en temps réel. L'application permet également de recueillir les avis des putéoliens et putéoliennes grâce à un formulaire. Elle est disponible sur Apple Store et Androïd.
- 5746 utilisateurs cumulant 72752 sessions.

### « PUTEAUX BALADES »

- Application dédiée au sport et balades patrimoniales, comprenant 8 parcours thématiques : 2 parcours de course à pied, 2 parcours « histoire et patrimoine », 2 parcours « parcs et jardins » et 1 parcours artistique à La Défense et 1 parcours « Puteaux nature », dédié au développement durable.
- Au total, 11 points d'intérêt permettent d'aborder les thématiques de la biodiversité, de la gestion raisonnée des espaces verts, de la gestion des eaux pluviales, de la géothermie, de la mobilité douce, afin de mieux connaître et protéger notre Île.

### UN SERVICE PUBLIC DE QUALITÉ ET RÉACTIF

- 28 060 tickets visiteurs distribués dans le Hall administratif en 2021 et 33 623 en 2022
- 81 182 appels reçus en 2021 et 98 170 appels reçus en 2022, 5 minutes d'attente en moyenne pour effectuer une démarche



5746 UTILISATEURS  
de PUTEAUX MOBILE

Le gingko biloba, planté à l'occasion de l'obtention du Label 4 Fleurs



## 3 • COMMUNICATION ET PARTICIPATION CITOYENNE.

### B • LES CONSEILS CONSULTATIFS



Conseil Communal des Jeunes dans les Salons d'Honneur de l'Hôtel de Ville

Parce que les habitants sont les mieux placés pour inventer, innover et imaginer le futur de leur ville, la Municipalité a toujours placé les Putéoliens au cœur de l'action municipale en leur donnant la possibilité d'exprimer leurs idées et de construire ensemble la ville de demain.

Pas moins de 7 organes consultatifs sont actifs à Puteaux :

- Le **Conseil Éco-citoyen** dédié au développement durable
- Le **Conseil pour l'Égalité Femmes-Hommes**
- Le **CESEL, Conseil Économique, Social et Environnemental Local**
- Le **Conseil de la jeunesse**, représentant les jeunes de 18 à 25 ans
- Le **CCJ (Conseil Communal des Jeunes)**, représentant les écoliers et collégiens. En 2022, il est composé de 25 filles et 19 garçons de CM2 ainsi que de 12 filles et 9 garçons de 4<sup>e</sup>
- Le **Conseil des sages**
- Le **Conseil local de la santé**

## B • LES CONSEILS CONSULTATIFS

### CONSEIL ÉCO-CITOYEN : ENVIRONNEMENT, DÉVELOPPEMENT DURABLE, CADRE DE VIE ET ÉNERGIE

Le Conseil Éco-citoyen de Puteaux est une instance de démocratie participative, composée de citoyens volontaires et engagés, de représentants de la vie associative, de représentants de quartier, du Conseil des Sages, ainsi que des jeunes du Conseil de la Jeunesse.

La création de cette instance par Madame le Maire Joëlle Ceccaldi-Raynaud s'inscrit dans le processus d'implication des citoyens à la chose publique.

Les membres du Conseil Éco-citoyen, aux côtés des élus, ont l'opportunité de s'emparer de la question du développement durable, qui demeure un enjeu crucial pour les années à venir, via des mesures concrètes à l'échelle locale.

Véritable outil de réflexion, cette instance permet l'émergence de nouvelles initiatives écocitoyennes, grâce à un travail collectif.

Ce conseil est présidé par Mme Anne-Marie Amsellem, 2<sup>e</sup> adjoint au Maire, délégué au Développement durable et au Cadre de vie

#### Membres :

- Monsieur Charif ABOUSAID
- Monsieur Jean-François ARMANDIE
- Madame Véronique BEAUVILLE
- Madame Maya BEYLOUN
- Madame Jacqueline BIANCONI
- Monsieur Samy BOAB
- Madame Anne CHABOT
- Madame Christelle CHEHAB
- Monsieur Alexis CHANTELOUP
- Madame Julie COUTEAU
- Madame Mandy GREGGORY
- Monsieur Nicolas OUVARD
- Madame Marie-Gaëlle ROBERT
- Madame Annabelle ROUSSEAU
- Monsieur Etienne SAVARY
- Monsieur Ahmed SEDAOU
- Monsieur Patrick SORDOILLET
- Monsieur Luc TABARY
- Madame Barbara TNANI
- Madame Thalia TREGUER

#### État des lieux :

Depuis plusieurs années, la Municipalité s'est engagée dans une démarche environnementale, en valorisant les bonnes pratiques et les actions pédagogiques, permettant de sensibiliser le plus grand nombre, à la protection de la planète.

#### Objectifs :

Les membres de la commission souhaitent concentrer leurs actions sur les enjeux climatiques, grand débat du XXI<sup>e</sup> siècle, et le défi de l'alimentation durable.

#### Actions :

- Organisation d'une séance pédagogique au Naturoscope afin de faire découvrir le lieu et les expositions aux participants. Visite de l'exposition « Les animaux en voie de disparition ».
- Organisation d'un focus concernant l'éducation à l'environnement à Puteaux, avec la démonstration d'actions grands publics et l'énonciation des démarches effectuées auprès des plus jeunes au sein des établissements scolaires de la ville
- Présentation du défi éco-citoyen « Maison zéro déchet » suivi chaque année par 50 foyers puteoliens, retour d'expérience d'une participante et présentation de la démarche zéro déchet.
- Travail participatif sur la thématique de la Nature en ville, et discussion sur les actions et sensibilisations à mettre en place à Puteaux
- Présentation des enjeux du réemploi et de la réparation via la démarche Repair Café par un organisateur du « Repair café local Paris X<sup>e</sup> ». Réflexion en sous-groupe sur la façon dont promouvoir le réemploi et la réparation à Puteaux.
- Participation aux animations placées sous le thème du patrimoine durable comme l'atelier de la Fresque du Climat conçu pour sensibiliser au changement climatique.



Le Conseil Éco-citoyen



**1 250 VOTES**  
**7 PROJETS** retenus  
 en 2021

Four à pain financé par le Budget Participatif 2021 de la Ville

## 3 • COMMUNICATION ET PARTICIPATION CITOYENNE.

### C • BUDGET PARTICIPATIF

Deux éditions du budget participatif ont eu lieu en 2018 et 2021. Le budget participatif permet de donner la parole aux administrés et de construire ensemble le Puteaux de demain.

Cet outil innovant de démocratie participative a permis à de nombreux services (cadre de vie, culture, économie, emploi, éducation, jeunesse, environnement) de consacrer une partie du budget investissement alloué par la Ville à la réalisation de projets proposés et votés par les Puteoliens.

Les projets doivent servir l'intérêt public local, apporter une plus-value aux quartiers ou à la Ville. Ils doivent relever de la compétence de la collectivité et être compatible avec les projets d'aménagement en cours. Une fois les projets proposés par les citoyens, les services étudient leur faisabilité technique et financière.



Le plan piéton gouvernail installé en 2022 à la Résidence Lorilleux

• En 2018 :

- 67 projets ont été déposés, 20 projets ont été retenus et soumis au vote des puteoliens
- 2424 votes ont été exprimés et 8 projets ont été retenus : lampadaires intelligents, bacs à compost collectifs, pompes à vélo et bornes de menues réparations, création d'espaces verts non-fumeurs, installation de cendriers, parking pour deux-roues, plancha collective connectée et plan piéton gouvernail.

• La 2<sup>e</sup> édition a eu lieu en 2021 :

- 61 projets ont été soumis à l'analyse des services de la Ville et 16 ont été retenus et regroupés. 150 000 € du budget d'investissement de la Ville a été consacré à la réalisation des projets ayant obtenu le plus de voix.
- 1250 votes ont été exprimés et 7 projets ont été retenus : plantation d'arbres fruitiers et d'arbres remarquables, four à pain, balançoire pour enfants handicapés, grainothèque, trompe l'œil sur les pignons aveugles des murs, installation d'un abri pour les boulistes de l'Île et un jardin médiéval.

La Région Île-de-France soumet également au vote des franciliens son budget participatif. En 2021, les franciliens ont plébiscité un projet de la Ville de Puteaux et leurs votes ont permis l'installation d'un mobilier urbain à destination des cyclistes (pose d'un module de 24 stationnements en rack à double étage)



Remise des Trophées Curious Lab' à l'Hôtel du Département des Hauts-de-Seine

## 3 • COMMUNICATION ET PARTICIPATION CITOYENNE.

### D • CURIOUS LAB' : LABORATOIRE D'INNOVATION ESTUDIANTINE AU SERVICE DES COLLECTIVITÉS

Pour le 4<sup>e</sup> fois consécutive, la Ville a participé à l'édition de 'Curious Lab', organisée par le Département des Hauts-de-Seine.

Le Curious Lab, c'est un laboratoire d'idées pour contribuer à la modernisation des services publics locaux et chercher à faire « mieux avec moins ». Il est un laboratoire d'idées innovantes et de pratiques collaboratives visant à enrichir l'action publique locale par la contribution d'étudiants d'enseignement supérieur du département.

Les étudiants, accompagnés par les équipes enseignantes, travaillent sur des projets proposés par les villes du territoire. Cela permet aux étudiants de travailler sur ces cas concrets et aux villes d'obtenir un regard extérieur et des idées sur leurs problématiques quotidiennes.

À ce titre, la Ville a déjà proposé trois thématiques :

- Comment mieux accompagner nos entreprises et le réseau économique local par le biais d'outils innovants (Curious Lab 1)?
- Comment renforcer l'implication des citoyens dans nos actions en matière de développement durable (Curious Lab 2)?
- Imaginer une solution de développement des mobilités douces. (Curious Lab 3)

Les étudiants et nos services ont réussi à relever le défi de l'intelligence collective en proposant des solutions innovantes et optimisées, visant à améliorer la vie des Putéoliens.



# PERSPECTIVES 2023.

## PETITE ENFANCE – ENFANCE – JEUNESSE

- Reprise des ateliers de compostage à réception du matériel sur la crèche des Cèdres et la crèche des Lutins
- Augmentation des ateliers faits à partir de matériel de recyclage
- Remplacement progressif de matériel et mobilier en fin de vie par une gamme écologique
- Ouverture de la crèche des Bergères en septembre 2023 d'une capacité de 60 berceaux
- Réalisation du salon de la Petite Enfance le 15 avril 2023 sur le thème de l'Art
- Projet d'ouverture d'un Relai Assistantes Parentales (RAP) ou d'un 3<sup>e</sup> Relai Petite Enfance
- Organisation d'événements autour des « 20 ans du Conseil Communal des Jeunes »
- Signature de la Convention Territoriale Globale avec la CAF
- Participation au réseau « Ville amie des enfants » de l'UNICEF
- Voyages du Conseil Communal des Jeunes
- Poursuite des classes transplantées à Ploemeur
- Réalisation du guide des directeurs d'accueils de loisirs
- Poursuite de la formation « BAFA citoyen »
- Participation au forum petite enfance : « préparer l'entrée à l'école maternelle »
- Poursuite du carnaval des accueils de loisirs
- Sessions de formation pour les professionnelles de la petite enfance afin de renforcer la qualité d'accueil et développer les pratiques professionnelles
- Mise en place du respectomètre

## COMMUNICATION ET PARTICIPATION CITOYENNE

- Lancement d'une 3<sup>e</sup> édition Budget Participatif
- 7 projets Putéoliens soumis au vote des Franciliens en 2023 dans le cadre du budget participatif de la région Île-de-France, consacré au développement durable.
- Refonte du nouveau site puteaux.fr

## SANTÉ

- Formalisation du projet 'Sport Santé' en collaboration avec le service des sports et le pôle handicap de la Ville.
- Élargissement de l'offre de soin par le recrutement de praticiens exerçant de nouvelles spécialités
- Poursuite du maillage entre professionnels et institutions de santé du territoire

## CCAS

- Création d'un Point d'information et de Coordination Local dédiés aux Seniors
- Déménagement et agrandissement de l'épicerie sociale

## ÉGALITE ET INCLUSION

- Poursuite du dispositif Pass Numérique pour accompagner et former les personnes éloignées de l'outil numérique
- Déploiement de marches exploratoires pour améliorer le sentiment de sécurité dans l'espace public notamment au bénéfice des femmes par la cartographie de zones à risque et la réflexion autour d'aménagements visant à sécuriser l'espace public (éclairage, aménagements de repos, circulation).
- Signature d'un Contrat local contre les violences sexistes et sexuelles qui permet une action renforcée et mutualisée des collectivités locales, de l'Etat et des associations spécialisées pour permettre la prise en charge et la réparation des violences.
- Adaptation du site internet de la Ville aux polyhandicaps via la mise en place de FACIL'iti. FACIL'iti est une solution d'accessibilité numérique innovante qui adapte l'affichage d'un site Web en fonction des besoins de confort visuel, moteur, cognitif, et/ou temporaire de l'internaute.
- Poursuite de la formation et du suivi des équipes d'animation au handicap
- Nouvelle édition de la Fête du Handicap
- Diffusion d'un plan en braille de la Ville
- Installation de 8 bacs potagers PMR dans différents jardins familiaux pour permettre aux personnes à mobilité réduite d'avoir accès à une zone de jardinage
- Poursuite de la mise en accessibilité des bâtiments communaux et des places de parking

## EMPLOI ET ENTREPRISES

- La 3<sup>e</sup> semaine de l'emploi en novembre avec un nouveau vide-dressing
- La 3<sup>e</sup> édition du Talent's Lab sur la thématique de la cybersécurité, en lien avec le campus Cyber, POLD et la MDE Rives de Seine. Un prix De Dion Bouton sera décerné à une entreprise putéolienne innovante.
- Une coopération sur les événements liés à l'innovation avec POLD dans le cadre du Grand Prix de l'innovation, du Made In avec le Département des Hauts-de-Seine et de la CCI et du UNICLEN (Clichy, Levallois, Neuilly)
- Le développement des relations avec les grandes écoles du territoire : IESEG, IFAG et EDC Business School et l'ORSYS Digital School.
- Poursuite de l'offre de service aux entreprises dans un contexte économique tendu : plateforme de soutien juridique « Puteaux direct juridique », et soutien psychologique également pour les demandeurs d'emploi



# LEXIQUE.

<b>LPO</b>	Ligue de Protection des Oiseaux	<b>RE2020</b>	Réglementation Environnementale 2020
<b>SIG</b>	Système d'Information Géographique	<b>RT2012</b>	Réglementation Thermique 2012
<b>CCJ</b>	Conseil Communal des Jeunes	<b>ALEC</b>	Agence Locale pour l'Énergie et le Climat
<b>MGP</b>	Métropole du Grand Paris	<b>FAEP</b>	Familles À Énergie Positive
<b>PPI</b>	Puteaux Point Info	<b>DPE</b>	Diagnostic de Performance Énergétique
<b>PLU</b>	Plan Local d'Urbanisme	<b>PCAET</b>	Plan Climat Air Énergie Territorial
<b>RLPi</b>	Règlement Local de Publicité intercommunal	<b>AMAP</b>	Association pour le Maintien d'une Agriculture Paysanne
<b>POLD</b>	Paris Ouest La Défense	<b>CCAS</b>	Centre Communal d'Action Sociale
<b>PLD</b>	Paris La Défense	<b>CLSPD</b>	Contrat Local de Sécurité et de Prévention de la Délinquance
<b>HQE</b>	Haute Qualité Environnementale	<b>RPE</b>	Relais Petite Enfance
<b>PPRI</b>	Plan de Prévention du Risque d'Inondation	<b>PIJ</b>	Puteaux Information Jeunesse
<b>PMR</b>	Personne à Mobilité Réduite	<b>DEPB</b>	Direction Études et Programation des Bâtiments
<b>ZFE</b>	Zone à Faible Émissions	<b>SIPPEREC</b>	Syndicat Intercommunal de la Périphérie de Paris pour l'Électricité et les Réseaux de Communication
<b>PDL</b>	Plan de Déplacement Local		
<b>OPAH</b>	Opération Programmée d'Amélioration de l'Habitat		



Ce document sera présenté au **Conseil Municipal du 5 avril 2023**

Conception et rédaction : **Morgane Prat** (Directrice - Environnement Développement durable) et **Clarisse Pilet** (Chargée de mission - Environnement Développement durable)

Directeur du service Communication : **Alexandre Nedjar** - Graphisme : **Bénédicte Le Bris** - Photos : photothèque municipale

